

Archives départementales de l'Isère

110 J 1 – 211

Fonds Abel Gueyffier, juge de paix et généalogiste (1829-1914) :

Histoire des familles Bérard de Goutefrey, Guilhermoz-Rolland,
Gueyffier et autres familles du mandement de Bressieux, histoire
des seigneuries de Goutefrey et Bressieux (1457-1912)

Répertoire numérique détaillé

par Florent Lenègre
conservateur stagiaire du patrimoine

et Alexandre Fabre
archiviste vacataire

sous la direction de M^{lle} Hélène Viallet
conservateur en chef du patrimoine
directrice des Archives départementales de l'Isère.

Centre Jean-Berthoin
Grenoble
2007

Introduction

Mode d'entrée et statut

La sous-série 110 J correspond au fonds donné par M. Claude Gueyffier aux Archives départementales de l'Isère en 1991. Il s'agit des documents anciens qui se trouvaient conservés dans sa maison de Bressieux et qui étaient réputés concerner la seigneurie de Bressieux. Le don est intervenu à l'occasion de la vente par M. Gueyffier de cette même maison et du déménagement qui s'en est suivi. Ce fonds est arrivé aux Archives départementales de l'Isère en deux versements : le premier a été pris en charge le 28 octobre 1991, puis un versement complémentaire a été effectué par M^{lle} Marie Bergeret pour M. Gueyffier, le 1^{er} juin 1993. L'ensemble de ce fonds privé se trouve ainsi sous le régime du don.

Composition matérielle

Avant que nous n'entreprenions leur classement, les documents se trouvaient dans douze cartons de tailles différentes, dont deux étaient remplis de livres, et formaient deux piles volumineuses qui se trouvaient à côté des cartons. Une fois le classement achevé, le fonds représente 9 mètres linéaires pour 211 cotes.

À l'intérieur des cartons, les documents étaient disposés sans ordre apparent. Certains étaient regroupés en liasse, parfois pourvues d'une analyse sommaire, le reste avait été déposé pèle-mêle dans les cartons. Seuls deux cartons semblaient contenir des documents regroupés par thème : une collection de parchemins, datant du XIV^e au XVIII^e siècle pour l'un, et des collections d'actes, de correspondance et de dossiers généalogiques, compilées à la fin du XIX^e siècle ou au début du XX^e siècle.

Une grande partie des documents a beaucoup souffert de l'exposition à plusieurs facteurs d'altération. Les dégâts dus à l'eau ou à l'humidité sont les plus importants : les feuilles de nombreuses liasses de papier et les pages de quelques livres sont ainsi agglutinées. Certains documents en papier ou en parchemin sont couverts de moisissures ou de champignons qui provoquent leur désagrégation. Les rongeurs ont laissé des lacunes importantes sur quelques parchemins et liasses. L'exposition à la lumière du jour a provoqué pour finir le jaunissement de certains papiers. Ces observations, le fort empoussièrement du fonds et la découverte en son sein de plumes d'oiseaux, d'aiguilles de pin et de feuilles d'arbres laissent supposer qu'il a été entreposé

dans un lieu peu isolé de l'extérieur et exposé à l'eau et la lumière du soleil, sans doute un grenier qui se serait trouvé directement sous les toits.

Contenu du fonds

Identification

L'examen des documents a révélé que l'intitulé sous lequel ce fonds était entré aux Archives départementales de l'Isère – fonds de la seigneurie de Bressieux – ne correspondait que très partiellement à son contenu effectif. Si les pièces les plus anciennes qu'il renferme remontent au XIV^e siècle, il s'est constitué pour sa plus grande partie au cours des XVII^e-XIX^e siècle, par sédimentation de plusieurs fonds familiaux et de fonction. Cet ensemble complexe, qui contient en majorité des documents du XVIII^e siècle, est recueilli en dernier lieu par Abel Augustin Frédéric Gueyffier, juge de paix à Pont-en-Royans puis à Saint-Étienne-de-Saint-Geoirs et généalogiste (1829-1914). Celui-ci le complète et le fixe dans l'état dans lequel il nous est parvenu. La force de l'empreinte qu'il a laissé sur ce fonds, qui a servi de base à son travail de généalogiste, justifie son identification comme fonds d'érudit et sa désignation comme fonds Abel Gueyffier¹.

Structure et tradition

Depuis la production des premiers documents qui le composent à la fin du XIV^e siècle, jusqu'à ce qu'il soit recueilli et enrichi par Abel Gueyffier, tout au long des XIX^e et XX^e siècle, ce fonds s'est constitué par strates successives. Plusieurs fonds distincts s'y sont fondus chacun à un moment précis et selon des modalités particulières. Identifier précisément ces différentes masses documentaires et restituer leur tradition ne fut pas chose facile. L'analyse attentive des documents a permis d'obtenir quelques éléments de réponse pour certaines d'entre elles, le reste demeurant du domaine de l'hypothèse.

Il apparaît donc que ce fonds est composé de deux ensembles distincts. D'un côté, se trouvent les papiers familiaux d'Abel Gueyffier, et de l'autre, les papiers familiaux et de gestion des Bérard de Goutefrey, seigneurs de Goutefrey et de Bressieux qui ont sans doute été conservés dans le manoir des seigneurs de Goutefrey à Bressieux. C'est ce dernier fonds qui renferme les documents les plus anciens. La base de ce fonds est constituée par les papiers produits par la famille Bérard,

¹ Abel est son nom d'usage.

avant qu'ils ne rachètent Goutefrey. S'y ajoutent ensuite les papiers des anciens seigneurs de Goutefrey. Complétés par la production des nouveaux maîtres des lieux, ils forment le sous-fonds de la seigneurie de Goutefrey. Un deuxième sous-fonds traitant de la seigneurie de Bressieux est ajouté en 1780. Le fonds Bérard continue à être alimenté pendant toute cette période et jusqu'au XIX^e siècle.

Le fonds Bérard de Goutefrey

Le sous-fonds de la seigneurie de Goutefrey

On trouve la première mention de la famille de Goutefrey dans une donation faite par Pierre de la Fabrique et sa femme Philippa à Jean de Goutefrey, fils d'Alamand, le 28 novembre 1390². Les représentants de cette famille bien implantée dans la région de Bressieux deviennent à partir de 1435 châtelains de la seigneurie de Bressieux. C'est peut-être à cette époque qu'ils se fixent à Bressieux même où ils érigent un manoir qui prend par la suite le nom de maison de Goutefrey. Au milieu du XVII^e siècle, ils sont entre autres seigneurs de Goutefrey, Poissieu et Cogneu. La lignée masculine directe s'éteint en 1663 et les biens de la famille de Goutefrey passent aux La Poipe, sires de Saint-Julien, dans des circonstances mal définies : en 1657, à la mort d'Aymar de Goutefrey, son épouse, Antoinette de la Poipe, sœur de Melchior de la Poipe, remet son héritage à son fils unique Joseph³. Les modalités de cette remise ne sont pas claires, Aymar aurait institué son épouse comme héritière peut-être suite aux démêlés judiciaire de son fils qui est condamné à mort pour le meurtre de Laurent de Bosossel de Montgolfier⁴. Antoinette aurait ensuite instituée son fils à son tour en 1657 avec substitution pour son frère Melchior au cas où Joseph mourrait sans enfant. C'est précisément ce qui se produit aux alentours du mois de juillet 1663 et Melchior de la Poipe, l'oncle de Joseph récupère donc les biens de la famille de Goutefrey.

Celui-ci les transmet à son fils Louis qui, en 1689, vend le domaine de Goutefrey à Jean Bérard, un procureur au Parlement de Dauphiné, greffier-garde minute de la chancellerie de Dauphiné. Ce Jean Bérard n'est pas un inconnu dans le mandement de Bressieux. Sa famille est originaire des environs de Châteauroux, dans le diocèse d'Embrun, elle s'installe dans le mandement de Bressieux suite à la nomination de Sidoine Bérard, fils de Claude Bérard, à la cure de Bressieux, le 15 juillet 1608. Ses deux frères s'installent également dans la région : l'un, Étienne, est notaire à

² 110 J 87.

³ 110 J 81.

⁴ 110 J 86.

Saint-Pierre-de-Bressieux, l'autre, Pierre, habite à Bressieux⁵. Son héritier, Antoine, est notaire royal et châtelain de Bressieux dans les années 1650-1680⁶. C'est son fils Jean, devenu procureur au Parlement de Dauphiné, qui rachète la seigneurie de Goutefrey, après avoir pris la suite de son père comme châtelain de la seigneurie de Bressieux.

Jean Bérard, qui se fait maintenant appeler de Goutefrey, est bien représentatif de cette noblesse de robe qui s'affirme tout au long des XVII^e-XVIII^e siècle. La seigneurie passe ensuite à son fils Louis et à son petit fils François-Joseph qui continuent d'exercer l'office de procureur au Parlement de Dauphiné. En 1789, elle disparaît juridiquement et François Joseph Bérard de Goutefrey, qui devient pour l'occasion François Joseph Goutefrey ou Bérard Goutefrey, est emprisonné puis libéré⁷.

On trouve dans ce sous-fonds quelques papiers de famille et de fonction des différents seigneurs qui se sont succédés à la tête du domaine de Goutefrey. Mais l'essentiel des documents concernent la formation et la gestion de la seigneurie de Goutefrey pour une période qui s'étend de la fin du XVII^e siècle à la fin du XVIII^e siècle, ce qui correspond à la gestion des Bérard. Quelques pièces éparses concernent Jean Bérard, son père Antoine Bérard et quelques uns de leurs ancêtres. C'est à partir du fils de Jean, Louis, qui hérite de la seigneurie en 1732, que des séries documentaires quasiment complètes sont constituées puis conservées sur la gestion des terres et des droits relevant de la seigneurie de Goutefrey. Il faut replacer cet effort dans le mouvement de reprise seigneuriale qui se développe au cours du XVIII^e siècle. Les seigneurs s'attachent alors à augmenter les revenus de leur seigneurie en restaurant les droits fonciers ou banaux qui y sont attachés. Pour cela, ils emploient des juristes spécialisés, les feudistes, qui se chargent de restaurer les terriers, de rassembler et déchiffrer tous les anciens documents relatifs à la seigneurie puis de percevoir tous les droits restaurés.

Le développement de la documentation conservée correspond avec le recrutement par Louis Bérard de Goutefrey d'un de ces feudistes, Joseph Lebeau, pour s'occuper de la gestion de ses terres et de leurs revenus. Celui-ci entre au service des Bérard vers 1737, prenant la suite d'un certain Colin-Ginet, marchand de Bressieux, dont on ne conserve que la correspondance avec Jean et Louis Bérard de Goutefrey. Il y reste jusqu'à sa mort aux alentours de 1770, déployant entre temps une activité très importante : outre le rassemblement de la documentation ancienne et son analyse, il constitue des dossiers de gestion pour l'ensemble des domaines rattachés à la seigneurie. Parallèlement, il officie comme secrétaire particulier de Louis puis surtout de François Joseph

⁵ 110 J 180.

⁶ 110 J 11 et 50.

⁷ 110 J 43.

Bérard de Goutefrey dont il tient les papiers personnels⁸. C'est lui qui gère notamment de la curatelle exercée par François-Joseph Bérard de Goutefrey sur son oncle maternel Joseph Treillard-Deshières⁹. Celle-ci commence en 1758 lorsque cet ancien avocat au Parlement est interné pour démente au couvent de la Charité de Romans, elle cesse avec sa mort le 29 avril 1781. Il est enterré le 1^{er} mai 1781 à Romans.

Tout au long du XVIII^e siècle, les Bérard, accaparés par leurs offices au Parlement de Dauphiné ne résident sans doute qu'épisodiquement dans la maison de Goutefrey à Bressieux qui est très vraisemblablement occupée par Lebeau qui s'occupe de la gestion quotidienne de la seigneurie. La composition du sous-fonds et certaines enveloppes de courriers adressés à Lebeau permettent de conforter cette hypothèse¹⁰. Après sa mort, il fait de François-Joseph Bérard de Goutefrey son héritier. Ce dernier récupère donc l'ensemble de ses archives, y compris celles qu'il a produites au service d'autres seigneurs, comme l'abbé de Saint-Antoine de Vienne¹¹.

François-Joseph reprend la gestion de la seigneurie à son compte et complète les dossiers en cours laissés par Lebeau. En 1780, il achète à la marquise Delphine de Valbelle le marquisat de Bressieux. Il récupère sans doute à cette occasion le deuxième sous-fonds de la maison de Goutefrey : le fonds de gestion de la seigneurie de Bressieux.

Le sous-fonds du marquisat de Bressieux

Cette ancienne seigneurie fait partie des quatre seigneuries les plus prestigieuses de Dauphiné. La première occurrence d'un seigneur de Bressieux remonte à 1040 et un certain Bornon. Au XIII^e siècle, ses descendants font ériger un donjon de pierre à Bressieux, dont on peut encore voir les ruines aujourd'hui. La famille de Bressieux s'éteint en ligne masculine en 1403 et la seigneurie passe par ligne féminine à l'époux d'Alix de Bressieux, Guillaume de Grolée de Meuilhon. Elle se transmet au sein de cette famille jusqu'à la mort sans enfant de Louis de Grolée de Meuilhon en 1642, date à laquelle elle est récupérée, une nouvelle fois par ligne féminine, par Joachim de la Beaume, comte de Suze, l'époux de Catherine, la sœur de Louis. Les comtes de Suze vendent la seigneurie aux marquis de Valbelle, une puissante famille provençale, apparentée aux vicomtes de Marseille, en 1720. Ceux-ci la gardent jusqu'en 1780, date à laquelle, la dernière marquise de Valbelle la vend à François-Joseph Bérard de Goutefrey.

⁸ 110 J 30-41.

⁹ 110 J 36-39.

¹⁰ Certaines de ces enveloppes sont libellées à l'adresse de Joseph Lebeau, chez M. de Goutefrey, à Bressieux.

¹¹ 110 J 121.

Ce sous-fonds est beaucoup moins complet que le précédent. Le regroupement de ces deux sous-fonds dans la maison de Goutefrey a sans doute été effectué dans le but de faciliter la gestion conjointe des deux seigneuries. On y trouve essentiellement des titres de propriétés et des baux anciens repris et analysés par François-Joseph Bérard de Goutefrey, et peut-être également le fonds des châtelains de Bressieux, Antoine Bérard et Joseph Guilhermoz-Rolland, qui furent châtelains à la fin du XVII^e siècle pour l'un, et de 1724 à sa mort en 1764 pour l'autre¹².

En 1789, la Révolution éclate, François Joseph Bérard de Goutefrey est emprisonné en 1791 et ses biens confisqués, son épouse et ses enfants se réfugient à Bressieux où ils ne tardent pas à manquer de ressources. François-Joseph est libéré après 1793¹³. Si le régime seigneurial a été aboli, il n'en garde pas moins la propriété de toutes ses terres. Son fils Calixte de Goutefrey, lui succède, il exerce la charge de juge de paix à Saint-Étienne-de-Saint-Geoirs et est également maire de Bressieux au début du XIX^e siècle. C'est le dernier membre de la famille Bérard de Goutefrey dont les archives, surtout professionnelles, se trouvent dans le fonds. La famille Bérard de Goutefrey s'éteint en ligne masculine et son patrimoine passe à Joseph-Gordon de Calamand qui avait épousé Marie-Anne-Marguerite de Goutefrey. Leur fils Calixte épouse en 1837 Elisabeth Chovet de la Chance. De ce mariage ne naît pas d'héritier mâle et c'est leur fille Mathilde qui hérite au profit de son mari Imbert de Luzy de Pélissac. Les descendants de ce dernier habitent actuellement le château Goutefrey situé à Saint-Siméon-de-Bressieux.

Le fonds de la famille Gueyffier

L'autre ensemble comporte deux fonds distincts, qui ont sans doute été réunis suite à une alliance familiale : les papiers de la famille Guilhermoz-Rolland et les papiers de la famille Gueyffier.

Les papiers Guilhermoz-Rolland

Ce sous-fonds provient d'une famille de laboureurs-marchands-grainetiers du mandement de Bressieux qui accède à la notabilité au cours du XVIII^e siècle en développant son patrimoine et en prenant en charge de manière quasi-héréditaire la ferme de la seigneurie de Bressieux. Il regroupe le fonds de deux branches distinctes de cette famille. Les documents les plus anciens se rapportent aux

¹² Voir le chapitre suivant : le classement du fonds.

¹³ 110 J 43.

trois fils de Jean Guilhermoz-Rolland (1642-1702), Claude, Pierre et Gaspard. Le premier est l'aîné des trois, il est laboureur à Bressieux à la fin du XVII^e siècle et au début du XVIII^e siècle.

Ses deux frères, Pierre et Gaspard, marchands à Saint-Pierre-de-Bressieux, occupent une place plus importante dans le sous-fonds. Dans les années 1710-1720, ils sont conjointement fermiers des revenus de la seigneurie de Bressieux. En plus de quelques papiers personnels, le fonds renferme leurs papiers de gestion de la ferme. Des deux frères, Gaspard (1660-1744) était le plus âgé, c'est sans doute lui qui tenait les papiers de la ferme, avec l'aide de son frère, Pierre. Claude, Pierre et Gaspard font chacun branche, et restent dans le mandement de Bressieux, les héritiers de Claude gardent le nom traditionnel de Guilhermoz-Rolland. Pour éviter la confusion entre les trois familles, les héritiers de Gaspard et Pierre voient leur nom de famille évoluer. La branche issue de Gaspard tend à se faire appeler Rolland tandis que la branche issue de Pierre prend le surnom de Garagnol¹⁴. C'est la documentation de cette dernière branche qui est majoritairement conservée dans le fonds Abel Gueyffier.

Pierre et Gaspard Guilhermoz Rolland avaient épousé deux sœurs, Catherine et Marguerite Champon. Le fils héritier de Pierre, Jean (1707-1760), marchand à Bressieux, récupère en association avec Pierre Cuzin, la ferme des revenus de Bressieux. Quant à Joseph (1692-1764), l'héritier de Gaspard, il devient châtelain de Bressieux en 1724 et le reste jusqu'à sa mort. Il prend sans doute la suite de Louis Bérard de Goutefrey et récupère sans doute ses papiers ainsi que ceux de Jean et Antoine Bérard à ce même poste¹⁵. Les représentants de la famille Guilhermoz-Rolland apparaissent à partir de cette date comme les relais locaux privilégiés des marquis de Valbelle, seigneurs de Bressieux, qui résident le plus souvent à Paris¹⁶. Jean Guilhermoz-Rolland est également secrétaire-greffier de la communauté de Bressieux, qui regroupe les paroisses de Bressieux, Saint-Siméon-de-Bressieux, Saint-Pierre-de-Bressieux, Marnans et Châtenay. Elle tenait des assemblées générales, la plupart du temps à Bressieux, dont on conserve les procès-verbaux à partir de 1649¹⁷. Les archives de Jean Guilhermoz-Rolland contiennent essentiellement des contentieux en gestion foncière et en obligations ou successions diverses.

Jean Guilhermoz-Rolland épouse Louise Cuzin, la fille de son associé dans la ferme des revenus de Bressieux. Il récupère au passage quelques papiers de la famille Cuzin, essentiellement des contentieux. Leur fils aîné, Louis-Pierre Rolland-Garagnol naît en 1742. Il est orphelin à 18 ans

¹⁴ Cette évolution est assez lente et il n'est pas rare que la génération suivant celle de Gaspard et Pierre, voire celle d'après, se fasse encore appeler Guilhermoz-Rolland.

¹⁵ Cette hypothèse est confortée par la présence dans le fonds d'une liasse contenant plusieurs comptes de taille royale ou de dixième présentés devant le châtelain de Bressieux et ses peréquateurs regroupe des documents présentés devant Louis Bérard en 1719 et des documents présentés devant Joseph Guilhermoz Rolland, vers 1728. Voir chapitre suivant : le classement du fonds et 110 J 197.

¹⁶ Ils possèdent un hôtel particulier rue du Four à Paris.

¹⁷ Voir sources complémentaires.

et sa mère Louise Cuzin va l'assister dans la reprise des affaires familiales. Une querelle éclate alors entre les Rolland-Garagnol et leurs cousins Rolland, au sujet de la possession d'un pré contenu dans la succession de Jean Gueyffier. Ce pré devait revenir à une des deux sœurs Champon épousées par Gaspard et Pierre Guilhermoz-Rolland. Ce litige familial est résolu par le mariage en 1784 entre Louis-Pierre et sa cousine Marie Joséphine Catherine Rolland, la petite fille de Joseph Guilhermoz-Rolland, l'ancien châtelain de Bressieux. C'est peut-être à cette occasion qu'une partie des papiers familiaux de Gaspard Guilhermoz Rolland, Joseph Guilhermoz-Rolland et son fils Jean passent aux Rolland-Garagnol¹⁸. Parmi ces papiers se trouvaient peut-être le fonds des châtelains de Bressieux, constitué par Joseph Guilhermoz-Rolland et qui regroupait les papiers d'Antoine Bérard et de Jean et Louis Bérard de Goutefrey, les prédécesseurs immédiats de Joseph¹⁹.

Entre temps, Louis-Pierre avait entrepris des études de droit. Il obtient la licence de l'Université d'Orange en 1784 puis est reçu au Parlement de Dauphiné comme substitut du procureur général²⁰, avec l'appui de son beau-père Jean Rolland, le fils de Joseph, qui est procureur au Parlement. Louis-Pierre, comme son père, reprend la ferme de la seigneurie de Bressieux et y ajoute celle du prieuré de la Côte-Saint-André. Il exerce également la charge de secrétaire greffier de la communauté de Bressieux. Ses archives sont les plus complètes du fonds Guilhermoz-Rolland : on trouve des papiers de famille, comme la documentation relative à la succession Gueyffier, des papiers professionnels, comme son dossier de réception au Parlement de Dauphiné, ou des papiers de gestion. Louis-Pierre meurt le 21 frimaire an IX. Ses affaires sont ensuite partagées sans doute entre son fils aîné Auguste Jean François (1786-1856), avocat, et son frère Camille (1789-1857), capitaine d'artillerie, qui laisse quelques dossiers de gestion courante ou les papiers comptables ou de gestion foncière se mêlant avec quelques papiers personnels de son père²¹.

La récupération par les Gueyffier

L'ensemble du fonds Guilhermoz-Rolland est ensuite récupéré par la famille Gueyffier, dans des conditions difficiles à définir. Une des filles de Louis-Pierre Rolland-Garagnol, Rosalie Marie Louise (1792-1880) avait épousé le 29 mai 1823 Louis-Augustin Gueyffier, docteur en médecine, issu d'une famille notariale bien implantée à Saint-Pierre-de-Bressieux. Celui-ci meurt en 1842, ne laissant qu'un fils unique, né en 1829, Abel Augustin Frédéric Gueyffier. Les deux frères aînés de Rosalie et sa sœur Flavie meurent sans descendance en 1856, 1857 et 1868. Rosalie en hérite et c'est

¹⁸ 110 J 129-136.

¹⁹ Voir le chapitre suivant, le classement du fonds.

²⁰ Il reprend l'office d'un certain Charles Veyret, cf. 110 J 143.

²¹ 110 J 149.

sans doute suite au décès de Camille en 1857 qu'elle récupère les papiers de Louis-Pierre Guilhermoz-Rolland. Elle les ajoute à ses papiers et à ceux de son mari, qui est décédé en 1842. Dans cet ensemble se trouvent quelques papiers relatifs aux anciens Gueyffier jusqu'à Louis-Augustin I^{er} Gueyffier, notaire royal à Saint-Pierre-de-Bressieux. L'essentiel de la documentation concernent les titres propriétés et la comptabilité de Louis-Augustin II et de sa femme. Quelques dossiers relatent également l'activité de Louis-Augustin comme agent municipal de Saint-Pierre-de-Bressieux puis comme maire²².

Tous ces papiers sont récupérés par Abel Gueyffier qui y ajoute les siens. Orphelin à 13 ans, il est élevé par sa mère et ses oncles²³. Il étudie le droit à l'Université de Grenoble et soutient sa thèse de doctorat en 1855 sur le retrait successoral dans le droit romain et français²⁴. Par la suite, il exerce la fonction de juge de paix à Pont-en-Royans d'abord puis à Saint-Étienne-de-Saint-Geoirs. Dans les années 1850-1860, il prend la suite de ses deux oncles en tant que maire de Bressieux²⁵. En 1871, il épouse Franciza Le Nay, une Bretonne, qui lui donne trois enfants, Louis Augustin, Marie Flavie et Anne Marie Gabrielle. À partir de 1905, il est expert auprès du tribunal civil de Saint-Marcellin²⁶. Dans la dernière partie de sa vie, il se lance dans la recherche généalogique²⁷, ce qui l'amène à exploiter le fonds documentaire dont il a hérité et à le compléter en rassemblant des documents anciens récupérés dans plusieurs endroits différents.

Le regroupement des deux fonds

Ce fonds récupéré puis fixé dans son état actuel par Abel Gueyffier comporte deux grands ensembles. Nous venons de voir comment Abel Gueyffier est entré en possession du fonds de la famille Guilhermoz-Rolland, il reste à élucider le problème de la récupération du fonds Bérard de Goutefrey. Comme on l'a déjà souligné, Abel Gueyffier était féru de généalogie et on sait qu'il a de son vivant amassé, en plus du fonds dont il disposait déjà, une grande quantité de documents anciens. Il est avéré que certains d'entre eux furent pris dans les archives du Parlement de Dauphiné ou dans les archives communales de Bressieux ou des villages avoisinants. Il n'y a de toute évidence aucun lien de parenté entre les Rolland-Gueyffier et les Bérard de Goutefrey, le fonds Bérard n'a pu revenir à Abel Gueyffier de cette façon.

²² 110 J 155-157.

²³ Il dédie sa thèse de doctorat en droit à ses oncles « qui lui ont tenu lieu de père », cf. 110 J 164.

²⁴ 110 J 163-164.

²⁵ 110 J 167.

²⁶ 110 J 166.

²⁷ 110 J 180-185.

Il est tentant d'imaginer qu'étant donné le prestige des Bérard de Goutefrey et leur importance pour le mandement de Bressieux, l'érudit local aura cherché à collecter les papiers les concernant dans le but d'écrire leur histoire. Plusieurs indices viennent contredire l'idée d'une collection purement factice des archives de Goutefrey. Le premier est le caractère homogène de ce fonds dont la dominante est la gestion seigneuriale que ce soit pour la seigneurie de Goutefrey ou pour la seigneurie de Bressieux. Le second tient au lieu dans lequel le fonds Abel Gueyffier a été récupéré en 1991. La maison qui a été vendue à cette date par M. Gueyffier n'était en effet autre que la vieille maison Goutefrey, ancienne résidence des seigneurs de Goutefrey. Celle-ci est passée, sans qu'on sache précisément quand, dans le patrimoine de la famille Rolland-Gueyffier. Là encore, l'analyse du fonds Bérard de Goutefrey et de l'histoire de ses producteurs permettent de proposer une hypothèse.

Certains dossiers de gestion commencés par Joseph Lebeau sont en effet poursuivis par Louis-Pierre Rolland-Garagnol²⁸, ce qui laisse entendre qu'il aurait repris la gestion de la seigneurie de Goutefrey et de Bressieux, ce qui peut sembler logique puisqu'il était fermier de Bressieux²⁹ avant le rachat de la seigneurie par François-Joseph Bérard de Goutefrey en 1780. Il est possible qu'il se soit installé à ce titre dans la maison de Goutefrey où se trouvaient sans doute les fonds de gestion des deux seigneuries puis qu'il ait fini par en faire l'acquisition, lui ou ses fils. C'est d'autant plus probable que la famille de Goutefrey au XIX^e siècle avait déserté la maison Goutefrey pour s'installer dans le château de Saint-Siméon-de-Bressieux.

Ce château renferme un fonds d'archives, inventorié sommairement en 1994-1996 par les conservateurs des Archives départementales de l'Isère. L'examen de cet inventaire montre que le fonds conservé dans le château de Saint-Siméon-de-Bressieux est de même nature que celui qui aurait été conservé dans la maison Goutefrey et qu'il le complète même sur certains points. Il renferme des documents concernant les anciens seigneurs de Goutefrey et de Bressieux, les Bérard de Goutefrey et leurs descendants jusqu'au XX^e siècle. Ce fonds poursuit donc là où celui de la maison Goutefrey s'arrêtait. Ces deux fonds en réalité n'en forment qu'un, conservé en deux endroits différents. Lorsqu'ils ont déménagé à Saint-Siméon-de-Bressieux, les seigneurs de Goutefrey ont emporté leurs documents personnels avec eux et ont sans doute laissé dans la maison de Goutefrey des fonds de gestion que les bouleversements juridiques révolutionnaires rendaient plus ou moins obsolètes. La maison Goutefrey et son fonds seraient ainsi passés dans le patrimoine des Rolland puis des Gueyffier, sans doute lorsque Rosalie hérita de son frère Camille en 1857. Certains papiers appartenant à Auguste Rolland Garagnol ont été d'abord récupérés par Camille, qui

²⁸ Notamment des séries de gestion et de contentieux, voir par exemple 110 J 146.

²⁹ 110 J 144.

les a annotés, avant de passer aux Gueyffier³⁰. Si l'on en croit cette hypothèse, Abel Gueyffier devait donc sans doute habiter dans la maison Goutefrey où se trouvaient déjà les papiers de ses ancêtres et le fonds Bérard de Goutefrey. Évidemment, il est difficile d'avoir quelque certitude que ce soit dans ce domaine : Abel Gueyffier peut très bien avoir acheté cette maison aux descendants des Bérard au cours du XIX^e siècle.

Le classement du fonds

Aucune élimination n'a été pratiquée pendant le classement, si ce n'est sur les exemplaires de la thèse de droit d'Abel Gueyffier. Sur les douze copies conservées, dix ont été proposées à l'élimination, deux exemplaires, un normal et un portant un ex-libris d'Auguste Rolland-Garagnol ont été conservés. Classer un fonds d'érudit n'est jamais chose simple, car bien souvent en son sein se mêlent des papiers de provenances diverses rassemblés en collections ou dossiers thématiques, dans le but de documenter une étude historique. Le fonds Abel Gueyffier ne déroge pas à cette règle. Il est composé de plusieurs sous-fonds (Bérard de Goutefrey, Guilhermoz-Rolland, Gueyffier, mandement de Bressieux) qu'il faut distinguer dans le classement. La principale difficulté liée à cet état a été de reconstituer ces fonds dont les éléments se trouvaient en vrac dans les cartons. De nombreux problèmes de respect des fonds se sont posés au cours de ce traitement. L'archiviste, dans cette situation, doit faire des choix en matière de restauration des classements antérieurs. Ces choix doivent être dictés par le contexte documentaire. Comme toute opération de restauration, ils doivent également être lisibles et réversibles, au moins mentalement, d'où le présent développement.

Attribuer les documents

Cette opération d'identification et de regroupement des différents fonds s'est heurtée à une difficulté majeure : que faire lorsque l'on est confronté à un contentieux qui oppose deux familles dont on possède les archives ? Les Bérard contre les Rolland par exemple. Nous avons par exemple classé dans le fonds des seigneurs de Bressieux un contentieux entre Louis de Grolée, représenté par Sidoine Bérard, et la communauté de Bressieux sur les droits seigneuriaux, car il était de toute évidence inclus dans un dossier de gestion seigneuriale relatif aux droits des seigneurs de Bressieux³¹.

³⁰ Voir par exemple 110 J 149.

³¹ 110 J 112.

Le cas des contentieux concernant Claude Guilhermoz-Rolland fournit également un exemple intéressant : dans la riche généalogie de cette famille, plusieurs Claude coexistent au début du XVIII^e siècle, l'un est le frère aîné de Pierre et Gaspard Guilhermoz-Rolland, l'autre est le frère de Jean Guilhermoz-Rolland des Ayes et père de Jean Guilhermoz-Rolland, dit Chapeau Blanc. Notre premier réflexe, au vu de la composition générale du fonds, a été de supposer qu'il s'agissait du frère de Pierre et Gaspard et donc de le ranger dans le fonds Guilhermoz-Rolland. Mais, Claude Guilhermoz-Rolland ayant fait branche et ses descendants n'étant pas documentés dans le fonds, il était difficile de justifier la présence de ces documents dans le fonds d'une autre branche que la sienne. Une recherche plus attentive a révélé que François-Joseph Bérard de Goutefrey, en 1766, hérite de Jean Guilhermoz-Rolland Chapeau Blanc³². Cette succession est subrogée à Joseph Lebeau qui récupère naturellement les contentieux pour dettes qui proviennent du père de Jean³³. La place de ces documents se trouve donc dans le fonds de la seigneurie de Goutefrey.

Les documents anonymes, sortis de leur contexte documentaire dans un fonds en vrac, ont également posé problème. Ceux-ci ont été en partie résolus grâce à l'analyse graphologique. Des échantillons d'écriture pour chaque personne représentée dans les différents fonds ont été constitués qui ont permis de rattacher à telle ou telle personne des documents dont l'attribution était incertaine³⁴. Ceux, dont l'analyse graphologique n'a rien donné, ont été classés dans la partie concernant les habitants du mandement de Bressieux³⁵.

Les archives vivantes ont également posé quelques problèmes d'attribution. Ce sont par exemple des dossiers retraçant l'historique de la gestion d'une terre qui passent de génération en génération et sont complétés au fur et à mesure. Les dossiers des titres de propriétés commencés par Joseph Lebeau du temps de Louis Bérard de Goutefrey sont poursuivis sous François-Joseph et ensuite repris et complétés par ce même François-Joseph lorsque Lebeau meurt. Ces documents, plutôt que d'être attribués à une personne en particulier, ont été classés dans le fonds de la seigneurie de Goutefrey, dans la rubrique titres de propriétés, pour bien montrer qu'il s'agit d'une gestion certes mise en place par Lebeau mais continuée par les différents seigneurs de Goutefrey et leurs représentants. Il en va de même pour les collections de comptabilité, comme celle rassemblée par Abel Gueyffier : on y trouve des contentieux comptables de la famille Gueyffier mais aussi de la famille Rolland-Garagnol, dont Abel a sans doute hérité par sa mère³⁶. Ces contentieux sont des documents de référence qui passent de génération en génération, tant qu'ils ne sont pas éteints.

³² 110 J 33-34.

³³ 110 J 34.

³⁴ Cf. Annexes.

³⁵ 110 J 196-211.

³⁶ 110 J 195.

Pour rendre compte de cela, nous avons établi des plans de classement qui séparent ce qui est propre à la famille où on a classé toutes les archives vivantes en deux catégories, titre de propriété et comptabilité, et ce qui est propre à chaque membre d'une famille (formation, activité professionnelle) qui a été classé dans une partie intitulée titres familiaux. Les contentieux ont été répartis dans ce cadre en fonction de leur sujet : ceux qui concernent les successions trouvent leur place dans la catégorie titres familiaux, ceux qui concernent un litige territorial dans la catégorie titre de propriété et ceux qui concernent un litige comptable, dans la catégorie comptabilité. Ce cadre s'adapte évidemment aux méthodes des différents producteurs de fonds. Camille Rolland-Garagnol et Abel Gueyffier ont laissé par exemple des dossiers que nous avons intitulés dossiers de gestion courante qui mélangent titre de propriétés et comptabilité, ce qui nous a poussés à créer une catégorie titre de propriété/comptabilité³⁷.

Les interventions sur le fonds

La présence de documents difficiles à rattacher au fonds peut s'expliquer partiellement par les différents traitements qu'il a subis. On a déjà vu que le fonds de la seigneurie de Goutefrey avait été complètement réorganisé et complété par Joseph Lebeau au XVIII^e siècle. Abel Gueyffier, après avoir récupéré l'ensemble du fonds, est également intervenu dessus, modifiant de façon non négligeable son organisation. Le fonds dont il a hérité constituait la matière première de son travail de généalogiste et d'historien local. Bien vite, il a cherché à compléter cette base documentaire en recopiant des documents conservés ailleurs, voire en les récupérant à son profit. On sait par exemple de façon certaine qu'il est allé chercher plusieurs liasses concernant les Bérard de Goutefrey auprès d'un ancien commis greffier à la cour de Grenoble, qui avait sans doute trouvé ces documents dans les archives du Parlement ou dans l'ancienne résidence des Bérard à Grenoble³⁸. Dans ce contexte, il est vraiment difficile de séparer ce qui relève du fonds organique et ce qui relève du complément apporté par Abel Gueyffier, sauf lorsqu'il s'agit de copies de sa main³⁹.

Prenons un exemple particulièrement problématique : les papiers de Calixte de Goutefrey. Il s'agit du dernier représentant de la famille Bérard de Goutefrey dont les papiers se trouvent dans le fonds. Ce sont essentiellement des papiers professionnels courants qui relatent son activité comme maire de Bressieux et juge de paix de Saint-Étienne-de-Saint-Geoirs⁴⁰. Ils forment un ensemble qui

³⁷ 110 J 186-195.

³⁸ 110 J 180.

³⁹ Comme dans le cas du dossier sur l'emprisonnement de Louis-Pierre Rolland-Garagnol, déclaré suspect pendant la Terreur, 110 J 145.

⁴⁰ 110 J 48-51.

paraît bien fragmentaire par rapport au fonds laissé par François-Joseph, le père de Calixte, et ne comporte aucun dossier de titres de propriétés, si ce n'est un maigre procès⁴¹, ou de comptabilité. Se trouvaient-ils dans la maison Goutefrey ? Ont-ils été récupérés par Abel Gueyffier lors de son passage à la mairie de Bressieux, pendant qu'il était juge de paix de Saint-Étienne-de-Saint-Geoirs, ou dans d'autres circonstances, pour compléter le fonds dont il disposait déjà ? Il se pose ici un problème de respect des fonds qu'il est difficile de trancher. Dans le doute, nous avons rangé ces documents à la suite de ceux de François-Joseph Bérard de Goutefrey.

Le cas du fonds des châtelains de Bressieux mérite également quelques développements. On est relativement certains que Joseph Guilhermoz-Rolland a récupéré les documents de ces prédécesseurs Antoine Bérard, Jean et Louis Bérard de Goutefrey mais on ne sait pas comment ceux-ci sont arrivés entre les mains d'Abel Gueyffier. On suppose que c'est suite au mariage entre Louis-Pierre Rolland-Garagnol et Marie-Joséphine-Catherine Rolland que les papiers de Joseph ont été récupérés par Louis-Pierre, puisqu'il était proche des seigneurs de Goutefrey et de Bressieux. Il est également possible que les papiers des châtelains aient été conservés chez les seigneurs de Bressieux et qu'ils soient passés aux Goutefrey après le rachat de Bressieux en 1780. Dernière hypothèse, Abel Gueyffier aurait pu récupérer chez leur dernier titulaire ces pièces intéressantes l'histoire de sa famille. Sur ces trois possibilités, nous avons choisi la deuxième qui a le mérite d'expliquer la présence dans cet ensemble de papiers de plusieurs châtelains différents⁴².

L'étude des dossiers généalogiques d'Abel Gueyffier montre par ailleurs qu'il n'a pas cantonné son activité aux Guilhermoz-Rolland ou aux Bérard : il a constitué des dossiers documentaires sur d'autres familles du mandement de Bressieux, souvent à la demande d'un de leurs descendants. Sans indications solides sur la généalogie de ces familles, il est difficile de traiter ces documents, qui trouvent leur place dans les collections généalogiques d'Abel Gueyffier⁴³.

Pour faciliter ses recherches en généalogie et histoire locale, Abel Gueyffier s'est attaché à organiser une partie de sa documentation. Il a, sans doute, commencé par regrouper en liasses ficelées la majeure partie des dossiers qu'il avait récupérés. La plupart de ces liasses ont été dotées d'une analyse sommaire de sa main, portée au feutre noir sur une petite feuille de papier ou à même la liasse. Cet effort de regroupement fixe en règle générale l'état dans lequel il a dû trouver le fonds. C'était un moyen pour lui de repérer rapidement les liasses susceptibles de l'intéresser. Partant de là, il a constitué plusieurs collections de documents par thème, par typologie voire même par support. Cela n'est pas sans poser un certain nombre de problèmes en matière de respect des fonds : ces

⁴¹ 110 J 72

⁴² Antoine Bérard, Louis Bérard de Goutefrey, Joseph Guilhermoz-Rolland, Jean-Antoine Colin-Ginet, 110 J 113-119.

⁴³ 110 J 184.

documents ont été prélevés dans des fonds organiques et constitués en collections factices, le principe de respect des fonds voudrait qu'on les replace dans leur contexte original. Le problème est que ces collections relatent l'activité d'Abel Gueyffier en tant que généalogiste et sont donc des éléments constitutifs du fonds d'archives qu'il a produit.

Dans la majorité des cas, nous avons choisi de conserver les collections constituées. Seule la collection de documents sur parchemin qui n'avait pas d'unité de thème ou de typologie a été répartie entre les différents fonds familiaux. Elle ne se justifiait sans doute que pour des raisons de conservation. De même, certains originaux, isolés dans les dossiers généalogiques de Gueyffier, et sans rapport apparent avec les dossiers, ont été restitués dans leur fonds d'origine⁴⁴. Dans certains cas, l'incertitude demeure sur la tradition exacte des documents et donc sur leur place dans le fonds.

Les papiers produits par Antoine Bérard lorsqu'il exerçait la charge de châtelain-secrétaire-greffier de la communauté de Bressieux par exemple posent un problème épineux. Il s'agit d'un dossier tenu par Antoine Bérard concernant les réquisitions de guerre et le logement des soldats dans la communauté de Bressieux entre 1679 et 1687. Il renferme pour référence une liste de sommes dépensées par un de ses prédécesseurs pour le logement des gens de guerre en 1652-1653. Ces documents devraient à première vue appartenir au fonds des châtelains de Bressieux mais il faut tenir compte de leur agencement dans les cartons. Ces documents se trouvaient dans une liasse mélangés avec des papiers de Calixte de Goutefrey qui traitaient précisément des réquisitions de guerre auxquelles il avait dû faire face en tant que maire de Bressieux, dans les années 1814-1815. Calixte est-il aller chercher les papiers de son ancêtre dans les archives communales de Bressieux ou chez lui afin de traiter une affaire délicate ? Ou est-ce un regroupement thématique opéré par Abel Gueyffier à partir des documents dont il disposait ? Entre les deux hypothèses, en l'absence de preuves décisives permettant de trancher, nous avons préféré la première qui tient compte de l'aspect organique du dossier. Les documents ont donc été laissés ensemble et attribués à Calixte de Goutefrey⁴⁵.

Présentation de l'instrument de recherche

Pour rendre la tradition du fonds et l'enchevêtrement complexe des sous-fonds, il nous a fallu employer une présentation adaptée. Le répertoire commence logiquement avec les papiers Bérard de Goutefrey puis se poursuit avec les papiers Guilhermoz-Rolland, puis ceux de la famille Gueyffier, pour se finir avec les documents concernant la communauté et les habitants du mandement de

⁴⁴ Par exemple la donation de Pierre de la Fabrique à Jean de Goutefrey datée de 1390, 110 J 87.

⁴⁵ 110 J 50.

Bressieux. Pour chacune des trois premières parties, le plan de classement décrit plus haut a été employé. Dans un souci de lisibilité, nous avons eu recours à quatre niveaux de titres courants. Le premier niveau concerne les titres de parties qui renvoient aux grands ensembles du fonds Abel Gueyffier (papiers Gueyffier, papiers Guilhermoz-Rolland, papiers Bérard de Goutefrey). Le second décrit les sous-fonds qui composent ces grands ensembles (famille Rolland-Garagnol, famille Rolland par exemple pour les papiers Guilhermoz-Rolland). Le troisième niveau est celui du plan de classement adopté pour les dossiers composant les différents sous-fonds : titres familiaux, comptabilité, titres de propriétés pour les papiers familiaux, titres des anciens seigneurs, constitution, gestion pour les fonds de seigneurie. Le quatrième niveau est utilisé pour les titres familiaux et pour la gestion des seigneuries pour regrouper les dossiers par agent.

Nous avons essayé de rendre lorsque c'était possible l'enchevêtrement complexe des sous-fonds : les fonds de gestion de la seigneurie de Goutefrey et du marquisat de Bressieux ont ainsi été séparés en deux ensembles, matérialisés par des titres courants ou par les analyses : les papiers antérieurs à l'acquisition par les Bérard et les papiers postérieurs. En ce qui concerne les papiers de Joseph Lebeau, nous n'avons pas pu rendre leur unité dans la mesure où une partie d'entre eux concerne la gestion de la seigneurie de Goutefrey et ont été récupérés et parfois complétés par François-Joseph Bérard de Goutefrey. Ceux-ci ont été classés dans les papiers de la famille Bérard de Goutefrey. Au sein de cet ensemble, les dossiers tenus par Joseph Lebeau ont été signalés par des titres courants ou par une note en bas de page. Les papiers légués par Joseph Lebeau à François Joseph Bérard de Goutefrey qui ne concernent pas la seigneurie ou les seigneurs de Goutefrey forment un sous-fonds particulier intitulé papiers Lebeau⁴⁶. À défaut de pouvoir le présenter, cela permet de reconstituer mentalement l'ensemble documentaire que Joseph Lebeau devait avoir sous sa garde.

Intérêt historique

Ce fonds, comme on a pu s'en apercevoir à la lecture des développements précédents, est d'une très grande richesse historique. Il est à même de fournir des éléments intéressants principalement l'histoire des institutions et l'histoire sociale.

Le fonctionnement de la seigneurie

⁴⁶ 110 J 121-122.

Il permet en effet d'observer le fonctionnement au quotidien de deux seigneuries, celle de Goutefrey et celle de Bressieux aux XVII^e-XVIII^e siècles. Bien que de prestige inégal, ces deux seigneuries fonctionnent globalement sur le même modèle. Les seigneurs n'y résident que très peu : les seigneurs de Goutefrey à partir du XVII^e siècle appartiennent à la noblesse de robe issue du Parlement de Dauphiné, ils résident à Grenoble et sont accaparés par leur office. Les seigneurs de Bressieux sont de plus ancienne noblesse et ne sont pas nécessairement originaires du Dauphiné. Ils résident d'ailleurs majoritairement hors de celui-ci, comme c'est le cas pour les Valbelle qui habitent Paris. Les deux confient la gestion au quotidien de leurs terres à un ou plusieurs personnes.

Pour la seigneurie de Goutefrey, une seule personne suffit pour gérer l'ensemble du domaine, ses revenus, son entretien. On conserve ainsi l'ensemble de la correspondance passive reçue par le gestionnaire de la seigneurie de Goutefrey, nommé Colin-Ginet, de la part de Jean et Louis Bérard de Goutefrey entre 1717 et 1728⁴⁷. Les papiers de gestion qu'il a laissés ont sans doute été repris par Joseph Lebeau. Celui-ci prend le relais dans les années 1730 jusqu'en 1768 et donne à ce fonds une ampleur remarquable. Les dossiers qu'il constitue permettent de suivre de façon assez précise la gestion de l'ensemble des terres de la seigneurie. On peut ainsi se faire une idée de l'étendue du domaine, de la façon dont il s'est constitué, du nombre des fermiers, de ce qu'ils doivent, des contentieux qui sont lancés pour retards de paiement ou bien encore des impositions royales qui pèsent sur ces terres. On conserve également une partie de la correspondance qu'il a reçue de Louis et François Joseph Bérard de Goutefrey⁴⁸.

L'étude de la documentation laissée par Joseph Lebeau permet également d'apprécier le travail d'un feudiste dans la deuxième moitié du XVIII^e siècle, au moment où se développe une réaction seigneuriale. Il n'est pas le seul feudiste dont l'activité est documentée dans ce fonds, il faut mentionner également les papiers laissés par Antoine Bérard, concernant son activité en tant que receveur du terrier de l'abbaye de Laval, chargé de sa rénovation, à la fin des années 1680. Mais cette documentation est bien fragmentaire par rapport à celle laissée par Joseph Lebeau. Comme on l'a dit plus haut, elle concerne aussi bien la seigneurie de Goutefrey que d'autres seigneuries.

Sa façon de travailler est la même quel que soit l'objet de son travail. Il constitue des petits dossiers composés de feuilles pliées en deux encartées les unes dans les autres, parfois attachées par une lanière de boyau torsadée. Ces dossiers se constituent au fur et à mesure, les nouvelles feuilles étant encartées dans la pliure autant que possible. Sur le dos de la feuille formant couverture pour ses liasses, un résumé du contenu était souvent porté. Ces liasses étaient sans doute regroupées par thème. Outre l'analyse sur le dos, elles étaient identifiées par une lanière de papier qui dépassait de

⁴⁷ 110 J 103.

⁴⁸ 110 J 185.

la liasse sur laquelle était porté son objet. Celle-ci devaient donc être empilées les unes à côté des autres, à la façon des dossiers suspendus, et étaient identifiées grâce au libellé porté sur la lanière. Dans certaines liasses, on trouve des documents de travail qui ont permis à Lebeau de calculer des redevances.

Dans le cas de la seigneurie de Bressieux, on conserve les fonds de certains fermiers et châtelains. Les fonds des fermiers sont dans l'ensemble assez fragmentaires⁴⁹. Ils obtiennent du seigneur le droit de percevoir les revenus de la seigneurie et de mener les contentieux dans ce domaine. Plus que sur les revenus de la seigneurie, ces fonds renseignent sur les difficultés auxquelles les fermiers sont confrontés dans l'exercice de leur fonction, notamment les contentieux avec leur seigneur. Ce travail de perception est supervisé par le châtelain qui est le représentant du seigneur dans la seigneurie. C'est en général un homme de bonne famille, bien implanté localement qui est désigné pour assumer cette charge. Le fonds de châtelain le plus complet est celui de Joseph Guilhermoz-Rolland, châtelain de Bressieux de 1724 à 1764. Il montre bien comment le châtelain supervise les comptes des fermiers et tient des dossiers sur les rentes dues à son seigneur et sur les dépenses effectuées pour l'entretien du domaine imputables sur la paye que lui octroie son seigneur⁵⁰.

Les institutions municipales

Il est intéressant de constater également l'implication du châtelain dans les organisations villageoises. Antoine Bérard, en tant que châtelain, s'occupe du logement des gens de guerre au sein de la communauté de Bressieux, Louis Bérard et Joseph Guilhermoz-Rolland supervisent les comptes rendus pour le paiement de la taille royale ou du dixième⁵¹. Ils agissent, en lieu et place d'un seigneur qui réside à Paris, pour garantir les intérêts de la communauté. Ces documents montrent une communauté de Bressieux active à la fin du XVII^e siècle qui regroupe toutes les paroisses du mandement de Bressieux, tient des assemblées générales à l'issue desquelles sont rédigés des comptes rendus.

Ces institutions municipales évoluent avec la Révolution. Les archives de Louis-Augustin Gueyffier, père d'Abel, relatent une partie de son activité en tant qu'agent municipal de Saint-Pierre-de-Bressieux⁵². Il participe ainsi à la confection de l'état de section de sa commune. Les archives de

⁴⁹ Antoine Bérard, 110 J 13, Pierre et Gaspard Guilhermoz-Rolland, 110 J 124, Jean Guilhermoz-Rolland, 110 J 139, Louis-Pierre Rolland-Garagnol, 110 J 144.

⁵⁰ 110 J 114-118.

⁵¹ 110 J 50, 110 J 197.

⁵² 110 J 155.

Calixte de Goutefrey et d'Abel Gueyffier qui furent tous les deux maires de Bressieux, distillent quelques informations sur le travail d'un maire sous le premier empire pour l'un, sous le second pour l'autre⁵³.

Parcours familiaux aux XVII^e-XIX^e siècles

Ce fonds permet de suivre la trajectoire de plusieurs familles sur deux siècles. La famille Bérard passe ainsi du notariat à la noblesse de robe, via l'office de châtelain de la seigneurie de Bressieux. Il est possible d'observer le cheminement des Guilhermoz-Rolland vers le monde de la robe depuis Pierre Guilhermoz-Rolland, marchand à Saint-Pierre-de-Bressieux jusqu'à Louis-Pierre Rolland-Garagnol, substitut du procureur général au Parlement de Dauphiné et ses enfants. Là encore, les offices seigneuriaux de fermier ou de châtelains de Bressieux jouent un grand rôle dans ce cheminement. La présence de livres de raisons et de quelques séries comptables permettent d'évaluer les possessions des deux familles à des moments donnés de leur parcours. Il est également intéressant de mesurer l'impact de la Révolution sur ces parcours familiaux. Après une période trouble, où à la fois François-Joseph Bérard de Goutefrey, qui doit changer son nom en Bérard Goutefrey et Louis-Pierre Rolland Garagnol sont emprisonnés⁵⁴, il y a retour à la situation antérieure. François-Joseph est libéré à la demande des gens de Bressieux, chacun conserve son patrimoine même si, en droit, le monopole seigneurial n'existe plus, ce qui provoque notamment un contentieux entre Calixte de Goutefrey et un propriétaire de la région de Bressieux sur un problème d'exploitation des eaux, autrefois monopole du seigneur de Goutefrey⁵⁵.

Les documents relatant la formation intellectuelle des membres de ces deux familles sont assez rares, cela ne fait que mieux mettre en valeur la belle série conservée sur la formation d'Abel Gueyffier. Plusieurs cahiers de classe, pour des matières aussi diverses que la philosophie, les sciences naturelles ou le français, des brouillons, des compositions corrigées de rhétorique, de version latine et grecque ont été conservées. Ces documents fournissent des indications sur le parcours scolaire d'Abel Gueyffier⁵⁶. Sa formation universitaire n'est pas en reste, il a en effet gardé une grande partie de ses cours de droit, au brouillon et au propre, ainsi que la documentation utilisée pour sa thèse et une copie entièrement manuscrite de celle-ci, avec toutes les retouches apportées en cours de travail⁵⁷. Sa collection de thèses et de mémoires de licence dédiés par des condisciples

⁵³ 110 J 49-50, 110 J 167.

⁵⁴ 110 J 43, 145.

⁵⁵ 110 J 72.

⁵⁶ 110 J 162.

⁵⁷ 110 J 163-164.

permet de savoir qui il fréquentait pendant ses études⁵⁸. Sa bibliothèque et ses dossiers généalogiques nous renseignent sur ses loisirs et sa façon de travailler.

Les séries très fournies de contentieux permettent de se faire une idée du quotidien d'un propriétaire terrien tout au long des XVII^e-XIX^e siècles. Les affaires de succession, de paiement de dette, de litiges territoriaux qui s'étalent sur plusieurs générations sont très fréquentes. Les dossiers constitués sur certains litiges, notamment ceux confectionnés par Joseph Lebeau, sont très complets et en plus des pièces du procès, sont souvent joints la correspondance avec les procureurs, des mémoires préparatoires et des brouillons de demande.

Il faut en outre signaler la belle collection de cachets privés que nous fournissent les séries de correspondances conservées dans ce fonds. Ils sont en règle générale assez bien conservés.

Conditions de communication

L'état de certains documents, qui ont beaucoup souffert de l'humidité, les rend incommunicables. Les dossiers d'instruction d'Abel Gueyffier sont soumis au délai de 100 ans réservé aux documents passés devant juridiction⁵⁹.

⁵⁸ 110 J 169-179.

⁵⁹ 110 J 166.

Bibliographie :

BERARD (M.), *Une famille du Dauphiné : les Bérard*, Paris : Laroze, 1937, 77 p.

Histoire du Dauphiné, BLIGNY (B.) dir., Toulouse : Privat, 1973, 486 p. (*Histoire des Provinces*).

LAGIER (abbé A.), GUEYFFIER (A.), collab., *La baronnie de Bressieux*, Valence : Jules Céas et fils, 1901, 311 p.

MOYROUD (R.), *Bressieux en Dauphiné*, Bressieux : les amis de Bressieux, 1985, 74 p.

Sources complémentaires :

- **Fonds privés :**

Archives du château Goutefrey à Saint-Siméon-de-Bressieux (famille Luzy de Pélissac) Conservées sur place mais dont un inventaire sommaire a été réalisé en 1994-1996.

- **Archives départementales de l'Isère :**

10 B 1109 : Inventaire, suite à une procédure, des textes conservés au château de Bressieux (1662).

2 E 68, 992 : famille Bérard de Goutefrey.

2 E 172, 913-914, 1023 : seigneurs de Bressieux

2 E 717, 1324 : famille Rolland.

3 E 15510-15532 : registres de maître Bérard, notaire à Bressieux (1652-1695).

3 E 15404-15414 : registres de maître Augustin Gueyffier, notaire royal à Saint-Pierre-de-Bressieux (06/04/1702-13/08/1752).

3 E 15415-15430 : registres de maître Louis Augustin Gueyffier, notaire royal à Saint-Pierre-de-Bressieux (03/09/1752-09/05/1803).

4 E 326 : Archives communales de Bressieux (notamment les actes d'assemblée qui couvrent la période 1649-1657 et 1673-1790).

4 E 629 : Archives communales de Saint-Pierre-de-Bressieux (l'état de section a été réalisé avec le concours de Louis-Augustin Gueyffier).

J 560/1, Fonds Chaper : vente de la seigneurie de Goutefrey à François-Joseph Bérard de Goutefrey.

J 561, Fonds Chaper : libertés de Bressieux.

J 508, Fonds Chaper : notes recueillies à Grenoble sur les événements de la guerre par Louis Bérard de Goutefrey.

1 J 920-924 : parchemins concernant la seigneurie de Bressieux

216 J 23, Fonds Masimbert : notice sur Abel Gueyffier.

9 U 3318-3363 : justice de paix de Saint-Étienne-de-Saint-Geoirs.

- **Bibliothèque Municipale de Grenoble :**

ALLARD (Guy), *Inventaire extrait des papiers de la maison de Bressieux*, BM Grenoble, mss U 485, fol 68.

ALLARD (Guy), *Généalogie de la maison de Bressieux*, BM Grenoble, mss U 485, fol. 68 v.

Sommaire

Papiers Bérard de Goutefrey	110 J 1-122
Famille Bérard de Goutefrey	110 J 1-72
Titres familiaux	110 J 1-51
Etienne Bérard.....	110 J 1
Sidoine Bérard.....	110 J 2-4
Pierre Bérard.....	110 J 5-6
Alexis Bérard.....	110 J 7-10
Antoine Bérard	110 J 11-16
Jean Bérard	110 J 17-25
Louis Bérard de Goutefrey	110 J 26-28
Anne Treillard	110 J 29
Joseph Lebeau, secrétaire de Louis Bérard de Goutefrey.....	110 J 30-31
Joseph Lebeau, secrétaire François-Joseph Bérard de Goutefrey...	110 J 32-41
François-Joseph Bérard de Goutefrey	110 J 42-46
Famille alliée : Treillard	110 J 47
Calixte de Goutefrey.....	110 J 48-51
Comptabilité.....	110 J 52-66
Titres de propriétés	110 J 67-72
Seigneurie de Goutefrey	110 J 73-104
Titres anciens des seigneurs de Goutefrey.....	110 J 73-86
Antoine de Goutefrey	110 J 73
Hector de Goutefrey	110 J 74-76
Jacques de Goutefrey.....	110 J 77
Aymar de Goutefrey	110 J 78-80
Joseph de Goutefrey	110 J 81-82
Melchior de la Poipe de Saint-Julien.....	110 J 83-84
Louis de la Poipe de Saint-Julien	110 J 85-86
Constitution de la seigneurie.....	110 J 87-90
Gestion de la seigneurie par la famille Bérard.....	110 J 91-104
Marquisat de Bressieux	110 J 105-122
Titres anciens des marquis de Bressieux	110 J 105-108
Jacques de Meuilhon	110 J 105
Aymar-Antoine de Meuilhon.....	110 J 106
Louis de Meuilhon.....	110 J 107-108
Titres de propriétés	110 J 109-120
Gestion avant 1780	110 J 109-112
Antoine Bérard, châtelain.....	110 J 113
Joseph Guilhermoz-Rolland, chatelain.....	110 J 114-118
Michel Colin-Ginet, châtelain	110 J 119
Gestion Bérard de Goutefrey	110 J 120
Papiers Joseph Lebeau	110 J 121-122
Titres familiaux	110 J 121
Comptabilité.....	110 J 122

Papiers Guilhermoz-Rolland.....	110 J 123-154
Famille Guillermoz-Rolland	110 J 123-128
Titres familiaux	110 J 123-126
Antoine Guillermoz-Rolland	110 J 123
Pierre et Gaspard Guilhermoz-Rolland	110 J 124-126
Comptabilité.....	110 J 127
Titres de propriétés	110 J 128
Famille Rolland	110 J 129-136
Titres familiaux	110 J 129-134
Joseph Guilhermoz-Rolland	110 J 129-131
Jean Rolland	110 J 132
François Rivat-Rolland.....	110 J 133
Hyacinthe Rolland	110 J 134
Comptabilité.....	110 J 135
Titres de propriétés	110 J 136
Famille Rolland-Garagnol.....	110 J 137-154
Titres familiaux	110 J 137-150
Pierre Guilhermoz-Rolland.....	110 J 137
Jean Guilhermoz-Rolland	110 J 138-139
Famille alliée : Cuzin.....	110 J 140-141
Louis-Pierre Rolland-Garagnol	110 J 142-146
Marie-Joséphine Catherine Rolland-Garagnol	110 J 147
Auguste Rolland-Garagnol	110 J 148
Camille Rolland-Garagnol.....	110 J 149
Honoré Rolland	110 J 150
Comptabilité.....	110 J 151-152
Titres de propriétés	110 J 153-154
Papiers Gueyffier	110 J 155-195
Titres familiaux	110 J 155-185
Louis-Augustin Gueyffier II	110 J 155-157
Abel Gueyffier	110 J 158-185
Titres de propriétés et comptabilité.	110 J 186-195
Communauté, consuls et habitants de Bressieux	110 J 196-211
Communauté et consuls de Bressieux	110 J 196-198
Familles Colin et Colin Lamarche.....	110 J 199-201
Autres familles de Bressieux	110 J 202-211

Répertoire numérique détaillé

Papiers Bérard de Goutefrey

Famille Bérard de Goutefrey

Titres familiaux

Etienne Bérard

110 J 1 Mariage avec Françoise Chevalier : contrat. 1631

Sidoine Bérard

110 J 2 Cure de Bressieux, gestion : nomination, résignation en faveur de Louis Colin Lamarche, rapport, procédure, correspondance (1612-1698) ; gestion des chapelles : mise en possession des chapelles Sainte-Catherine de Brézins (1618) et Saint-Crespin (1646). 1612-1698

110 J 3 Cure de Saint-Pierre-de-Bressieux, gestion par Alexis Rebourd puis Sidoine Bérard : lettre de collation, acte notarié, actes de baptêmes de la famille Bérard, acte de résignation (1612-1683) ; comptabilité : état des dépenses et revenus (1610) ; nomination de Joseph Faure : mise en possession (1688). 1610-1688

110 J 4 Contentieux, contre Benoît Baratier : exploit de jugement, procédure. 1620-1637

Pierre Bérard

110 J 5 Contentieux, contre Antoine Morel au sujet de la succession de Sidoine Bérard : procédure. 1648-1654

110 J 6 Monde Monet veuve de Pierre Bérard : testament. 1656

Alexis Bérard

110 J 7 Cure de Bressieux, collation d'église : lettre de collation (1654) ; gestion par Joseph Faure puis Alexis Bérard : acte de mise en possession, quittance, procuration (1624-1695). 1624-1695

110 J 8 Transaction avec Louis Jean Bérard : quittance. 1671

110 J 9 Contentieux, contre Antoine et Claude Faure au sujet de la justification de commandement par Alexis Bérard des chapelles dépendantes de l'église

paroissiale de Bressieux : procédure, inventaire des pièces, procédure, requête, extrait du registre du greffe des affirmations du Parlement, correspondance, preuves.

1646-1678

110 J 10 Alexis Bérard : testament.

1690, 1705

Antoine Bérard

110 J 11 Notaire royal à Bressieux, nomination : lettres de provision, quittance, enquêtes, acte assemblée générale ; dossiers de travail : calcul des frais de travail, quittance, correspondance (1670-1693) ; relation avec confrères : correspondance, lettre de paiement (1676-1738) ; documentation : édit du roi portant création de notaire et huissier, affiche (1664-1683).

1652-1738

110 J 12 Relation avec Claude Micoud et autres familles du mandement de Bressieux.
Héritage de Claude Micoud au profit d'Antoine Bérard : convention contenant quittance (1661).
Antoine Bérard représente Louis Jean Bérard son frère et Pierre Colin Lamarche fermiers du marquisat de Bressieux pour avoir payé à Ennemonde Disson veuve de Claude Micoud pour arrerages et rentes de leur ferme : procédure (1675).
Cession des biens par Gabriel Micoud à son frère Claude (1641).
Alexis Bérard, contentieux contre Claude Micoud : procédure (1659-1674).
Antoine Bérard, contentieux contre les enfants et la veuve de Claude Micoud : procédure, inventaire (1675-1676).
Famille Micoud : quittance (1709, 1728).
Acquisition des biens de Jean Berthon : procès avec héritier, quittance, correspondance (1673-1685).
Acquisition des biens de Guilhermoz Antoine pour cause arrérage de vente (1688-1690).
Acquisition des biens de Guilhermoz Florie, transaction, correspondance (1661-1697).
Antoine Bérard, contentieux contre Jacques Guillaud : procédure (1691).
Antoine Bérard, contentieux contre Laurence Chilliard pour créance : procédure (1677).
Antoine Bérard, vente à Jacques Visute : contrat, règlement (1660).
Antoine Guillermier père de Guillaume, héritage : dossier (1671).
Marguerite de Morge et La Masse marquise de Bressieux, contentieux contre Claude Galliard : procuration, inventaire (1644-1665).

1641-1728

110 J 13 Fermes.

Ferme des revenus de Bressieux, arrérages dus : états (1692).

Ferme des revenus de Bressieux et de l'abbaye de Laval, arrérages dus : états (1692-1693).

Ferme des revenus de l'abbaye de Laval, rénovation du terrier : albergements, ventes, conventions, déclarations, quittances (1487 [copie 1863]-1755) ;

contentieux, contre plusieurs personnes : état des terres relevant de Laval (1688-1689).

1487[copie 1863]-1755

- 110 J 14 Antoine et Jean Bérard, relation avec leur cousin Pierre Bérard : avis des affaires communes. 1627-1671
- 110 J 15 Antoine Bérard : codicille au profit de Jean-Pierre Bérard son frère. 1695
- 110 J 16 Contentieux, contre Louis Jean Bérard au sujet d'héritage : procédure. 1668-1699

Jean Bérard

- 110 J 17-18 Successions. 1700-1764
- 17 Succession d'Antoine Bérard : rémission (1700).
Jean Bérard, biens, papiers, immeubles et revenus laissés à sa mort à son fils Louis : inventaire (1732).
Contentieux, contre Claude Faure au sujet de l'héritage et partage des biens de Henri Faure (1728).
Jean Bérard, Pierre et Joseph Guilhermoz-Rolland, contentieux contre Joseph Faure au sujet de l'héritage de Antoine Faure son frère : procédure (1729). 1700-1732
- 18 Héritage du procureur Joseph-François Faure Duverdin, contentieux : procédure, mémoire (1728-1739) ; succession : vente, rente, inventaire, extrait de terrier, état de créance, correspondance (1719-1764). 1719-1764
- 110 J 19 Curatelle de Louise, Marianne et Françoise de Brunel de Saint-Maurice, contentieux au sujet de l'héritage du seigneur de Saint-Maurice : procédure contre le marquis de Chabillant (1704), Charles Béjuy (1700), Nicolas Boléac (1702-1703), Marguerite Boléac, héritière de Nicolas Boléac (1720). 1700-1720
- 110 J 20 Auditeur des comptes, asséur et peréquateur des tailles de la communauté de Bressieux, nomination : lettres royales de provision d'office portant le grand sceau équestre de cire rouge (assez bon état). 1695
- 110 J 21 Procureur au Parlement, paiement du marc d'or : quittance (1695); affaire Sidoine et Pierre Bérard contre Clauda Buisson, veuve de Claude Flouret, et Pierre son fils, sergent royal à Saint-Pierre-de Bressieux : procédure, preuves (1633-1679) ; affaire Pierre Bérard, curé d'Allevard contre Michel Brochier : correspondance,

preuves, procédure (1505-1690) ; documents de travail : correspondance, extrait de procédure, extrait de registre du conseil du roi (1691-1731).

1505-1731

- 110 J 22 Contentieux, contre Jean Colin de Lamarche et Antoine Faure : rémission du procès, procédure (1727) ; contre Michel Merlin et Joseph François Faure : procédure (1728) ; contre la communauté, les consuls de Bressieux et Joseph Ravel prêtre, chanoine de la chapelle de Taillebois : procédure, conclusion de procédure, mise en possession, dotation, résignation, état des revenus, correspondance (1307 [copie], 1724-1733) ; contre Jean et Claude Guillermoz-Rolland (1730-1731) ; contre Pison : procédure (1730)
1307 [copie], 1724-1733
- 110 J 23 Jean Bérard, relation avec sa sœur Ennemonde Bérard (femme puis veuve de Guigues Sage) et son neveu : état des travaux et personnel pour famille Sage, créances dues par la famille Sage à Bérard, correspondance.
1694-1709
- 110 J 24 Correspondance passive.
1676-1733
- 110 J 25 Jean Bérard : testament.
1730

Louis Bérard de Goutefrey

- 110 J 26 Procureur au Parlement : décharge de provision.
1741
- 110 J 27 Marguerite Bérard de Goutefrey (sœur de Louis Bérard de Goutefrey) : testament en faveur de son frère (1741) ; relation avec François-Joseph son neveu : quittance, état des sommes données en héritage (1773, 1777) ; transmission héritage à son neveu : testament, état des droits de contrôle de Marguerite Bérard de Goutefrey, correspondance (1773).
1741-1777
- 110 J 28 Louis Bérard de Goutefrey : testament.
1748

Anne Treillard, épouse de Louis Bérard de Goutefrey

- 110 J 29 Papiers personnels : ordonnances, recette pour faire de l'encre.
1749-1763

Joseph Lebeau, secrétaire de Louis Bérard de Goutefrey

- 110 J 30 Succession de Jean Bérard, contentieux : procédure.
1733-1737
- 110 J 31 Correspondance active et passive.

Joseph Lebeau, secrétaire de François-Joseph Bérard de Goutefrey⁶⁰

- 110 J 32 Demoiselles de Goutefrey. – Anne-Marguerite de Goutefrey, réception chez les Carmélites de Grenoble : convention, correspondance, invitations (1744-1749). Madeleine de Goutefrey, réception à la Visitation Saint-Marie-d'En-Bas : convention, correspondance, invitations, quittances, modèles de convention (1744-1748).
1744-1749
- 110 J 33-35 Successions.
1625-1789
- 33-34 Jean Guilhermoz Rolland dit le Chapeau Blanc.
1625-1789
- 33 Dossier sur la discussion de ses biens : mémoires, procédure, preuves, comptes, conventions, brouillons, héritage et acquisition d'une maison (1741-1789).
- 34 Contentieux, contre Claude Guilhermoz-Rolland : procédure, preuves (1625-1725).
- 35 Louis Bérard de Goutefrey, dettes : mémoires, comptes, quittances, pièces justificatives, reconnaissances de dettes, (1721-1753) ; prise de fonction du domaine de Goutefrey par son fils : annonce, affiche (1764). Saint-Louis, porteur de Louis Bérard : compte de gages (1734-1749). Jean-Baptiste Bérard (fils de Louis Bérard), abbé de Goutefrey : mémoire, quittance (1751).
1721-1764
- 110 J 36-39 Curatelle de Joseph Treillard-Deshières
1675 [copie XVIII^e s.]-1792
- 36 Société de vente de tissu Treillard-Deshières et des frères Gardon, gestion : convention, relevé de comptes, factures, états des dettes et des ventes, quittance, correspondance (1705-1741) ; contentieux entre Gardon et Treillard : correspondance (1742-1752).
1705-1752
- 37 Sommes versées : cahiers de quittances, état des dépenses adjudgées (1759-1781). Couvent et hôpital des religieuses de la Charité de Romand, pensions versées : correspondance, quittances, états (1763-1781). Carmes de Grenoble, indemnités versées : quittances (1764-1771).
1759-1781

⁶⁰ Certains dossiers sont poursuivis par François-Joseph Bérard de Goutefrey après la mort de Lebeau.

- 38 Gestion, rentes, pensions et dettes : modèle de procuration mémoires, preuves, copies, preuves, correspondance, comptes, quittances, procédure, baux judiciaires, procédure, généalogie succincte de la famille Gardon.
1675 [copie XVIII^e s.]-1792
- 39 Contentieux, contre Françoise Gavet, épouse Félix Tournu : procédure (1721-après 1726) ; contre Michel Urbain, notaire à la Rivière, curateur de Joseph Treillard Deshières : procédure, preuves, mémoire (1754-1763) ; contre Marie-Félicité de Clermont-Tonnerre, veuve du comte de Lagnon, dame de Tullins : procédure, mémoire, copies consultation (1770) ; contre Joseph Gardon-Descotières, avocat à la cour : mémoires, copie actes, état des comptes, état des dépouillements de l'inventaire des débiteurs et répertoire alphabétique, procédure de vérification et description des papiers, avis de consultation du conseil de curatelle, requête (1735-1774) ; contre Jean Genon, d'Izeau : mise en possession, correspondance, copie preuves (1691 [copie XVIII^e s.]-1776) ; contre Jean Thibaud : pochette (s.d.) ; contre des particuliers pour restitution de rente et quittance : procédure, correspondance, mémoire (1750-1765) ; contentieux sur la gestion foncière : plainte, état des lieux de stockage de fourrage à Tullins, correspondance (1760-1763).
1691 [copie XVIII^e s.]-1776

- 110 J 40 Affaires religieuses, aumônes aux communautés religieuses : quittances.
1762-1763
- 110 J 41 Correspondance active et passive. (1755-1773). Vœux pour la nouvelle année : brouillon-formulaire (s.d.).
1755-1773

François-Joseph Bérard de Goutefrey

- 110 J 42 Mariage avec Marguerite Antoinette Servieu de Vilieu : contrat.
1775
- 110 J 43 Période révolutionnaire, arrestation de François-Joseph : extrait de séance du comité révolutionnaire, ordre de passe, demandes, certificats.
[1791]-an II
- 110 J 44 Correspondance active et passive.
1728-1803
- 110 J 45 Contentieux, contre Marie Bérard de Goutefrey sa sœur veuve de Jean Martin suite à l'héritage de leur père Louis Bérard de Goutefrey : mémoire, pièce de procédure, réplique de procédure, quittance, mémoire des états financiers pièces retranchées, transaction, (1706-1752) ; intervention en faveur de Claude Motaret, de la Flachère et François Chavan, du Boissieu : correspondance, mémoires (1780-1782) ; affaire Charvet et Avisar : correspondance (1800-1801) ; contre Madeleine Anne de Grolée de Viriville : correspondance (1757).

1706-1801

110 J 46 Benoîte Servieu de Vilieu épouse de Jean Benoît de Saint-Didier de Louvat et belle-sœur de François-Joseph Bérard de Goutefrey : codicille.

1789

Famille alliée : Treillard

110 J 47 François Treillard et Françoise Barral, mariage : contrat (1707).
Claude Treillard, contentieux contre Guillaume Chillard suite à une transaction : transaction, procédure (1735-1747).
Treillard de Boissieu, contentieux contre sieur Charrière : inventaire des pièces (1791).
Treillard de Boissières, contre François Bertin et commune de La Buissière suite à la saisie de bois, chariots et cordes : extrait du registre de la justice de paix de Barraux, inventaire des pièces, minutes (1791 – an III).

1707-an III

Calixte de Goutefrey

110 J 48 Juge de paix, activités courantes : informations, correspondance, actes, notes diverses, états des récoltes, plaintes, procédures, registre des audiences, interrogatoire, rapport (1806-1830) ; instruments de travail : formulaires, modèles d'actes, correspondance professionnelle, brouillons et documents préparatoires (1817-1827).

1806-1830

110 J 49-50 Maire de Bressieux.

1652-1687, 1790-1815

49 Nomination : correspondance, arrêté de nomination (1807-1808).
Correspondance administrative (an XIV-1810).
Aménagements communaux, réparations : comptes, quittances, mémoire (1796-1806) ; église : mémoire (an VI).
Impositions, nomination de répartiteurs pour la commune de Bressieux (1811).
Instructions des boissons et tabac : droit sur le tabac, taxe sur les vins, arrêtés préfectoraux, quittance de boissons, régie des droits réunis, affiches. (an XII-1807).
Archives municipales : registre du conseil général de la commune, affiche (1790-1791, 1794).

1790-1811

50 Réquisitions de guerre, dossier de référence (Antoine Bérard) : registre des assemblées générales du mandement de Bressieux, procès-verbaux des assemblées, ordonnances, comptes, mémoires, listes, ordres, procédure (1652-1687) ; correspondance, bons de réquisition, tableau de fournitures, mémoire (1815).

1652-1687, 1815

110 J 51 Papiers courants personnels et professionnels : brouillons, correspondance, procédure, bon de livraison.
an II-1859

Comptabilité

110 J 52-54 Livres de raison.
1653-1739

52 Antoine Bérard, 1683-1691.

53 Sidoine Bérard, puis son frère, 1653-1733.

54 Antoine, Jean, Louis Bérard de Goutefrey, 1692-1739.

110 J 55-60 Contentieux au sujet de créances.
1631-an VII

55 Alexis Bérard et Michel Colin de Lamarche, contre Mathieu Charreton : procédure, quittance, acte de consignation.
1682-1708

56 Antoine Bérard et Jean Bérard.- Antoine Bérard, contre Guillaume et Jean Ardain, père et fils, de Marnans : ventes, obligations, comptes, mémoires, correspondance, procédure (1645-1707) ; sommes dues par M. Bérard marchand à son frère Antoine, châtelain : copie de compte (1720). Jean Bérard, contre Mademoiselle Morard : preuves, quittances (1720-1731) ; contre Michel Merlin et François Faure Duverdin au sujet d'une quittance : procédure (1728) ; contre Antoine Faure au sujet du paiement de 841 livres : procédure (1706) ; Jean Bérard et Jean Colin de Lamarche, contre Louis François Gueyffier au sujet du paiement de 510 livres et 7 sols : procédure (1729).
1645-1731

57 Louis Bérard de Goutefrey, contre Joseph Effantin, meunier de Saint-Pierre-de-Bressieux : mémoires, comptes, procédure, preuves (1631-1740) ; contre Antoine Perret, laboureur de Brézins : procédure, preuves (1664-1736) ; contre la communauté de Roybon : mémoires, copies, brouillons, correspondance, procédure, preuves (1687-1739) ; contre Jean et Jean Chevallier Terrier père et fils : procédure (1714-1741) ; contre Laurent Reboul, laboureur à Saint-Pierre-de-Bressieux, fils de Jean : procédure (1729-1745). ; contre Claude et Claude Gachet, père et fils, de Brézins : procédure (1745).
1631-1745

58 Anne Treillard, veuve de Louis Bérard de Goutefrey, contre Elizabeth Robert, de Beaurepaire, Joseph Perrier, son fils et Joseph Mognat, bourgeois de Maridiole : mémoire, correspondance, promesse (1668-

1761) ; contre la famille Putresson : mémoires, pièces retranchées, quittance. (1744-1751).

1668-1761

- 59 Louis puis François-Joseph Bérard de Goutefrey⁶¹, contre François Colin fils de Claude puis Marie Colin (suite procès entre Jean Bérard et Claude Colin) : procédure (1686-1760) ; contre Étienne Bergeret, marchand de Brézins et fermier du domaine de Brézins : preuves, copies preuves, états de description (1689 [copies XVIII^e s.]-1747) ; contre Jacques puis Jean-Pierre Baroz-Rivière, bourgeois de la Côte-Saint-André : mémoires, procédure, correspondance, copie actes, croquis, (1696 [copie XVIII^e s.]-1782) ; contre la communauté de Roybon : quittance, procès, correspondance, mémoire (1703-1778) ; contre trois créanciers : quittances, mémoires (1723-[1750]) ; contre Louis Gatel : mémoires, généalogie, procédure (1730-1781) ; contre la communauté de Ventavon : mémoires, correspondance, procédure, copie preuves (1733-1799) ; contre Pierre Grosjean dit Perroquet, de Marnans : correspondance, mémoires, procédure (1734-1746) ; contre Michel Giroud : procédure (1734-1764) ; contre Gabriel Ollier Parrot au sujet d'une créance du dit Ollier Parrot : requête, procédure, tableau des dépenses de Gabriel Ollier Parrot (1738-1740) ; taxe sur la vacation : sous-signature à la requête (1736) ; somme dues par Pierre Rolland suite à perception des droits de geôle : créance (1741-1744) ; biens de Germain Fermain : quittance, déclaration de remboursement (1745-1748) ; revenu et comptabilité : état des créances dues à Louis puis François-Joseph Bérard de Goutefrey : reconnaissance de dettes (1666-1745).

1686-1781

- 60 François-Joseph de Goutefrey, contre Jean Rolland : créance (1749) ; contre M. Gaillard : frais de séquestre (1751) ; cédées au sieur Vigne par M. de Goutefrey : quittances, mémoires, comptes, copies actes (1752[copie XVIII^e s.]-1781) ; contre sieur Duchon-Boisverd : quittances, mémoires, notes, copies actes, cession de créance (1753-1781) ; contre Joseph Mugnier au sujet d'une créance de 1749 : procédure, pièces retranchées (1756) ; contre la veuve de Jean Jay, de Saint-Pierre-de-Bressieux : mémoires, copies actes, quittances, comptes (1757-1781 [copies XVIII^e s.]) ; contre Louis Bois, marchand de Brézins : mémoire, copies actes et quittances, correspondance (1757-1781 [copies XVIII^e s.]) ; contre Jean Thiolier, fils de Jean, de Saint-Pierre-de-Bressieux : quittances, mémoires, correspondance, copie actes et quittances (1759-1776 [copies XVIII^e s.]) ; contre François Roudet : obligation (1760) ; somme due par François Rolland : requête, quittance (1762) ; contre sieur Tissot, marchand gantier de Grenoble : mémoires, quittances (1763-1781) ; contre le sieur Bieyssi, curé de Saint-Étienne-de-Saint-Geoirs : correspondance, mémoire, copie actes et quittances (1765-1775 [copies XVIII^e s.]) ; contre Pierre-Sébastien Lespine, de Tullins : mémoire, comptes,

⁶¹ Dossier tenu par Joseph Lebeau.

quittances, copie actes, correspondance, (1767 [copie XVIII^e s.]-1777) ; contre Anne Berlioz puis Me Gueyffier, notaire à Saint-Pierre-de-Bressieux : copie actes et quittances, mémoires (1767-1780 [copies XVIII^e s.] ; contre Louis de Mons, seigneur de Savasse, cédée au sieur de Blanc : correspondance, copie actes et quittances (1770-1781 [copies XVIII^e s.]) ; contre Jean Meynier, de Marcilliole : correspondance, copie actes et quittances, mémoires (1772-1778 [copies XVIII^e s.]) ; contre Joseph Gelas-Lacombe, marchand de Saint-Pierre-de-Bressieux : mémoires, comptes, copie actes et quittances (1772-1781 [copies XVIII^e s.]) ; obligations sur Bressieux : notes (1773) ; contre sieur Tournier le Zardièrre d'Izeau : subrogation (1775) ; contre Pierre Veyras : créance (an VII) ; contre Antoine Bérard : brouillon (s.d.) ; rentes à Grenoble : mémoire (s.d.).

1749-an VII

110 J 61

Rentes.

Rentes dues à famille de Bérard de Goutefrey sur le terrier de Goutefrey, contentieux contre Pierre Friard laboureur à Saint-Simon-de-Bressieux, Anne Grosjean veuve d'Antoine Renouvier, Gabriel Duc dit Bourru laboureur à la Côte-Saint-André, Théodore Gella laboureur au Vert, paroisse de Saint-Pierre-de-Bressieux, famille Condet de la Côte-Saint-André, les habitants de Brézin : procédure (1689-1770) ; contentieux de Jean Bérard avec Laurent Reboul et Gabrielle Cuzin veuve de Jean Reboul : extrait de procès, quittance de paiement du denier vingt et de prêt d'argent.(1728-1736) ; états des rentes dues à François-Joseph Bérard de Goutefrey : tableaux (1790-1792) ; intendance, état des rentes annuelles, rentes, correspondance (1742-1744).

Jean Bérard, rentes au denier cinquante sur les tailles royales : titres, mémoires (1723-1730).

Rentes et redevances, perception à Saint-Pierre-de-Bressieux : état (1791-1792) ; paiement de rente (an VI – an VII).

1689- an VII

110 J 62-64

Dettes.

1676-1806

62 Antoine Bérard, envers Étienne Pasquier, mari de Catherine Desmares, Noël et Marie Desmares : quittances, transactions, procurations, transports, comptes, correspondance.

1676-1683

63 François-Joseph Bérard de Goutefrey, envers Mme le Harivel du Rocher : correspondance.

1798-1806

64 Contentieux, contre maître Charles Masseron, procureur au Parlement et André Rolland, avocat général : procédure (1704-1705) ; contre Jean Colin de Lamarche de Saint-Siméon-de-Bressieux et Antoine Faure de Saint-Pierre-de-Bressieux : procédure (1721-1728).

1704-1728

110 J 65 Impositions, impôt du dixième, du cinquantième et rentes sur l'état du roi : correspondance, mémoires, comptes, brouillon de déclaration, modèles de déclaration, affiche, projet, déclaration (1732-1747) ; cinquantième et liquidation de finance : mémoires, quittances (1725-1733) ; réduction de l'impôt du 10^e des revenus : état d'estimation des fonds, déclaration de diminution (1735, 1742) ; taille, capitation et autres impôts : mémoire, quittances (1747-1752) ; contentieux contre les consuls et communauté de Bressieux : procédure [1726] ; demande auprès de l'assemblée des États : correspondance (1737) ; gestion foncière de la taille de la communauté du bourg de Péage de Pisançon : intérêt au denier cinquante (1726).

1726-1752

110 J 66 Quittances et factures.
Sidoine Bérard, perception : quittance (1622-1664).
Etienne puis Antoine puis Jean Bérard, perception : quittance, correspondance, obligation (1633-1714).
Alexis et Louis-Jean Bérard, perception : quittance, obligation (1662-1700).
Pierre et Michel Colin Lamarche fermier de Bressieux, perception pour la famille Bérard : obligation, vente, quittance (1673-1681).
Jean Bérard, contentieux contre Michel Merlin conseiller secrétaire du Roi en la chancellerie et François-Joseph Faure Duverdin procureur au sujet du paiement de quittance : procédure, convocation d'audience (1728).
Jean et Louis Bérard de Goutefrey : promesses, quittances, transactions, compte (1704-1742).
Louis et François-Joseph Bérard de Goutefrey : déclarations, factures, décharges (1728-1778).
Joseph Lebeau pour François-Joseph Bérard de Goutefrey, perception : quittance, arrentement, vente (1754-1777).
Calixte de Goutefrey : quittance (1825).

1622-1825

Titres de propriétés

110 J 67 Tenures, redevances dues à la famille Bérard : liste (XIV^e siècle) ; titre foncier de Sidoine Bérard avec Pierre André Joly : arrentement (1652, 1669) ; bail à Geoffrey et Etienne Duc : grangeage (1661) ; bail par Jean Chevalier (1744).

XIV^e siècle-1744

110 J 68-70 Acquisitions.

1594- an VI

68 Famille Bérard, terres dans le mandement de Bressieux : dossiers (1629-1693).
Sidoine Bérard, achat d'un vignoble à Bressieux : contrat (1628) ; achat du pré de Jean Bouvier joignant le moulin d'Eymard de Goutefrey : acte de vente et transaction (1636-1638) ; acquisition de biens de Hugues Gérard : contrat de vente (1625).
Sidoine et Pierre Bérard, domaine du temple : procédure, convention, quittances (1594-1635).

Alexis Bérard, pré au mas de Bayze à Saint-Pierre-de-Bressieux : mémoires, notes, preuves (1653-1655) ; pré saisi sur Sauveur Reboul : procédure, mémoire, preuves (1674-1677) ; achat de terre à Antoine Doucet : acte notarié (1676).

Louis Jean Bérard (frère d'Alexis), transaction en faveur d'Antoine, Alexis et Sidoine Bérard : mémoire, quittance (1650-1671).

1594-1693

- 69 Antoine Bérard, pré Janin à Bressieux : dossiers (1655-1666) ; pré au mas de Bayze, à Saint-Pierre-de-Bressieux : procédure, copie preuves (1643 [copie XVIII^e s.]-1669) ; pré du Temple au mas de la Fuma : échange (1669) ; hypothèque de Pierre Baratier Bonnet Dubois Blanchard de Saint-Siméon pour une terre et verger au bois de Blanchard (1675), quittance devant Antoine Bérard par Jean Cuzin pour un bois et pré (1676) ; état des fonds appartenant à Antoine Bérard (s.d.) ; croquis (s.d.) ; achat de terre d'Antoinette Guilhermoz : acte notarié (1682) ; achat de terre de Catherine Emptour et Floris Albertin : acte notarié (1683).

1643 [copie XVIII^e s.]-1683

- 70 Jean Bérard, achat et vente de terre et bois : acte notarié, correspondance (1711-1730) ; acquisition de biens : transaction (1673, 1683) ; achat : contrat de vente par Jacques Colin Ginet (1714) ; achat de terre de François Treillard : acte notarié (1706).

Anne Treillard et François-Joseph Bérard de Goutefrey, déclaration des biens de François-Joseph à la Côte-Saint-André, quittance (1779-1791).

François-Joseph Bérard de Goutefrey, héritage des terres de François Treillard Boissieu : relevé des comptes, acte de vente, mémoire, procès, extrait du registre des conciliations (1791-an VI) ; prise de possession de la chapelle Saint-Jean de Châteauroux : états des frais obtenus (1747-1748).

1673-an VI

- 110 J 71 Vente.- Louis et François-Joseph Bérard de Goutefrey, vente par Louis à Antoine Bremand dans la forêt Delaporte : transaction, croquis de parcelles (1739). François-Joseph de Goutefrey, vente au mas de Tarmarin d'une coupe de bois à Joseph Gelas-Lacombe : acte notarié, projet de déclaration, croquis de parcelles (1773).

1739-1773

- 110 J 72 Contentieux.
Jean Bérard, contre Jacques Vereys de Sablon : correspondance (1670) ; contre Hyacinthe Faure et Jean Rolland-Garagnol au sujet du partage et la division de moitié du domaine de Verdin et autre acquisition : assignation, procédure (1726-1741).
Louis Bérard de Goutefrey, contre Joseph Pomet et Marquerite Guilhermoz au sujet d'une portion d'un pré : procédure (1731) ; contre Pierre Roland au sujet

de la vente d'une maison : assignation en paiement, procédure, obligation (1670-1738).

Anne Treillard veuve de Louis Bérard de Goutefrey, contentieux contre Jean Fermain meunier de Bressieux suite à vente et arrentement d'une pièce de terre et de bois : requête, procédure (1749-1751).

François Joseph Bérard de Goutefrey, contre Madeleine Chapont veuve de Jacques Orlandin pour la jouissance du cours des eaux de la rivière de Buy : procédure (1774) ; contre Pierre Clément au sujet d'une possession d'une maison (1763-1770) ; contre Jean-Baptiste et Jean-Pierre Poncin au sujet de la propriété d'une terre : requête, procédure, croquis (1775) ; contre consuls et communauté de la Côte-Saint-André au sujet de la maison d'Aymard de Goutefrey : procédure (1741).

Calixte de Goutefrey, contre Joseph Servonnet, cultivateur : procédure, mémoires, brouillons, preuves (1811-1829).

1670-1829

Seigneurie de Goutefrey

Titres relatifs aux anciens seigneurs de Goutefrey

Antoine de Goutefrey

110 J 73 Héritage : testament, codicille. 1538-1542

Hector de Goutefrey

110 J 74 Maison forte de Goutefrey, gestion : livre de compte. 1548-1549

110 J 75 Charlotte de Goutefrey veuve d'Hector et mère d'Hellein, relation avec François de Goutefrey chanoine de Saint-Bernard frère d'Hector : accord. 1554

110 J 76 Catherine de Goutefrey sœur d'Hector et veuve de Jacques seigneur d'Arces, saisie auprès de sa mère et son frère suite au non paiement de sa dot : quittance, exploit de saisi. 1544-1547

Jacques de Goutefrey

110 J 77 Contentieux, contre Pierre Janin : témoignages, procédure, information, mémoires (1642) ; réparation d'injure à Mme Rambaud : accord conventionnel (1621). 1621-1642

Aymar de Goutefrey

110 J 78 Succession légitime paternelle et maternelle d'Hélène de Goutefrey, sœur d'Aymar, contentieux : quittances, copies preuves, mémoires. 1598 [copie XVII^e siècle]-1634

110 J 79 Contentieux, contre Marguerite de Saint-Michel dame de Beaujeu et Bressieux au sujet d'hommages et privilèges réclamés par Aymar de Goutefrey en vertu de l'acte du 4 mars 1353 : privilège des nobles de Bressieux, note généalogique sur famille de Grolée de Meuilhon, inventaire des pièces, procédure.
1353 [copie] – 1598

110 J 80 Comptabilité, dettes et créances : quittances, obligations, promesses⁶² (1537-1653) ; contrat (1634).
1537-1653

Joseph de Goutefrey

110 J 81 Successions.- Aymar de Goutefrey : donation, copie (1657). Joseph de Goutefrey : inventaire après décès (1663).
1657, 1663

110 J 82 Joseph de Goutefrey écuyer et seigneur de Poissieu, contentieux contre Pierre Fournier : procédure.
1653

Melchior de la Poipe de Saint-Julien

110 J 83 Contentieux, contre Jeanne de Pluviers, dame de Rames : procédure, inventaire pièces, compte (1622-1650) ; contre une dame de Bressieux : état de frais de procédure (s.d.).
1622-1650

110 J 84 Correspondance passive et active.
1633-1653

Louis de la Poipe de Saint-Julien

110 J 85 Maison Goutefrey, héritage : contrat, quittance, mémoire, correspondance, procédure.
1634-1675

110 J 86 Contentieux, contre le procureur général du Parlement : arrêt.
1666

Constitution de la seigneurie

110 J 87 Acquisitions anciennes et inventaires.
Jean de Goutefrey : donation, mise en possession [1390-1404].
Marguerite de Sollieu, seigneurie de Poissieu : procédure (1620).
Domaine de Goutefrey : ventes, échanges (1546-1629).

⁶² Les promesses sont cotées de 1 à 100 ; il manque les cotes 25, 27-28, 39-40, 62, 70, 75 et 90.

Louis de La Poipe Saint-Julien, échange de fonds avec François de Barral seigneur de Saint-Aupre : acte notarié (1672) ; inventaire des titres et transaction (1655).

Joseph Artus de la Poipe Saint-Julien, vente à Jean Bérard : acte de vente, inventaires et mémoire des terriers, quittance, état de description du domaine (1717-1750).

1390-1750

110 J 88 Albergements anciens. – Dame de Sassenage, abbesse de Laval, terre à Bressieux : original, analyse (1351-[XVIII^e s.]). Terrier de Goutefrey : levée de recette (1517).

1351-[XVIII^e s.]-1517

110 J 89 Famille de Goutefrey : protocole de maître Boliacton notaire à Saint-Siméon-de-Bressieux.

1576

110 J 90 Ventes. – Louis Bérard de Goutefrey, domaine de Roybon : mémoires, comptes, quittances, correspondance, procédure, copies preuves (1733-1741) ; pièce de terre à Brézins : original, analyse (1740-[XIX^e s.]).

1733-[fin XIX^e s.]

Gestion de la seigneurie par la famille Bérard

110 J 91 Terrier de Goutefrey.

Joseph Lebeau, rénovation : conventions (1748) ; actes, registes, actes, copies actes, liste, exploit de vérification, vente, reconnaissance, mémoire (1511 [registre v. 1750]-1756).

Louis et François-Joseph Bérard de Goutefrey, relation avec la communauté de Bressieux : reconnaissance de terrier et arrérages (1735-1766).

Récapitulatif : mémoire sur les titres et biens du seigneur de Goutefrey (1751), inventaire des terriers, titres et biens (1728-1732).

Contentieux, contre François Buisson Carlet, laboureur à Saint-Siméon-de-Bressieux : procédure, copie reconnaissances (1533 [copie XVIII^e s.]-1746) ; contre François Chilliard Gasle, Philibert et Laurent Berrier, Antoine Guilhermoz-Pijean suite à reconnaissance par Sauveur Reboul du terrier de Goutefrey : procédure, requête, réplique (1765-1772) ; contre les consuls de la communauté de Bressieux : procédure, reconnaissance de terrier (1666-1766) ; Anne Treillard puis son fils François-Joseph Bérard de Goutefrey, contre Jean Servain et Gabriel Vial au sujet de reconnaissance de terrier : procédure (1745-1749) ; contre Claude Vial au sujet de reconnaissance de terrier : procédure (1766) ; contre Hugues Meary laboureur, Anne Meary sa nièce et Jacques Chamboud au sujet de suivi de la reconnaissance du terrier faite antérieurement par leur ancêtre François Collet : procédure (1763).

1511 [registre v. 1750]-1772

110 J 92-96	Arrentements.	1653-1809
92-94	Domaines.	1653-1805
92	Domaine de Goutefrey : arrentements, comptes, quittances, copies pièces, mémoires, états des récoltes, états des fournitures, liquidation d'arrentement, bail à ferme, arrentement, procès, inventaire et partage de biens, état de créance, contrat de mariage, testament, correspondance, mémoire et état de contrats des arrentements du domaine de Goutefrey ; arrentements du domaine (ferme, château et maison forte) de Goutefrey par Pierre Cuzin et Jean Collet : procédure, correspondance, bail à ferme, échéance de bail, arrentement, quittance ; gestion foncière par Jacques de Berzin et Louis Bois Parot : reconnaissance de terrier, baux à ferme, créance, instruction, état des biens de Jacques de Berzin et Louis Bois Parot (1653-1789).	
93	Domaine du Temple : arrentements, cahier des arrentements, mémoires, états, comptes (1688-1762).	
94	Domaine de Roybon et de Brézins.- Roybon, acquisition ⁶³ et gestion : arrentements, mémoires, quittances, comptes, états des réparations, testament de Jeanne Romanet veuve Dupré, inventaire des biens, correspondance, quittance de Marion Moderne fermier du domaine, suivi de procès (1694-1754). Domaine de Brézins : procédure, états des fonds du domaine, arrérages des fermes, baux, correspondance sur la permission d'imposer des consuls et communauté de Brézins (1749-1805).	
95	Prés, vignes, forêts, fermes et moulins. Vigne de la Luminaire : mémoires, preuves, copies actes (1693 [copie v. 1760]-1746). Grand pré Murinais : arrentements, mémoires, brouillons (1714-1779). Pré Murinais et pré les Fougères à Bressieux : arrentements (1754-1763). Moulin à blé : arrentement (1749). Ferme et pré des Chauchères : arrentements, mémoires, brouillons, croquis, copie actes, bail à ferme, louage, arrérage (1741-1809). Prémol : arrentements, brouillons (1721-1751, 1758-1760). Bois et pré Jambrun : arrentement, brouillons, mémoires (1743-1759). Pré Trouva : arrentements, mémoire, promesse (1720-1759). Pré Cloud du Mol : arrentement (1759).	

⁶³ Acquisition par Jean Bérard.

Pré de la Martinette : arrentement, mémoires (1748-1758).
 Bois Blanchard : mémoire (1734-1749).
 Forêt de la Porte, glands et châtaignes : mémoires (1753-1754).
 La Charretonnière : arrentements, brouillons, mémoires (1747-1748).
 La Chardonnière : mémoires, arrentements, comptes d'arrérages (1721-1746).
 Terre des Feuges : arrentement (1746).
 Terre de Putresson, gestion foncière : croquis, tableau de rendement, quittance, tenement, note, rente (1749-1770).
 Gestion comptable par Joseph Lebeau : état des tailles et rentes, quittance (1742-1770).
 Terrier et rente de Viriville (terre obtenue en 1724), gestion comptable : correspondance, tableau récapitulatif, convention d'échange de rente (1550 [copie 1757]-1762).
 Gestion des fonds de Jean Servain loués à Hugues et Jacques Patier : état des sommes perçues, arrentement (1773-1805).
 1693 [copie v. 1760]-1809

96 Arrentements et pensions : état , arrentement, correspondance.
 1744- an XI

110 J 97-100 Rentes et redevances.
 1534-an XI

97 Perception, sur Michel Charmand Fenouillet et Françoise Bois : mémoires, comptes, procédure (1741-1752) ; sur Louis Champon-Raton de Saint-Michel, fils de Joseph (15^e état) : mémoires, copie procédure (1755-1763) ; sur Germain puis Pierre et Jean Servain : mémoire, copies pièces, quittances, correspondance (1740-1770 [copies XVIII^e s.]) ; famille La Poipe de Saint-Julien : rente, reconnaissance, état des sommes perçues, procès (1575-1675) ; mise à jour des sommes dues à Jean Bérard : modèle de lettre, état des sommes dues et payées, albergement, subrogation, rente (1723-1773) ; Joseph Lebeau, réclamation d'argent à Alexis Gaudin : requête (1762) ; quittance avec Mme Liousse et M. Colin (1726, 1731) ; rente dues aux Cordeliers de Romans : quittance (1534).
 1534-1773

98 Droits d'usage.- Forêt du Vert : mémoires, notes, correspondance active et passive (1769-1773). Forêt de Chambaran : gestion par Jean Rolland Lacras, consul de Bressieux, au nom de la communauté de Bressieux (1773, 1782) ; infraction par des particuliers : assignation, procès-verbaux du garde des bois puis garde champêtre (1783-an XI).
 1769- an XI

- 99 Contre Claude Flouret sergent royal : procédure (1614-1618) ; contre Antoine Urtière, laboureur de Saint-Pierre-de-Bressieux : procédure, comptes, mémoires, preuves, (1666-1751) ; contre diverses personnes pour arrérages de rentes : procédure (1672-1772) ; contre Jean puis Gaspard Veyron au sujet de paiement de rentes, lods et ventes : procédure, tableau, reconnaissance, correspondance (1683-1771) ; contre Étienne Collet, de Châteney : procédure, mémoire (1710-1715) ; contre Jeanne Rossat au sujet d'arrérages de rentes : procédure (1718) ; dossier de la famille Rebourd : assignation pour rentes, état des rentes et créances, procès, arbre généalogique, note de vente de biens, transaction, quittance (1722-1766) ; contre les consuls et la communauté de Bressieux au sujet de la liquidation de tailles : procédure (1726-1758).

1614-1772

- 100 Contre Pierre-Louis de Sigaud de Barronat, de Saint-Siméon-de-Bressieux : procédure, mémoire (1721-1738) ; contre Pierre Renevier Picot : procédure (1738) ; contre Joseph Vallet Lacontamine, bourgeois de Saint-Siméon-de-Bressieux : mémoires, procédure, preuves (1744-1774) ; contre Antoine et Jean Clément de Bressieux : procédure, preuves, mémoires, notes, comptes (1747-1788) ; contre Michel Baratier au sujet de rente : procédure (1749) ; contre François Buisson au sujet de rente : procédure, correspondance (1749) ; contre Benoît Tournu au sujet de rentes dues par le dit Tournu : quittance, procédure (1754-1755) ; contre Jean Servain meunier au sujet d'arrentement et arrérages : procédure, arrentement, quittance, compte, pièces retranchées (1754 – an X) ; contre Guillaume Faure recteur de la chapelle Jésus Marie Joseph de Bressieux au sujet de la rente de la chapelle : procédure, correspondance (1763) ; contre Joseph Souvignon au sujet d'arrérages : procédure (1764-1765) ; contre maître Jean Rolland : extrait terrier et exploit (1766) ; contre Charles-Olivier Jatoz, marchand de Chateney : procédure, mémoires, comptes (1766-1770) ; contre Antoine Hugonin au sujet d'arrérages de rentes : procédure (1779).

1721-an X

110 J 101

Lods et ventes.

Michel de Goutefrey, comptabilité foncière : quittance de lods (1528 [XVIIème]).

Jean Pichon et Antoine Palliet : mémoire [1763-1764].

⁶⁴ Classement chronologique par l'année où débute le contentieux.

François Guilhermoz-Rolland : mémoires (1765).
Jean Boullu, vigneron à la Côte-Saint-André : mémoire [1768].
Guillaume Lebreux : mémoire [1768].
Thomas Laurencin, laboureur à Gilonnay : mémoires, notes, procédure (1762-1769).
Contentieux, contre Michel Baratier pour paiement de lods et anciens lods suite à acquisition : procédure, sentence (1747-1771) ; contre Jean Guilhermoz-Roland pour le paiement de lods : procédure (1748) ; lods dus au terrier de Goutefrey : mémoire, correspondance, (1751).

1747-1769

110 J 102

Entretien.

Domaine de Goutefrey, récoltes, plantations d'arbres, jardin et divers : mémoires pratiques, instructions, correspondance, croquis, liste des rendements, liste des travaux à effectuer, état des sommes pour ensemercer la terre de Jacques Lafleur (1722-1766) ; récolte des granges de Goutefrey et Lombard : journal des levées du fermier (1704-1714) ; coupe du bois : correspondance, mémoire, copie promesse (1747-1748).
Bâtiments et château : état des dégradations, quittances (1739-1740).
Domaine de Brézins : mémoire sur les travaux, états des arrosages, croquis (1700-1755).
Écluses, réparations : mémoire (1715).
Voyage à Bressieux, Tullins et Grenoble : mémoire, correspondance, état des rentes (1731-1784).

1700-1784

110 J 103

Sieur Colin-Ginet, gérant des biens de Goutefrey, papiers de travail : correspondance passive (1717-1728) ; contentieux contre Constantin fermier de Jean Bérard au sujet du domaine de Goutefrey : inventaire des pièces, procédure (1721-1722).

1717-1728

110 J 104

Contentieux.

Jean Bérard, contre les consuls et communauté de Bressieux au sujet de l'inadvertance et imperitie des experts sapiteurs et indicateurs nommés par les consuls pour la faction du nouveau parcellaire des fonds taillables de 1666 : procédure (1726) ; contre Michel Savignon : procédure (1727).
Louis Bérard de Goutefrey, contre Claude et Jean Guilhermoz-Rolland, père et fils : procédure, preuves, copie preuves (1692 [copie XVIII^e s.]-1731) ; contre François Charpeney Cordier, laboureur de Saint-Siméon-de-Bressieux : procédure, mémoire (1738) ; contre Joseph Poncet et sa femme Marguerite Guilhermoz, et Jean Dauphin et sa femme Françoise Guilhermoz-Rolland : transaction, procédure (1731-1739) ; contre Marie-Madeleine Emptoz-La Coste, veuve de Jean-François Chapat, médecin : procédure, correspondance, mémoire, arrêt du Parlement (1742-1743) ; contre Antoine et Madeleine Clément, frère et sœur, de Saint-Siméon-de-Bressieux : mémoires, brouillons, copie actes (1666-1745 [copies XVIII^e s.]) ; François Gervat, laboureur du mandement de Bressieux, garde de la forêt de la Porte, contre Michel Verdon, laboureur au même endroit : correspondance, procédure (1728) ; Joseph Blain, fermier de M. de Goutefrey, contre Maître Vercherat, greffier de la maîtrise de Saint-Marcellin : mémoires et notes (1765-1772).

François-Joseph Bérard de Goutefrey, contre Joseph Faure au sujet d'une déclaration d'hypothèque : procédure, correspondance, mémoire, contrat de vente (1735-1772) ; contentieux pour des arrérages et baux à ferme : procédure, pièces retranchées (1757-1764) ; contre Jean Fabre au sujet de ferme du grand pré : procédure (1762) ; contre Pierre Veyron au sujet d'un paiement de bail à ferme : procédure, bail à ferme (1788- an X).

1666 [copie XVIII^e s.] - an X

Marquisat de Bressieux

Titres relatifs aux anciens seigneurs de Bressieux

Jacques de Meuilhon

110 J 105 Papiers personnels : épaves.

[v. 1490]

Aymard-Antoine de Meuilhon

110 J 106 Vibailli des montagnes, nomination : lettre de provision, enregistrement (1504-1505). Contentieux : extrait du registre des chambres des comptes du Dauphiné (1382 [copie 1558], 1548-1569).

1382 [copie 1558], 1504-1569

Louis de Meuilhon

110 J 107 Contentieux, contre Aymard de Goutefrey au sujet de la châtelainie de Bressieux : procédure, donation, reconnaissance, arrêt, acte d'assemblée, mémoire (1582-1631) ; contre les soldats du sieur Poizieu suite à l'agression de son domestique Guigue Fayolle : procédure (1639).

1582-1639

110 J 108 Marquise Marguerite de Saint-Michel (mère de Louis de Meuilhon) : testament.

1619

Titres de propriétés

Gestion avant 1780

110 J 109 Hommage, reconnaissance, transaction, réquisition : hommage à Aymard VI de Bressieux, (1305 [1602].), échange entre Aymard VI et Pierre Goutefrey, Antoine et Guillaume de Beaufort, (1305) [1602], hommage à Aymard VII par Damien et Guillaume Gotafrey et mémoires d'hommages (1335) [1602], donation par Geoffroy de Bressieux à Artaud son fils ou frère naturel, (1402) [1602], testament de Geoffroy de Bressieux (1402) [1602], transaction suite à donation des tributs de tailles et rentes par Geoffroy de Bressieux à Jean Gotafrey et ses fils Jofred et Alemand (1402) [1602] transaction pour Antoine de Grolée seigneur de Bressieux par Jean de Gotefrey, fils de Jofrey, de 20 setiers de froment 1(456) [1602], réquisition et protestation par Aymard de Grolée suite à hommage de Guillaume de Goutefrey son chatelain (1493) [1602], reconnaissance et hommage de

Guillaume de Goutefrey châtelain à Aymard de Grolée seigneur (1493) [1602] hommages de Hugues de Bressieux à Aymard VII (1334) [1602] et Joffrey de Bressieux à Antoine Mouillon baron de Bressieux (1499) [1602], extrait du terrier du seigneur de Bressieux : reconnaissances par Etienne Lombard pour un moulin au profit du seigneur de Bressieux (1430) [1633], extrait en latin du prohesme du terrier de Goutefrey (1466) [1634], reconnaissances de fidélité à Jean de Goutefrey, (1465) [1633], hommage passé par le seigneur de Clavaison à Aymard VII pour les terres de Larnage, Durolin, et Auberives en Royan (1331) [XVII^{ème} siècle] ; féodation par le prince Jean Dauphin de la Terre de Varacieu : extrait de la Chambre des comptes de Dauphiné (1314) [1669].

1305-1499 [1602-1634]

[copie en latin et français du XVII^{ème} siècle et parfois original].

110 J 110 Aymard de Bressieux, donation des biens et château de Parnans par Hugues de Cassonatico et ses fils : copie.

1235 (A.S.) [copie XVI^{ème}]

110 J 111 Albergements. – Antoine de Grolée, moulin Ruel et étang de Mourmoulins : original, transcription, traduction (1457-[v. 1780]. ; terre dans le mandement de Bressieux : original (1467). Aymar de Grolée, Pré Pourret : original, transcription, traduction (1473-[v. 1780]).

1457-[v. 1780]

110 J 112 Contentieux au sujet des droits seigneuriaux, contre la communauté de Bressieux : procédure, consultations, mémoires, actes d'assemblée, copies preuves, reconnaissance, compromis, correspondance (1546 [copie XVII^e s.]-1742) ; contre Jean Cloutrier fils de Benoît pour reconnaissance de fonds au seigneur de Bressieux : procédure (1740) ; contre Jacques Bois au sujet de la jouissance du droit d'exemption du banvin : procédure (1728).

1546 [copie XVII^e s.]-1748

Antoine Bérard, châtelain

110 J 113 Contentieux, contre Michel-Nicolas de Soizon, sieur de Saint-Didier : procédure, copies preuves, correspondance, rôles de taille, actes d'assemblée.

1528 [copie XVII^e s.]-1657

Joseph Guillhermoz-Rolland, châtelain

110 J 114 Comptabilité : état des sommes dues par les habitants du marquisat (1686), liste de dépenses(1725), comptes de gestion (s.d.), compte de fournitures et paiements faits pour le marquis de Valbelle (1753-1757), quittances (1735-1736).

1686-1757

110 J 115 Gestion foncière.

Ventes et reconnaissances : originaux et copies (1662-1742) ; Moulin Lombard : arpentage (1760).

Domaine et château, entretien : comptes, mémoires (1753-1763).

Contentieux, contre Noël, Catherine et Marie Desmares au sujet de paiement suite à saisie et hypothèque : procédure, inventaire sommaire des pièces,

extrait requête du parlement, registre du Conseil d'Etat, quittance (1671-1675) ; contre Marguerite Simien, de Bressieux, Hugues Joud, menuisier, Jeanne Gallin et Jean Jacques Guillot, tisseur de toile, de Bressieux et Catherine Guignard Brun, veuve de Benoît Savignon : procédure (1754) ; contre la communauté de Bressieux : procédure (1753) ; contre Jean Gaillard au sujet de louage : procédure (1754-1757) ; contre Benoît Danin au sujet du versement des tailles royales : requête (1738) ; contre Pierre Gellas fils de Jean au sujet d'une créance : procédure (1740, 1747) ; contre Jean Vial suite au procès-verbal du garde bois Micoud : procédure (1756).

1662-1763

110 J 116-117 Gestion des revenus.

1648-1763

116 Ferme des revenus de Bressieux, dossier de gestion : arrentements, comptes, contentieux.

1721-[1753]

117 Rentes et redevances, mandement de Bressieux : comptes, listes, états quittance, correspondance (1648-1761) ; créance de Marthe Dalbon de Saint-Fourjus, marquise de Bressieux à Henri Deflotte, seigneur de la Fredière (1709) ; prélèvements sur les habitants de Bressieux : état des arrérages, mémoire (1675-1677).

Forêt du Vert : états, comptes, quittances (1755-1760).

Terrier de Triol, acquisition et gestion : vente, livre de recette, procédure (1670-1752).

Contentieux, contre Pierre et Joseph Roudet : procédure, preuves (1706-1729) ; contre Jean Bourget, fils et héritier de Pierre Bourget : procédure, obligation (1731-1763) ; contre les sieurs Lamarche et Gueyffier en tant que fermier du château de Bressieux pour liquidation de rentes : procédure (1705) ; contre Marie Follu veuve de Laurent Blanc au sujet du paiement d'arrérages et de rentes : procédure (1672, 1725).

1648-1763

110 J 118 Correspondance active et passive : lettres, brouillons, registres des lettres envoyées.

1634-1731

Jean Antoine Colin-Ginet, châtelain

110 J 119 Contentieux au sujet de rentes et redevances, contre Joseph Guilhermoz-Rolland, Jean Gueyffier et Madeleine Moiron au sujet de dommages sur des parcelles : procédure (1760) ; contre Pierre Pirat au sujet du paiement d'une obligation : procédure (1760-1773) ; contre Joseph Rolland châtelain au sujet de donation à ferme et immeuble pendant cinq ans : procédure, extrait registre de la judicature de Bressieux (1760-1761) ; contre Claude Jacquet-Lafleur et Madeleine Petit mariés : procédure (1768-1770).

1760-1773

Gestion Bérard de Goutefrey

- 110 J 120 Jean-Baptiste Barral représentant de la baronnie de Bressieux, contentieux contre Louis Savignon : procédure (1783).

1783

Papiers Lebeau

Titres familiaux

- 110 J 121 Receveur du terrier de Saint-Antoine-en-Viennois.
Terrier de Saint-Antoine-l'Abbaye, reconnaissance par Jean Potrieu (1672).
Contentieux, contre Jean Bernard dit Pajot au sujet des actions de Lebeau lorsqu'il était au poste de receveur du terrier de l'abbaye de Saint-Antoine : procédure (1744-1763) ; contre Marie Colin veuve de Maurice Aymond, Jean Gondran, Guillaume Rafanel et Françoise Jouffard : au sujet de reconnaissance de terrier : requête , procédure (1758-1762).
Redevances dues, Antoine Durand de Saint-Michel (2^e état) : mémoires (1755-1762) ; Hugues Colin, fils de feu Philibert, de Sillans (2^e état) : mémoires, procédure (1755-1762) ; Pierre Jacquemet, fils de feu François, des Anvers (3^e état) : mémoires (1759-1760) ; sieur Poyault, de Saint-Michel et Pierre Larouta (4^e et 5^e état) : mémoires (1744-1762) ; Étienne Jourdan-Dodon, fils de Pierre, de Saint-Geoirs (7^e état) : mémoires, copie preuves (1614 [copie XVIII^e s.]-1764) ; Claude Rames, de Saint-Michel (7^e état) : mémoires, procédure (1758-1763) ; Joseph Bossu-Rage (9^e état) : mémoires (1759-1761) ; Pierre Belissard, des Fourioules-sur-Saint-Geoirs (9^e état) : mémoires (1758-1762) ; Pierre Colombet de Saint-Étienne (9^e état) : mémoires (1759-1762) ; Antoine Marrou (12^e et 14^e état) : mémoires, correspondance (1757-1764) ; maître Buisson, notaire et Marie Génard, veuve de Laurent Giroud de Saint-Palier : mémoires (1756-1763) ; Louis Cuchet : mémoires, procédure, (1761-1762) ; Antoine Bernard de Saint-Michel : mémoires, procédure (1758-1764) ; Pierre Bois-Jaselve de Brézins : mémoires, procédure, copie reconnaissances (1666 [copie XVIII^e s.]-1766) ; sieur de Savasse : mémoires (1756-1761) ; Joseph Berlioz, marchand : mémoires (1755-1760) ; maître Chiliard, notaire à Saint-Michel : mémoires, plan [fin XVIII^e siècle] ; maître Bon, avocat de Plans : mémoires (1760-1762) ; Antoine Faure de Saint-Paul : mémoires, copie reconnaissance (1672 [copie XVIII^e s.]-1761) ; Louis Michal-Vallet, de Plans : mémoires (1760-1761) ; Joseph Jacquemet bourgeois de Saint-Michel (21^e état) : mémoires, correspondance, (1755-1762) ; Pierre Colombet, de Saint-Étienne (21^e état) : mémoires, (1756-1763) ; François Monnet, de Saint-Geoirs (22^e état) : mémoires, copie reconnaissance, procédure, plan (1672 [copie XVIII^e s.]-1763) ; Claudine Juvin, veuve de François Dié (23^e état) : mémoires (1758-1762) ; Etienne May de Saint-Geoirs : mémoires, plan, procédure, copie reconnaissance (1668 [copie XVIII^e s.]-1763) ; Joseph Cochet de Saint-Étienne : mémoires, preuves correspondance, procédure (1760-1762) ; maître Garampet au lieu de Le Couturier, de Saint-Étienne : mémoires, copie de reconnaissance (1611 [copie XVIII^e s.]-1763) ; Pierre Champon-Vachot, de Saint-Michel (17^e état) : mémoires, procédure (1755-1762) ; François et Louis Champon, père et fils, de Saint Michel (18^e état) : mémoires, procédure (1758-

1763) ; Joseph Mabile de Saint-Michel (25^e état) : mémoires (1755-1763) ; Joseph Collet de Saint-Étienne (19^e état) : mémoires (1754-1762) ; Joseph Moiroud, fils de feu Jean, de Saint-Michel (29^e état) : mémoires (1759-1760) ; Françoise Ravier, veuve de Joseph Tenchot de Saint-Michel (30^e état) : mémoires (1758-1762) ; Jean Goudran des Ayes-sur-Saint-Geoirs : mémoires, procédure (1758-1762) ; maître Coche, notaire à Sillans : mémoires (1759-1760) ; Jean Durand et Antoine Servonnet, laboureurs de Saint-Michel : mémoires, brouillon procédure (1760) ; Philippe Champon, de Fourcoules (1^{er} état) : mémoires, procédure (1759-1762) ; Étienne May (25^e état) : mémoires (1755-1762) ; Félix André, meunier à Saint-Geoirs (27^e état) : mémoires, correspondance, plan, procédure, copie reconnaissance (1672 [copie XVIII^e s.]-1762).

Papiers de travail : correspondance (1746-1774) ; généalogie : actes de naissance, certificat de catholicité, recueil de plusieurs actes et titres (1715, 1772).

1611 [copie XVIII^e s.]-1774

Comptabilité

110 J 122

Rentes au denier cinquante sur les tailles royales et au denier vingt : titres (originaux et copies), notes, mémoires, brouillon actes, comptes, certificats, créance, correspondance.

1720-1787

Papiers Guilhermoz-Rolland

Famille Guilhermoz-Rolland

Titres familiaux

Antoine Guilhermoz-Rolland

- 110 J 123 Jean et Claire Guilhermoz-Rolland (enfants d'Antoine), contentieux contre Antoine Faure notaire au sujet de l'héritage d'Antoine : inventaire des pièces.
1692

Pierre et Gaspard Guilhermoz-Rolland

- 110 J 124 Contentieux en tant que fermiers de Bressieux, contre Nicolas Couzet, Jean Orenct, François Bouvier : procédure (1699-1716) ; contre Jeanne Gaillard et son mari Pierre Buisson au sujet d'une vigne : procédure, extrait du registre de la judication ordinaire de Bressieux (1717-1720) ; contre Claude Joud au sujet d'une parcelle : procédure (1720-1722) ; contre le sieur Giroud au sujet de somme du au dit Giroud suite à vente de Bressieux par le comte de Suze : procédure (1720-1723) ; contre Joachim Payn, recteur de la chapelle du château de Bressieux et le comte de Suze : mémoires, procédure, preuves (1721) ; contre Louis Pierre Gaillard : procédure (1721) ; contre Jean France, marchand de Saint-Pierre-de-Bressieux : procédure (1722) ; contre François Chevalier au sujet de la volonté de se dispenser de paiement des droits seigneuriaux : procédure (1722) ; contre Jacques Fabre : procédure (1723) ; contre Pierre Roudet, laboureur à Brézins : procédure (1725) ; contre Jean Simien : procédure (1725) ; contre Jean Ferrier au sujet du moulin de Pierre Gueyffier : procédure (1725) ; contre Louis-François de la Beaume et Aymé-Louis de la Beaume, comte de Lyon : procédure, inventaire des pièces produites (1726) ; contre Claude Thiollier-Moriquain : procédure (1727) ; contre M. Giroud, Lamarche, Gueyffier et le comte de Suze : procédure (1727) ; contre Claude Faure : procédure (1727-1729) ; contre Henri Faure au sujet d'arrentement : procédure (1728) ; contre Pierre Louis de Bavonnat, dû à un litige foncier suite à une reconnaissance faite par Jean Richard : procédure (1729) ; contre Pierre Vincendon et Jean Bois au sujet d'un bail à ferme : inventaire des pièces, mémoire (1736-1737) ; correspondance (1722).
1699-1737
- 110 J 125 Cour des Monnaies, condamnation de Pierre et Gaspard : copie de procédure.
1729
- 110 J 126 Contentieux.- Gaspard Guilhermoz-Rolland et Marguerite Champon son épouse, contre Catherine Glasson veuve d'Antoine Emptoz : requête, quittance, transaction (1695-1727) ; contre Joseph Mandrin au sujet d'arréage : quittance, jugement (1640, 1698). Pierre et Joseph Guilhermoz-Rolland, contre Joseph et Claude Faure : procédure, état comptable pour frais de procédure (1712-1765) ; contre Pierre puis François Gellas pour paiement de 25 livres pour rentes du prix de vente d'un mullet : procédure (1731-1732).
1640-1727

Comptabilité

110 J 127 Pierre et Gaspard Guilhermoz Rolland, dettes et créances : mémoires. 1691-1712

Titre de propriété

110 J 128 Pierre et Antoine Guilhermoz-Rolland, vente à Pierre Colin Lamarche : acte notarié, correspondance. 1674-1675

Famille Rolland

Titres familiaux

Joseph Guilhermoz-Rolland

110 J 129 Enfants de Gaspard Guilhermoz-Rolland, héritage : mémoire, délibération du conseil de famille. 1747

110 J 130 Contentieux, succession de Marguerite Champon, : procédure (1744) ; contre son fils Jean au sujet de l'albergement des eaux pluviales des chemins des moulins Ruel et Pouchet : : état de frais de procédure (1745-1746) ; contre Alexis Gueyffier prêtre et curé de Saint-Pierre de Bressieux : procédure (1736) ; contre Louis Bérard de Goutefrey, Marie Follu et Etienne Auguste au sujet de l'héritage de la famille Follu : procédure (1737) ; contre François Vervet : compte-rendu des témoins (1729-1762). Claude et Dimanche Guilhermoz-Rolland, contre Gaspard et Joseph Guilhermoz-Rolland au sujet de prétentieux et sommes dues par Claude et Dimanche Guilhermoz-Rolland sur les biens de Françoise Guilhermoz-Rolland femme de Jean Chevalier : procédure, contrat de mariage, correspondance (1692-1724). 1692-1762

110 J 131 Correspondance active et passive. 1721-1763

Jean Rolland

110 J 132 Procureur au Parlement de Dauphiné, affaire Jean-Jacques Prévost, adjudicataire général des fermes unies de France, contre Claude Drillé, journalier de Saint-Pierre-de-Bressieux et Claude Veyron de Saint-Pierre-de-Bressieux : procédure. Intérim à la greffe du juge de Bressieux, dossier de succession de Jean Chevalier pour sa femme Jeanne Vial : correspondance (1747-1754). 1765-1768

François Rivat-Rolland fils de Jean Rolland

110 J 133 Créance à François et Jean Guilhermoz-Rolland : compte, quittance, louage.

1791-1819

Hyacinthe Rolland fils de Joseph Rolland et Françoise Nicolet

- 110 J 134 Prêtre du diocèse de Vienne, gestion de la cure de Chatonnay : lettre de collation, créance, correspondance.
1745-1763

Comptabilité

- 110 J 135 Contentieux au sujet de créances, contre Philibert Cotton, mari de Marie Normand : procédure, preuve (1698-1730) ; contre Benoît Tournier et Marguerite Chevalier, mariés : procédure (1697, 1739-1740) ; contre Antoinette Jay : procédure (1742) ; contre Jean Nemoz de Saint-Siméon-de-Bressieux : procédure, preuves (1723-1745) ; contre Claude Charbonnier, procureur au bailliage de Saint-Marcellin : procédure (1750) ; contre Claude Gachet, secrétaire greffier de la communauté de Brézins et Louis-Pierre Cuzin, son gendre : procédure, consultation, correspondance (1763, 1789-1790) ; quittance, état de compte (an XIII-1809).
1697-1809

Titres de propriétés

- 110 J 136 Contentieux.
Gaspard Guilhermoz-Rolland, contre Louis Colin de Lamarche, prêtre et curé de Bressieux : procédure, copies preuves (1504 [copie XVIII^e siècle]-1701[copie XVIII^e siècle], 1722-1723).
Joseph Guilhermoz-Rolland, contre Antoine Allibe et Marguerite Simien, mariés : procédure, échange, inventaire de pièces, consultation juridique (1735, 1761-1763) ; contre Louis Guilhermoz-Rolland, marchand de Bressieux : procédure (1735-1763) ; contre Louis Bérard de Goutefrey au sujet demande en vidange et reconnaissance : procédure (1736) ; contre Marianne Brunel : extrait du registre de la commission judiciaire ordinaire de Bressieux (1736).
Jean Rolland, contre Jean Dutruc, laboureur de Bressieux : procédure (1766) ; contre Joseph Serge, meunier de Saint-Siméon-de-Bressieux : procédure (1780).
1504 [copie XVIII^e siècle]-1780

Famille Rolland-Garagnol

Titres familiaux

Pierre Guilhermoz-Rolland

- 110 J 137 Contentieux, contre Matthieu Viviers, bourgeois de Roybon : certificats et procédure.
1731

Jean Guilhermoz-Rolland

- 110 J 138 Succession.
Antoine Guilhermoz-Boletière, contentieux : procédure, preuves (1689-1743).
François Faure, contentieux : procédure, inventaire des pièces, preuves (1740-1741).
Jean et Claire Guilhermoz-Rolland héritiers d'Antoine et Pierre Guilhermoz-Rolland, contentieux contre François Faure qui réclame paiement de créance : procédure (1700-1701).
1689-1743
- 110 J 139 Fermier de Bressieux, gestion : correspondance, quittances, ventes.
1731-1751

Famille alliée : Cuzin

- 110 J 140 Antoine Cuzin, contentieux au sujet de la dot d'Isabeau Poncet : procédure, mémoires, preuves.
1660-1724
- 110 J 141 Gestion foncière, rentes payées à divers terriers : carnet de quittances.
[XVI^e-XVII^e s.]

Louis-Pierre Rolland-Garagnol

- 110 J 142 Successions. – Jean Gueyffier, contentieux : mémoires, traités, quittance, copies preuves, états (1745 [copie XVIII^e s.]-1785). Louise Bouvier, Louise et Marie Rolland, répartition des légitimes : dossiers (1719-1816).
1719-1816
- 110 J 143 Formation et carrière. – Études de droit : licence (1784). Substitut du procureur au Parlement, dossier de Charles Veyret, précédent titulaire : papiers personnels et de fonction (1696-1784) ; réception au Parlement : certificat, comptes (1784) ; acquisition de l'office : correspondance, mémoire, comptes, vente, procédures d'enregistrement (1784-1791).
1696-1791
- 110 J 144 Ferme des revenus de Bressieux et du prieuré de la Côte-Saint-André, gestion : comptes, mémoires, correspondance, arrentements, registre des gros fruits.
1746-1783
- 110 J 145 Période révolutionnaire, détention comme suspect : procès verbaux, certificats, copies de pièces.
1793 [copie fin XIX^e s.]
- 110 J 146 Collection familles Bérard, Faure, Guilhermoz-Rolland, contentieux : procédures (dites « papiers inutiles »).
1660-1774

Marie Joséphine Catherine Rolland-Garagnol veuve de Louis Pierre Rolland-Garagnol

- 110 J 147 Relation avec François Amal Rolland son frère : procuration, convention, état des comptes.
an XII-1814

Auguste Rolland-Garagnol

- 110 J 148 Papiers personnels et professionnels.
Avocat, affaire Alexandre Barral, de Tullins, contre Augustin Tournier, de Renage : mémoire, procédure, correspondance (1850).
Procureurs du bailliage de Grésivaudan et du Parlement : tarifs, correspondance (1784-1840).
Papiers personnels : correspondance passive, compte et liste de blanchisserie (1820-1848).
1784-1850

Camille Rolland Garagnol

- 110 J 149 Titres familiaux.
Louis-Pierre Rolland-Garagnol, secrétaire-greffier de la communauté de Bressieux : arrêts, mémoires, procès verbaux (1761-1778).
Succession de Louis-Pierre Rolland Garagnol : mémoires, comptes (an IX).
Équipement, construction d'un pont sur le Rhône : mémoire, croquis (1837).
Gestion foncière et comptabilité, ventes, albergements, arrentements, conventions, contrat d'assurance, quittances, reconnaissances de dettes, procédure, correspondance (1699-1843).
1699-1843

Honoré Rolland, fils de Jean-Baptiste

- 110 J 150 Papiers familiaux et gestion foncière : note et correspondance avec son frère Pierre (1817-1827), correspondance avec ses cousins Camille et Auguste Rolland-Garagnol (1826-1831), vente de pré Antoine Roudet (1823), vente à Jean Gelas (1823), vente de terre à Pierre Jay (1829), inscription hypothécaire (1824), contentieux contre François Bernard (1824), présence à Saint-Siméon-de-Bressieux pendant permission militaire : attestation (1823) ; relation avec la famille Pillet : inventaire du mobilier de Pierre Piellet, quittance (1823, 1829).
1817-1837

Comptabilité

- 110 J 151 Livres de raison et comptes particuliers.
Louise Cuzin puis Louis Pierre Rolland-Garagnol : livre de raison (1766).
Louis-Pierre Rolland-Garagnol, Marie-Joséphine-Catherine Rolland, Camille Rolland Garagnol : livre de raison (1789-1854).
Jean et Louis-Pierre Rolland-Garagnol : livre des recettes et des dépenses (1773).
1766-1854

110 J 152

Créances, dettes et dépends judiciaires.

Louis-Pierre Rolland-Garagnol, Marie-Joséphine-Catherine Rolland, contentieux contre François Vallet et Joseph Fiard : bordereaux de créances (an VII-1809) ; contre Jean Noir pour le paiement de 48 francs : relevé de compte, procédure (1761-1809).

Pierre Guilhermoz-Rolland, contre François Bernard, marchand de Saint-Michel : procédure (1709).

Jean Guilhermoz-Rolland, contre Étienne Joseph Champon, laboureur : procédure (1744) ; contre Etienne Guilhermoz-Bolatière au sujet de quittance : procédure (1744).

Pierre Guilhermoz-Rolland, dettes : reconnaissance (1713).

Pierre, Gaspard, Jean et Joseph Guilhermoz-Rolland, dépends judiciaires : état (1720-1730).

1709-1809

Titres de propriétés

110 J 153

Gestion foncière.

Tenures, reconnaissances à divers terriers : originaux, copies (1483-1670 [copies XVIII^e s.]).

Terre et vigne de Bressieux, acquisition : acte de vente (1705) ; location d'un pré à Hilaire Trouilloud : louage verbal (1796) ; acquisition par Auguste Rolland-Garagnol : contrat, état descriptif (1837-1850).

Louis-Pierre Rolland-Garagnol, délimitation pour la terre de la cure : mensuration (1790).

Louis-Pierre Rolland Garagnol et Marie-Joséphine-Catherine Rolland, arrentements : originaux, copies, correspondance, procédure (1763-1812).

Louis-Pierre Rolland-Garagnol, Marie-Joséphine-Catherine Rolland et Camille Rolland-Garagnol, dossier de gestion courante : mémoires, notes, comptes, croquis, états de section, extraits de parcellaire, arpentages, procédure (1690-1828).

1483-1850

110 J 154

Contentieux.

Claude Guilhermoz-Rolland, contre Pierre et Louis François Gueyffier : transaction, procédure (1693-1723).

Jean Guilhermoz-Rolland, contre Benoît Clément, laboureur à Bressieux : procédure (1739) ; contre Joseph Effantin et Jeanne Boletière : quittance : procédure (1743-1744).

Louise Cuzin, contre Philibert Vachon : procédure, mémoire, compte, quittances (1765-1791).

1693-1791

Papiers Gueyffier

Titres familiaux

Louis-Augustin Gueyffier II.

- 110 J 155 Agent municipal de Saint-Pierre-de-Bressieux.
Cabaretiers : arrêté (an IV).
Impositions, charges locales : rôle des sommes versées, état (an V).
Communal du Vert, partage : quittance, procédure, compte, liste (an III-an VII).
Réquisitions de guerre : affiche, liste [an III-VII].
Garde nationale, organisation (an V).
État de section, confection : correspondance (an VI).
Élections : liste des votants (an V).
an III-an VII
- 110 J 156 Maire de Saint-Pierre-de-Bressieux, commissaire spécial pour la vérification
d'une réclamation : arrêté de nomination, correspondance.
1823
- 110 J 157 Société populaire de Bressieux et Saint-Pierre-de-Bressieux : certificat de
membre⁶⁵.
[1792-1806]

Abel Gueyffier.

- 110 J 158 Successions de Flavie et Camille Rolland-Garagnol, contentieux : procédure
(1869) ; créance de Flavie Rolland-Garagnol : comptes, correspondance, mémoire
des travaux effectués, quittances (1867-1871).
1867-1871
- 110 J 159 Mariage avec Françoise Le Nay : contrat.
1892
- 110 J 160 Mobilier, réception d'objets sculptés : facture (1876-1888) ; revendication et
récupération de mobilier de l'église de Bressieux : copie arrêté préfectoral (1909).
1876-1909
- 110 J 161 Abel Gueyffier, Camille Rolland-Garagnol, Marie Rolland-Garagnol, Léon
Giroud et Pierre Favier, contentieux contre la commune de Bressieux au sujet de
rente donnée pour le vicaire à partir de 1857 par Camille Rolland-Garagnol maire
de Bressieux : jugement, quittance ; paiement des frais de l'avocat Dérobert :
accusé de réception, correspondance.
1909

⁶⁵ Le certificat de membre est vierge.

- 110 J 162-164 Formation. 1848-1855
- 162 Études secondaires, philosophie et morale : cahiers, brouillons (s.d.) ;
histoire naturelle : cahier avec croquis (1848) ; lettres modernes et
classiques : cahiers, compositions (s.d.) ; histoire : brouillon (s.d.).
1848
- 163-164 Études de droit. 1849-1855
- 163 Toutes matières : cours au brouillons, notes diverses
manuscrit tome 6 du *Répertoire Universel et raisonné
de jurisprudence* (1851-1854) ; droit privé : cours
manuscrit (1850-1851) ; histoire du droit : cours
manuscrit (1850) ; droit commercial : cours manuscrit
(1851-1852) ; droit civil : cours manuscrit, opinion des
jurisconsultes (1849-1852) ; droit administratif : cours
manuscrit, programme (1851-1852).
- 164 Thèse de doctorat, documents préparatoires : notes,
essais de rédaction, thèse manuscrite, thèse imprimée
(1852-1855).
- 110 J 165 Juge de paix : correspondance professionnelle, documents de travail. 1866-1867
- 110 J 166 Expert nommé par le tribunal civil de Saint-Marcellin.
Hélène Doucet, veuve de François Perriol, propriétaire à Saint-Étienne-de-
Saint-Geoirs, contre Nicolas-Joseph Perriol, propriétaire à Saint-Étienne-de-
Saint-Geoirs : accord (1905).
Veuve Ferreol, contre Marie Gelas, veuve Jay, de Saint-Étienne-de-Saint-
Geoirs : brouillon, rapport [après 1905].
Incendie d'une grange : brouillon, dépositions [1907-1908].
Marie Tête, épouse de Jean-Louis Marte, tavernier de Moirans et Philomène
Feydel, veuve d'Octave Tête, ménagère à Moirans, contre André Masson,
propriétaire à Moirans : notes, brouillon arbitrage, interrogatoires témoins
(1908).
Émérance Coindet contre Marie Coindet, sa sœur, femme de Joseph-Auguste
Clément : notes, mémoires, correspondance (1909).
Willhelmine Reveillet, épouse d'Alexandre Lelay, et Clotilde-Mathilde
Reveillet, épouse de Marius Dumoulin, contre Marie Vivier, veuve de Louis
Appolinaire-Vivier : mémoires, brouillons (interrogatoires, arbitrages) (1909).
Théodore Nicolet, propriétaire, contre Julie sa fille, tous deux de Viriville :
notes, mémoires, brouillon arbitrage (1910).
Marie-Léontine Bony, épouse de François Bouvier, de Lyon contre
Augustine-Joséphine Bony, représentée par son mari Marius-Alfred Ageron,
propriétaire à Thodure : notes, mémoires, brouillon arbitrage (1910).
Auguste Revol contre Finot : mémoires, correspondance, notes, dépositions
(1910).

Joseph-Lucien Bugnon, propriétaire et employé à Saint-Étienne-de-Saint-Geoirs, contre Louis Victor Bugnon, propriétaire à Saint-Étienne-de-Saint-Geoirs, et Marie Deschamps, veuve Berruyer, propriétaire à Chasselay : mémoires, brouillon, copie pièce, correspondance (1906 [copie 1911]-1911).
 Marie Veyron, veuve de Jacques Morand, de Saint-Étienne-de-Saint-Geoirs, contre Éléonore Guillot et Alexis Rivet, mariés, de Saint-Étienne-de-Saint-Geoirs : notes, rapport d'expertise, croquis, correspondance (1911).
 François Geoffrey, propriétaire et négociant, de la Frette et Théodore Cuzin, propriétaire à la Frette contre Joseph Drevet, propriétaire à la Frette : procédure, croquis, correspondance, preuves (1903-1912).

1903-1912

110 J 167 Maire de Bressieux, affaire du curé Michal : correspondances, mémoires, quittances, copies correspondance, mandats (1831-1860) ; élection : additions et retraits de la liste électorale (1850-1860) ; correspondance (1860).

1831-1860

110 J 168 Papiers personnels : notes, billets, fiche de déclaration d'impôt, correspondance.

1859-1910

110 J 169-179 Bibliothèque et documentation.

1745-1901

169-174 Droit, 1745-1892.

169 DOMAT, *Les loix civiles dans leur ordre naturel ; le droit public et legum delectus*, t. I, Paris : Denis Mouchet, 1745, 530 p. + 286 p. + 234 p. + 31 p.

170 V. QUINON, *Jus romanum*, t. I, Grenoble : Baratier frères et fils, 1834, 465 p. (annoté et illustré par Abel Gueyffier).

Le comte MERLIN, *Répertoire universel et raisonné de jurisprudence*, t. IV, Don-Exéc, 4^e éd., Paris : Garnery, 1812, 937 p.

Loi sur les élections, Paris : Lequien fils ; Lyon : librairie industrielle et d'éducation de Chambet, 1831, 63 p.

N. BACQUA, P. DUPONT, *Bulletin des lois, décrets, arrêtés, avis du conseil d'État, etc.*, Paris : imprimerie et librairie administrative de Dupont, 1859, 326 p.

CROZET, CHARRUT, *Journal de jurisprudence de la cour royale de Grenoble*, tome X, 18 fascicules, Grenoble : Prudhomme, 1841-1843.

Charles DE GINOULHIAC, dir., *Revue bibliographique et critique de droit français et étranger*, Paris : A. Durand, 9 fascicules (années 1853-1854, 1854, 1855-1856), 1854-1856.

M. BERTHON, *De l'hypothèque légale des femmes mariées sous le régime dotal pour le prix de leurs*

immeubles dotaux aliénés pendant le mariage, Paris : Cotillon, Lyon : Dumoulin et Ronet, 1851, 89 p.

- 171 É. JARRIAND, *Histoire de la nouvelle 118 dans les pays de droit écrit depuis Justinien jusqu'en 1789*, Paris : A. Giard, 1889, 438 p. (dédicace de l'auteur à son cousin Abel Gueyffier).
BERRIAT-SAINT-PRIX, *Cours de procédure civile fait à la faculté de droit de Grenoble*, 3^e éd., Paris : Nève, 1813, 2 vol.
E. COLMET DE SANTERRE, *Manuel élémentaire de droit civil*, 2^e éd., Paris : Plon, Nourrit et cie, 1892, 360 p.
E. COLMET DE SANTERRE, *Manuel élémentaire de droit civil*, Paris : Plon, 2^e éd., 1886, 320 p.
- 172 M. de CORMENIN, *Droit administratif*, 5^e éd., Paris : Pagnerre, 1840, 6 fascicules.
L. Bellier du Charmeil, *Dissertation juridique*, Grenoble, A. Baratier, 1863.
C.A.F. Brouchoud, *De la donation propter nuptias de l'institution contractuelle*, thèse de doctorat, Grenoble, 1854.
Consultation pour François Subit cadet contre les dames Gautier de Lyon, Grenoble, 1822.
- 173 Thèses pour la licence de droit, 1852-1853, 1861
- Louis Buis, *Thèse pour la licence ; sur les contrats en droit romain, la rescision de la vente pour cours de lésions en droit civil, de l'appel en procédure civile*, Grenoble, E. Redon, 1852, 38 p.
Claude Brouchoud, *Thèse pour la licence ; des successions intestats selon la nouvelle 118, de l'effet des privilèges et des hypothèques contre les tiers détenteurs en droit civil*, Grenoble, Allier père et fils, 1852, 51 p.
Alexandre D'ANTOINE DE TAILLAS, *sur le senatusconsulte macédonien, sur la novation dans le code Napoléon, la réhabilitation dans le code du commerce et les mines en droit administratif*, Faculté de droit de Grenoble, Grenoble : Maisonville, 1853, 36 p. (dédicacée à Abel Gueyffier par son auteur).
Henry GARD, *sur les contrats en droit romain ; la rescision de la vente pour cause de lésion en droit civil, l'appel en procédure civile ; les ponts et les bacs en droit administratif*, Faculté de droit de Grenoble, Grenoble : E. Redon, 1852, 38 p.
Henry GARD, *sur les actiones noxales en droit romain ; la puissance paternelle en droit civil, la distribution par contribution en procédure civile ; les biens*

ecclésiastiques en droit administratif, Faculté de droit de Grenoble, Grenoble : Maisonville, 1853, 2 exemplaires, 64 p.

Charles LEBRUN, *sur le senatusconsulte tertullien en droit romain ; sur la radiation et la réduction des inscriptions en droit civil ; la récusation en procédure civile ; la voirie urbaine en droit administratif*, Grenoble, Maisonville, 1852, 44 p.

Ernest MEYNOT, *sur la lex falcidia en droit romain ; l'acte sous seing privé en droit civil, l'ordre en procédure civile ; la grande voirie en droit administratif*, Faculté de droit de Grenoble, Grenoble : Allier père et fils, 1852, 39 p.

Henri-Alexandre PROTHON, *sur les personnes sui juris et alieni juris en droit romain, sur le paiement dans le code civil, la répartition entre les créanciers de la faillite et la liquidation du mobilier dans le code du commerce, les attributions des conseils municipaux en droit administratif*, Faculté de droit de Grenoble, Grenoble : Allier père et fils, 1852, 29 p. (liste manuscrite à la fin).

Georges ROLLAND, *sur le régime dotal*, Faculté de droit de Grenoble, Grenoble : Prudhomme, 1861, 67 p.

174

Thèses pour le doctorat de droit, 1854-1856, 1862

J. A. ACCARIAS, *Étude historique sur le pacte commissaire et la résolution de la vente pour défaut de paiement*, Faculté de droit de Grenoble, Grenoble : Maisonville, 1855, 146 p. (dédié à Abel Gueyffier par l'auteur).

Louis-Auguste EYSSAUTIER, *Essai historique et doctrinal sur la manus à Rome et la puissance maritale en France*, faculté de droit de Grenoble, Grenoble : Maisonville, 1855, 332 p.

Humbert FAURE, *sur les séparations en droit romain et la séparation des patrimoines en droit français*, Faculté de droit de Grenoble, Grenoble : Maisonville, 1862, 112 p. (dédié à Faure à Abel Gueyffier son cousin).

Félix FEVRIER, *Études sur les privilèges en droit romain et le privilège résultant du contrat de gage et de la commission en droit français*, Faculté de droit de Grenoble, Grenoble : Maisonville, 1856, 136 p. (dédié à Abel Gueyffier par l'auteur).

Alfred GUEYMARD, *De l'inaliénabilité de la dot-du mariage et des successions des étrangers*, Faculté de droit de Grenoble, Grenoble : Maisonville : 1854, 244 p.

Émile JAY, *Sur la contrainte par corps, la cession de biens et le droit des étrangers*, Faculté de droit de Grenoble, Grenoble : Maisonville, 1855, 112 p.

Henri DU VAURE, *Études historiques sur le ministère public*, Faculté de droit de Grenoble, Grenoble : Maisonville, 1855, 176 p.

- 175 Jardinage, arboriculture, 1829-1859
Imprimés relatifs à l'arboriculture : catalogues de vente, calendrier des semis et plantations, 8 pièces, 1857-1859.
Félix ACHARD, *Résumé pratique des précautions à prendre pour préserver les vers à soie de la Muscardine*, Saint-Marcellin : C. Bossan, 1840, 31 p.
Célestin CHILLIARD, *Maladie des pommes de terre, de la vigne, etc.*, Lyon : Rey et Sézanne, 1852, 32 p.
A. Ch. GUICHARD, *Manuel de police rurale et forestière de la chasse et la pêche*, Paris : Pichard, 1829, 528 p.
NOISETTE, BOITARD, BOSSIN ET F. MALEPEYRE, *L'agriculteur-praticien ou revue progressive d'agriculture, de jardinage, d'économie rurale et domestique*, Paris : librairie encyclopédique du Roret, 18 fascicules, 1 specimen, extrait du numéro de décembre 1841 puis 11 n° : 06/1842, 12/1842-09/1843.
Société d'agriculture de l'arrondissement de Saint-Marcellin, : 3^{ème} bulletin, 1840, 36 p.
- 176 Histoire, 1788-1861.
GUIZOT, *Mémoires pour servir à l'histoire de mon temps*, tome IV, Paris : Michel Lévy frères, 1861, 582 p.
BREGHOT DU LUT, PERICAUD aîné, *Catalogue des Lyonnais dignes de mémoire*, Lyon : Giberton et Brun, 1839, 336 p. (*Biographie Lyonnaise*).
Dictionnaire des fiefs et des droits seigneuriaux utiles et honorifiques, revu et augmenté par maître RENAULDON, Paris : Delalain le jeune, 1788, 2 vol.
- 177 Guides et cartes, 1844-1855.
Carte du département de l'Isère, [XIX^e s.].
Auguste THERRIAT, *Notice de la galerie des tableaux anciens et modernes du musée de Lyon*, Lyon : Barret, 1844, 38 p.
Frédéric BERNARD, *Petit guide de l'étranger à Paris*, Paris : L. Hachette et cie, 1855, 41 p.
- 178 Médecine, 1815.
Le chevalier RICHERAND, *Nosographie chirurgicale*, t. II, 4^e éd., Paris : Caille et Ravier, 1815, 461 p.
- 179 Tracts et imprimés, 1854-1901.
Imprimés promotionnels, 1860-1861.
Catalogues de livres en librairie ou en vente aux enchères, 1861.

Pamphlet du maire de Viriville, P. Grosjean, sur l'installation du Tramway dans sa commune, 1905.
Napoléon III et l'armée d'Italie, 36 pages, [vers 1860].
Almanach, 1854.

110 J 180-185 Travaux généalogiques.

1335 [copie XVIII^e s.]-1914

180-182 Dossiers, 1619 [copie fin XIX^e-début XX^e s.]-1914.

180 Famille Guilhermoz-Rolland : mémoires, tableaux généalogiques, liste des consuls de Bressieux [fin XIX^e-début XX^e s.] ; famille Bérard : mémoires généalogiques (1660-[fin XIX^e-début XX^e s.]) ; familles Guilhermoz-Rolland, Jacquemet et Amat : mémoires et arbres généalogiques, correspondance (1911-1914) ; famille Guilhermoz-Rolland : notes diverses, arbres généalogiques, correspondance (1885-1913) ; famille Guilhermoz-Rolland : tableaux généalogiques [fin XIX^e-début XX^e s.] ; familles Guilhermoz-Rolland, Amat et Jacquemet : tableaux généalogiques, s.d. [fin XIX^e-début XX^e s.].

181 Extraits des registres de catholicité de Saint-Siméon-de-Bressieux (1700-1793) [copie fin XIX^e-début XX^e s.] ; extraits des registres de naissance de la commune de Saint-Siméon-de-Bressieux (1793-1885) [copie fin XIX^e-début XX^e s.] ; extraits des registres de décès de Saint-Siméon-de-Bressieux (1793-1885) [copie fin XIX^e-début XX^e s.] ; extraits des registres de catholicité et de l'état civil de la commune de Saint-Siméon-de-Bressieux (1700-XIX^e s.) [copie fin XIX^e-début XX^e s.] ; extraits des registres de catholicité et de l'état civil de diverses communes (XVIII^e-XIX^e s.) [copie fin XIX^e-début XX^e s.] ; extraits des registres de catholicité de Bressieux, Brezins, Marcillot, Saint-Étienne, Saint-Michel, Saint-Pierre-de-Bressieux, Saint-Siméon-de-Bressieux et Grenoble relatifs aux familles Bérard, Faure, Gueyffier et Guilhermoz Rolland (XVII^e-XIX^e s.) [copie fin XIX^e-début XX^e s.] ; registres de catholicité de Bressieux de (1619-1646) [copie fin XIX^e-début XX^e s.] ; notes et actes extraits des registres de catholicité et de l'état civil de Bressieux (1703-1911) [copie fin XIX^e-début XX^e s.] ; extrait des anciens registres de catholicité de Bressieux (XVII^e-XVIII^e s.) [copie fin XIX^e-début XX^e s.].

182 Notes prises sur les registres de catholicité et de l'état civil de Saint-Pierre-de-Bressieux (1619-1911) [copie fin XIX^e-début XX^e s.] ; famille Colin-Ginet : notes,

correspondance, arbres généalogiques [fin XIX^e-début XX^e s.]; familles Nicolas de Soizon, Colin de Lamarche, Perraud, du Teil, de Chambarrand, de Brunel, de Rambaud, Dupuy, de Saint-Vincent, Mandrin, de Barbier : notes, copies actes, correspondance [fin XIX^e-début XX^e s.].

183-185 Collections de documents, 1335 [copie XVIII^e s.]-1843.

- 183 Pièces relatives aux seigneurs et à la communauté de Bressieux, à l'abbaye de Laval et quelques particuliers : reconnaissances, testaments, mémoires, mémoires généalogiques (1335 [copie XVIII^e s.]-1773)
- 184 Pièces relatives aux familles Faure, Guilhermoz Rolland, Colin de Lamarche et Gueyffier, Goutard : procédure, comptes (1651-début du XIX^e s.).
- 185 Correspondance active et passive des Bérard puis Bérard de Goutefrey, des Rolland-Garagnol et de Joseph Lebeau (1657-1843)

Titres de propriétés et comptabilité

- 110 J 186 Louis François Gueyffier, remise d'indulgence par l'ordre de la Très Sainte-Trinité pour le rachat des captifs : affiche, indulgence. 1715
- 110 J 187 Rosalie Gueyffier : livre de raison. 1818-1829
- 110 J 188 Gestion des terres.
Pierre Gueyffier, achat de terre à Pierre Veyron : acte notarié (1691) ; vente de la terre des Blaches : vente (1667).
Louis Augustin Gueyffier, vente de terres cultivées à Victor Vincendon : acte notarié (1832) ; vente de terre à Joseph Emery charpentier : convention (an VIII).
Terre Duperier, gestion foncière par les familles Gueyffier, Mandrin, Guilhermoz-Rolland : acquisition, vidange, procès (1685-1687). 1667-1832
- 110 J 189-194 Dépenses, dettes et créances, dossiers de gestion courante.
- 189 Obligations, ventes, mémoires, procédure. 1683-1684, 1782-1819
- 190 Quittances, bordereaux de créance, procédure. 1754-1834

- 191 Baux à ferme, correspondance, comptes, brouillons, quittances, mémoires, obligations. 1826-1837
- 192 Mandats de paiement, quittances de prime, reconnaissances de dettes. 1877-1909
- 193 Locations, ventes, baux à ferme, échanges, droits de passage, assurances, travaux, factures, mémoires, croquis, arrêtés, correspondance. 1823-1908
- 194 Famille Gueyffier, acquisition des contributions foncières : avertissement. 1870

110 J 195

Contentieux.

Simeon Gueyffier, contre Maurice Mandrin de Saint-Étienne-de-Saint-Geoirs : procédure (1646-1649).

Pierre et Louis Gueyffier, contre Benoît Repiton, marchand tondeur de Roybon : procédure, preuve (1685, 1722-1723) ; contre François et Françoise Gueyffier enfants et héritier de Christophe Gueyffier et Benoîte Barral au sujet d'héritage : procédure (1672-1678).

Marie Gueyffier, prêtre et curé de Sardieu, contentieux contre Lapierre-Depré au sujet d'un bois : procédure (1688).

Louis François Gueyffier ancien notaire, contre Alexis Casta Gaudin au sujet de l'héritage de Pierre Gueyffier : mémoire, procédure (1754).

Jean Gueyffier et Louise Bouvier, contre Etienne Bouvier au sujet de l'héritage de leur père François Bouvier : procédure (1762-1763).

Louise Cuzin, contre Maurice Marion et Marie Garamboud : procédure (1768).

Marie-Joséphine-Catherine Rolland, Auguste Rolland-Garagnol, contre Antoine Bouvier, Antoine Roudet et Étienne Bergeret : bordereau de créances, preuves, comptes (1797-1853).

Auguste Rolland-Garagnol, contre Louis Vincendon, cultivateur de Bressieux : procédure, comptes (1825) ; contre Louis Boullu, cultivateur de Bressieux : procédure (1825-1829) ; contre Joseph Joud, cultivateur de Saint-Pierre-de-Bressieux : procédure (1845-1848) ; contre Pierre Bozon, cultivateur à Bressieux : procédure (1844-1849) ; contre Pierre Perrin, cantonnier de Saint-Siméon-de-Bressieux : procédure (1846-1852).

Rosalie Rolland-Garagnol, contre Régis Arnaud-Piraud, aubergiste à Saint-Pierre-de-Bressieux : procédure, bordereau de créances, preuves (1838-1843) ; contre Louis Berruyer, cultivateur de Saint-Pierre-de-Bressieux et Louis Clément, cultivateur à Bressieux : procédure (1843-1855).

Abel Gueyffier, contre les héritiers Couturier : correspondance (1869) ; contre la compagnie des chemins de fer de Paris à Lyon et à la Méditerranée : procédure, correspondance, mémoires, preuves (1869-1870) ; contre Joseph et Eugène Vincendon, père et fils, entrepreneurs de Lyon : procédure, correspondance, expertise, quittances, preuves (1754-1800, 1872-1873) ;

contre Eugénie Marion, veuve Roux, ménagère, de Saint-Pierre-de-Bressieux : procédure, correspondance (1873) ; contre Charles Ennemond des Plagues, propriétaire rentier : procédure (1840-1841) ; contre Augustin Jacquet, Joseph Chevalier Drevon, Victor Die, les mariés Patras, Flavien Cotton et Jean Margerat : mémoires, correspondances, preuves, quittances, comptes (1853-1869).

1646-1873

Communauté, consuls et habitants de Bressieux

Communauté et consuls de Bressieux

- 110 J 196 Fonctionnement : délibération, acte de sommation, requête, plainte, rôle de la taille royale, états des biens de Jean Colin Lamarche, état des dégrèvements accordés à la communauté de Bressieux de 1712 à 1726, acte d'assemblée, jugement, correspondance⁶⁶ (1618-1749) ; levée de parcellaire : correspondance (1701) ; foncier pour la maison de ville : croquis (s.d.) ; visite à l'église paroissiale de l'archiprêtré de La Côte-Saint-André : verbal (1730) ; relation avec la communauté de Romans sur possession de Jean Rolland : acte notarié (1761) ; donation de Mme de Cheurière de Rochefort pour l'agrandissement du cimetière : analyse archivistique⁶⁷ (1664).
1618-1761
- 110 J 197 Comptabilité, tailles dues par les habitants : états des sommes perçues (1712-1732) ; répartition de la capitation : état de répartition (1715-1746).
1712-1746
- 110 J 198 Contentieux, contre Michel Nicolas de Soizon Saint-Didier au sujet de la nomination d'un nouveau greffier pour la communauté : procédure (1551-1632) ; contre la famille Girard notamment par le sieur Zacharie de Girard de la Garde qui se déclare noble et qui veut jouir des privilèges de cette province : inventaire des pièces (1657-1658) ; contre Jean Guillermier et Antoine Ginet : procédure (1784).
1551-1784

Familles Colin et Colin Lamarche⁶⁸

- 110 J 199 Comptabilité et foncier, Claude Colin : lettres monitoires de l'official de Vienne et quittances pour leur publication (1722) ; François Colin Lamarche : quittance pour Antoine Collet (s.d.).
1722
- 110 J 200-201 Contentieux.
1660-1762
- 200 Hugues Colin et Diane Menuet, contre Aymard Baratier : procédure, (1660).
Contentieux entre les familles Nicolas de Soizon Saint Didier, Janin et Colin Lamarche : mémoire (1664-1668).
Michel Colin Lamarche, contre sa sœur Marie, épouse de Joachim Pays au sujet de l'héritage de leur père Jean : procédure (1668-1703) ; contre Antoine Pantin : procédure, obligation, créance (1685-1740) ; contre Georges Nesmon suite à l'appel fait par Jean Constantin :

⁶⁶ principalement avec l'intendant du Dauphiné

⁶⁷ les documents sont manquants

⁶⁸ Ces familles ont des liens étroits avec la famille Bérard.

procédure (1726) ; contre Benoît et Françoise Janin, en leur nom et représentant leurs frères et sœurs, cohéritiers de Jean Janin : procédure (1705).

Elisabeth Colin Lamarche, contre Jean Bouvier Larve au sujet d'héritage : testament, procédure (1698, 1753).

Pierre Joseph de Barbier, fils d'Elizabeth Colin de Lamarche, contre Léonard de Sigaud et Marie Rousset, héritière de cette dernière au sujet de sommes d'argent dues par Elizabeth à Pierre Joseph réclamées par ce derniers aux époux de Sigaud : procédure (1760-1762).

Louis Colin de Lamarche, prêtre et curé de Bressieux, contre Jean Guilhermoz Boletière au sujet d'arrérages de rentes : procédure (1732-1733).

1660-1762

201 Claude Colin, contre Jean Colin Lamarche au sujet d'un livre de raison où Michel Colin Lamarche écrit les paiements de ses sous-fermiers : procédure, : inventaire des pièces (1719-1722) ; contre Jean Colin Lamarche au sujet du curé de Bressieux, oncle de Jean : procédure (1722).

1719-1722

Autres familles du mandement de Bressieux

110 J 202

Procès au Parlement⁶⁹.

Jeanne Izabeau S., contre Marie Rolland : procédure (1653).

Ester de Chabo, abbesse de Laval, contre Louis Vaudeyne, laboureur de Saint-Siméon-de-Bréssieux au sujet de l'arrérages de rentes : procédure (1688).

François Rigourdin, contre Jeanne, veuve de Claude Noir : requête (1702).

Claude Silvestre, contre Melquiaud suite à une action contre Antoine et Joseph Silvestre lors de l'acquisition de terre : procédure (1725).

Jean-Guy Benoît, contre sieur Girin conseiller du roi et trésorier de France au sujet d'une dette : requête (1731).

Marie Regolet veuve de Jacques Gautier, contre son fils héritier Jacques Gautier : procédure (1740).

Benoît Burllet laboureur de Bevenes, contre Antoine Drevon, charpentier de Bevenes, et Françoise Burllet sa femme : arrêt du Parlement (1744).

Marie Rousset, épouse de Léonard de Sigaud de Chateney de Bressieux, contre Pierre Joseph de Barbier, de Saint-Siméon-de-Bressieux au sujet de créances : procédure (1755-1769).

Gaspard Paul Grandval, contre Jean-Antoine de Gruel de Dorlan au sujet d'acquisition de capitaux de bestiaux semence et attelage par le dit Grandval : procédure (1759).

Jeanne Constant, contre Joseph Allemand pour paiement de créances : procédure (1768).

Charles Thiollier de Saint-Étienne-de-Crossey, contre Michel Menon, intimé du même lieu : procédure (1777).

Mathieu Raymond et sa femme Marianne Brussière, contre Marie Guillot et son fils Jean Generve : procédure (1779).

⁶⁹ Classement chronologique

Jean François Chevallys avocat, contre Antoine François Pollicant, Alexis Berthoin, Ambroise Regnat, Antoine Cat, au sujet d'une affaire de foin (1784)
1653-1779

110 J 203-204 Contentieux⁷⁰.

1619-1837

- 203 Anne Brosse, femme de Jacques Chambrier, contre Jacques Chevalier, sieur de Oches au sujet du paiement d'une somme d'argent : procédure, copie pour preuve (1619-1644).
Dimanche Fiard veuve de Simon Follet, contre Antoine Cochet pour paiement en dommage et intérêts : procédure (1637).
Simon Jacob, docteur en médecine, contentieux contre Jacques Motin chirurgien : mandat d'huissier pour paiement des frais de procédure (1664-1672).
Mathieu, Hélène et Louis Gelas, contre Pierre Lacroix au sujet de l'héritage des Daniel Gelas et Isabeau Poncet : contrat de mariage, procédure (1664, 1711).
Jacques Gellas, contentieux pour saisie de terre : procuration, procédure (1674).
Marie-Madeleine Emptoz Lacoste, veuve de François Chapat, médecin, contre Georges Gaillard et Marguerite Micoud, mariés, Jean, Antoine et Françoise Micoud, frères et sœur au sujet du paiement d'une obligation : procédure et preuves (1675-1733).
Mathieu Humbert de Gillonay contre Mathieu Charreton et Jeanne Bergognon héritière de Philippe Charreton : demande libellée (1685).
Jean Chardon, marchand de la Cote Saint André et Hyacinthe Argoud, prêtre, contre Françoise Coindet et Aymard Foullu son fils au sujet du paiement par Françoise et Aymard de tout ce qu'ils doivent à Hyacinthe Argoud et à Jean Chardon : procédure (1714-1715).
1619-1733
- 204 Jean Contentin, contre Jean Dutruc fils de Hugues, Dimanche Fassion, Louis et Benoît Tournu au sujet de pièces de terres et leurs destruction par des animaux domestiques : procédure (1722).
Etienne Mentaz Berthon, contre Antoine Eymard au sujet d'héritage : subrogation, ratification, contrat de mariage, procédure (1725-1731).
François Gervat, laboureur du mandement de Bressieux, garde de la forêt de la Porte contre Michel Verdon au sujet de mauvais traitements : correspondance, procédure (1728).
Sébastien et Jean Tournu du lieu de Chateney, contre Jean Rival : procédure, extrait du registre des greffes de Viriville (1734-1761).
Catherine Joly, contentieux pour l'annulation de sa vente de biens dotaux : procédure (1744).
François Bruchon, contre Pierre Vallet au sujet des intérêts de Marie Couillet femme de François Bruchon : procédure (1747).
Jean Bois et Jeanne Guillermoz-Rolland, contre Claude Gachet : procédure (1762-1765).

⁷⁰ Classement chronologique

Ester de Chabo, abbesse du monastère de Laval à Bressieux contre Jean Chevalier dit Baratier laboureur au sujet du paiement suite à une vente : procédure (1759).

Pierre Melchior Vercheret, contre Joseph Blain au sujet de parcelles : procédure (1764).

Joseph Faure notaire à Saint-Pierre-de-Bressieux, contre Claude Jacquet laboureur à Saint-Siméon-de-Bressieux au sujet du paiement d'une obligation : procédure (1766).

Charles Tivoller, contre Michel Menon : procédure (1776).

Antoine Chatelain, contre Geoffrey Martin au sujet d'un albergement : procédure (1776).

Nicolas Dumas, prêtre et curé de Serre de Nerpol, contre François-Joseph du Plessis, prêtre et curé de Saint-Gervais, au sujet du recel des papiers de la cure de Serre de Nerpol : sentence (1776).

Maître Etienne Orcel du Mollard procureur du Roi contre François Comte marchand suite à une requête pour adjudication : procédure (1778).

Monnet, contre Messieurs Gachet et Cuzin pour paiement de 69 livres : procédure (1783).

Famille Paugon, contentieux pour la succession de Joseph Paugon : procédure (1783-1785).

Louis Augustin Gueyffier et autres personnes dépendants de la justice de paix de Bressieux ; procès entre particuliers : procédure (1792-an III).

François Blanc, contre François Durand et Françoise Champavier : procédure, preuves, correspondance (1813-1837).

Jacques et Joseph Escoffier, Jean Archaud, Catherine Escoffier et Georges Grange, contre Honoré Rolland et Anne Martinet tutrice de Jean-Pierre Roland au sujet d'un litige pour le non-paiement d'une dette pour remplacement militaire : procédure (1824-1826).

1722-1837

110 J 205

Succession et héritage.

Jacques Fellet déserteur de France pour fait de religion, succession : acte royal (1701).

Louis Barral, fils de Michel et Anne Guilhermoz-Rolland, succession de Michel Barral : assignation (1759).

Pierre Izerable Bontemps, succession : copie (1760-1779).

Joseph et Claire Gerbest, succession : déclaration de succession (1782).

Marianne Marillat veuve de François Marchand, héritage : citation à faire contre Marianne Marillat (1802).

1701-1802

110 J 206

Foncier.

Jean Arnaud, vente de coupe de bois à Pierre Colloubon et Georges Doyon : contrat (1693).

Thérèse Gardoux veuve de Guillaume Meyzin, transfert de bien à Félix Bally : vente, quittance (1741).

Etienne Cuzin, gestion des terres de Marie-Catherine de Guast : reconnaissance (1763).

Jean Paul Giraud, vente de terre, pré et bois à Jean Descombes : contrat (1784).

1693-1784

110 J 207

Dossiers de familles

Famille de Girard : créance de Zacharie de Girard auprès de Marie de Girard sa sœur (1673), bailliage de Zacharie de Girard (1660), procédure au sujet d'un partage entre Guigues Bellissard époux de Françoise de Girard et Jean Girard époux de Jeanne de Girard (1656), papiers de Guigues Bellissard (1655), reconnaissance des possessions de François de Barbier, mari de Marie de Girard (1708), subrogation de Catherine de La Porte, abbesse de l'abbaye royale de Laval pour Pierre Allibe marchand en jouissance des fonds de Marie de Girard et Louis de Barbier son fils (1726).

Famille Reboul : vente, procès, quittance, cession (1659-1708).

Familles Meunier et Servonnet.- Joseph Meunier, vente à Antoine Servonnet : acte notarié (1773). François Meunier, autorisation de labour à François Servonnet (1819).

1656-1819

110 J 208

Papiers personnels et professionnels

Jacques Chambier : inventaire après décès (1605).

Claude Accarie, marchand de Romans, mariage avec Hélène Béguin, de Romans : contrat (1696).

Pierre Moyroud, obligation envers Clément de Boissieu-Perrin : vente, transport, quittance (1703-1705).

Etienne Jourdan Canlard : testament (1714).

Pierre Bernard et Marie Vincent, mariage : contrat (1731).

Charles Veyret, substitut du procureur au Parlement, paiement de son office : accusé de réception (1775-1776).

1703-1705

110 J 209

Pièces non identifiées et fragments.

Lettre (au seigneur de Bressieux ?) [XVI^e siècle].

Fragment de compte (1670).

Fragment d'un rôle d'imposition [XVII^e siècle].

Lettre de Glandut, notaire à Joseph Guillermoz-Rolland ou François Joseph Bérard de Goutefrey (1757).

[XVI^e siècle]-1757

110 J 210

Grand sceau en cire rouge
rond, 102 mm

Le prince dauphin monte un cheval qui se dirige vers la droite. Il tient à la main droite une épée et de la gauche un blason. Le cheval porte les armes du prince dauphin. Le champ est orné de fleur de lys.

[XIV^e siècle]

110 J 211

Fragments de sceau.

s.d.

Annexes

Index des noms de personnes

(Les numéros renvoient aux cotes du répertoire)

A.

Accarie (Claude) : 208
Ageron (Marius-Alfred), propriétaire à Thodure, époux de Augustine-Joséphine Bony : 166
Albertin (Floris) : 69
Allemand (Joseph) : 202
Allibe (Antoine), époux de Marguerite Simien : 136
Allibe (Pierre) : 207
Amat (famille) : 180
André (Félix), meunier à Saint-Geoirs : 121
Appolinaire-Vivier (Louis), époux de Marie Vivier : 166
Arces (Jacques d') : 76
Archaud (Jean) : 204
Ardain (Guillaume), père de Jean, de Marnans : 56
Ardain (Jean), fils de Guillaume, de Marnans : 56
Argoud (Hyacinthe) : 203
Arnaud (Jean) : 206
Arnaud-Piraud (Régis), aubergiste à Saint-Pierre-de-Bressieux : 195
Auguste (Etienne) : 130
Avisar (sieur) : 45

B.

Bally (Félix) : 206
Baratier (Benoît) : 4
Baratier (Michel) : 100, 101
Baratier-Bonnet-Dubois-Blanchard (Pierre) : 69
Barbier (famille de) : 182
Barbier (François de) : 207
Barbier (Louis de) : 207
Barbier (Pierre-Joseph de) : 200, 202
Baroz-Rivière (Jacques), bourgeois de la Côte Saint-André : 59
Baroz-Rivière (Jean-Pierre), bourgeois de la Côte Saint-André : 59
Barral (Alexandre), de Tullins : 148
Barral (Benoîte) : 195
Barral (François de) : 87
Barral (Françoise) : 47
Barral (Jean-Baptiste) : 120
Barral (Louis) : 205
Barral (Michel) : 205
Barratier (Aymard) : 200
Bavonnat (Louis-Pierre de) : 124
Beaufort (Antoine de) : 109
Beaufort (Guillaume) : 109
Béguin (Hélène) : 208
Béjuy (Charles) : 19
Belissard (Pierre) : 121

- Bellissard (Guigues) : 207
- Benoît (Jean-Guy) : 202
- Bérard (Alexis), prêtre et curé de Bressieux : 7-10, 12, 55, 68
- Bérard (Antoine), notaire royal à Bressieux et châtelain de Bressieux : 11-17, 50, 52, 54, 56, 60, 62, 66, 68-69, 113
- Bérard (Ennemonde), sœur de Jean Bérard : 23
- Bérard (Étienne), frère de Sidoine, notaire à Saint Pierre de Bressieux : 1, 66
- Bérard (Jean), procureur au Parlement de Dauphiné, garde-minute de la chancellerie de Dauphiné, seigneur de Goutefrey, : 14, 17-25, 30, 54, 56, 59, 61, 66, 72, 87, 97, 104
- Bérard (Jean-Baptiste), abbé de Goutefrey : 35
- Bérard (Jean-Pierre) : 15
- Bérard (Louis-Jean) : 8, 12, 15, 66, 68
- Bérard (Pierre), curé d'Allevard : 14, 21
- Bérard (Pierre), père d'Antoine, habitant de Bressieux : 5-6, 21, 68
- Bérard (Sidoine), prêtre et curé de Bressieux : 2-5, 21, 53, 66-68
- Bérard de Goutefrey (famille), seigneurs de Goutefrey et Bressieux : 61, 67-68, 146, 180-181, 185
- Bérard de Goutefrey (François-Joseph), seigneur de Goutefrey et de Bressieux : 27, 42-46, 59-61, 63, 66, 70-72, 91, 104, 209
- Bérard de Goutefrey (Louis), maître correcteur à la cour des comptes de Dauphiné, seigneur de Goutefrey : 17, 26-28, 35, 45, 54, 57, 59, 66, 71-72, 90-91, 104, 130, 136
- Bérard de Goutefrey (Marguerite) : 27
- Bérard de Goutefrey (Marie) : 45
- Bergeret (Étienne), marchand de Brézins et fermier du domaine de Brézins : 59, 195
- Bergognon (Jeanne) : 203
- Berlioz (Anne) : 60
- Berlioz (Joseph), marchand : 121
- Bernard (Antoine) de Saint-Michel : 121
- Bernard (François), marchand de Saint Michel : 150, 152
- Bernard (Jean), dit Pajot : 121
- Bernard (Pierre) : 208
- Berrier (Laurent) : 91
- Berrier (Philibert) : 91
- Berruyer (Louis), cultivateur de Saint-Pierre-de-Bressieux : 195
- Berruyer (sieur), propriétaire à Chasselay, époux de Marie Deschamps : 166
- Berthoin (Alexis) : 202
- Berthon (Jean) : 12
- Bertin (François) : 47
- Berzin (Jacques de) : 92
- Bieyssi (sieur), curé de Saint-Étienne-de-Saint-Geoires : 60
- Blain (Joseph), fermier de M. de Goutefrey : 104, 204
- Blanc (François) : 204
- Blanc (sieur de) : 60
- Bois (Françoise) : 97
- Bois (Jacques) : 112
- Bois (Jean) : 124, 204
- Bois (Louis), marchand de Brézins : 60
- Bois-Jasme (Pierre), de Brézins : 121
- Bois-Parot (Louis) : 92
- Boissieu-Perrin (Clément de) : 208

Boléac (Marguerite) : 19
Boléac (Nicolas) : 19
Boletière (Jeanne) : 154
Boliacton (maître) : 89
Bon (maître), avocat de Plans : 121
Bony (Augustine-Joséphine), épouse de Marius-Alfred Ageron : 166
Bony (Léontine), épouse de François Bouvier, de Lyon : 166
Bossu-Rage (Joseph) : 121
Boullu (Jean), vigneron à la Côte Saint-André : 101
Boullu (Louis), cultivateur de Bressieux : 195
Bourget (Jean), fils et héritier de Pierre Bourget : 117
Bourget (Pierre), père de Jean : 117
Bouvier (Antoine) : 195
Bouvier (Etienne) : 195
Bouvier (François) de Lyon, époux de Léontine Bony : 124, 166, 195
Bouvier (Jean) : 68
Bouvier (Louise), tante de Louis-Pierre Rolland-Garagnol : 142, 195
Bouvier-Larve (Jean) : 200
Bozon (Pierre), cultivateur à Bressieux : 195
Bremand (Antoine) : 71
Bressieux (seigneurs de) : 109
Bressieux (Artaud de) : 109
Bressieux (Aymard VI de) : 109
Bressieux (Aymard VII de) : 109
Bressieux (Aymard de) : 110
Bressieux (Geoffroy de) : 109
Bressieux (Hugues de) : 109
Bressieux (Jofrey de) : 109

Brochier (Michel), prêtre et curé de Châteauroux : 21
Brosse (Anne) : 203
Bruchon (François) : 204
Brunel (famille de) : 182
Brunel de Saint-Maurice (Françoise de) : 19
Brunel de Saint-Maurice (Louise de) : 19
Brunel de Saint-Maurice (Marianne) : 19, 136
Brussière (Marianne) : 202
Bugnon (Joseph-Lucien), propriétaire et employé à Saint-Étienne-de-Saint-Geoirs : 166
Bugnon (Louis-Victor), propriétaire à Saint-Étienne-de-Saint-Geoirs : 166
Buisson (Clauda), veuve de Claude Flouret : 21
Buisson (Pierre) : 21, 124
Buisson (François) : 100
Buisson (maître), notaire : 121
Buisson-Carlet (François), laboureur à Saint-Siméon-de-Bressieux : 91
Burlet (Benoît) : 202
Burlet (Françoise) : 202

C.

Casta-Gaudin (Alexis) : 195
Cat (Antoine) : 202
Chabo (Ester de) : 202, 204
Chabillant (marquise de) : 19
Chambarrand (famille de) : 182
Chambier (Jacques) : 208
Chamboud (Jacques) : 91

Champavier (Françoise) : 204
Champon (Étienne-Joseph), laboureur : 152
Champon (François), père de Louis, de Saint-Michel : 121
Champon (Louis), fils de François, de Saint Michel : 121
Champon (Marguerite), épouse de Gaspard Guilhermoz-Rolland : 125, 130
Champon (Philippe), de Fourcoules : 121
Champon-Raton (Louis), de Saint-Michel, fils de Joseph : 97
Champon-Raton (Joseph), père de Louis : 97
Champon-Vachot (Pierre), de Saint-Michel : 121
Chapat (Jean-François), médecin, époux de Marie-Madeleine Emptoz-La Coste : 104, 203
Chapont (Madeleine) : 72
Charbonnier (Claude), procureur au bailliage de Saint-Marcellin : 135
Chardon (Jean) : 203
Charmand-Fenouillet (Michel) : 97
Charpeney-Cordier (François), laboureur de Saint-Siméon-de-Bressieux : 104
Charreton (Mathieu) : 55, 203
Charreton (Philippe) : 203
Charrière (sieur) : 47
Chatelain (Antoine) : 204
Charvet (sieur) : 45
Chavan (François), du Boissieu : 45
Cheurière de Rochefort (Madame) : 196
Chevalier (François) : 124
Chevalier (Françoise), épouse d'Antoine Bérard : 1
Chevalier (Jacques) : 203

Chevalier (Marguerite), épouse de Benoît Tournier : 135
Chevalier-Drevon (Joseph) : 195
Chevallier (Jean) : 67, 130, 132, 204
Chevallier-Terrier (Jean) : 57
Chevallys (Jean-François) : 202
Chiliard (maître), notaire à Saint-Michel : 121
Chillard (Guillaume) : 47
Chilliard (Laurence) : 12
Chilliard-Gasle (François) : 91
Chovet de la Chance (Elisabeth), épouse de Callixte de Calamand : 8
Clavaison (seigneur de) : 109
Clément (Antoine) : 100, 104
Clément (Benoît), laboureur à Bressieux : 154
Clément (Jean), de Bressieux : 100
Clément (Joseph-Auguste), époux de Marie Coindet : 166
Clément (Louis), cultivateur à Bressieux : 195
Clément (Madeleine), de Saint-Siméon de Bressieux, sœur d'Antoine : 104
Clément (Pierre) : 72
Clermont Tonnerre (Marie-Félicité de), veuve du comte de Lagnon, dame de Tullins : 39
Cloutrier (Benoît) : 112
Cloutrier (Jean) : 112
Cochet (Antoine) : 203
Cochet (Joseph), de Saint-Étienne : 121
Coindet (Émérance), sœur de Marie : 166
Coindet (Françoise) : 203
Coindet (Marie), sœur d'Émérance, femme de Joseph-Auguste Clément : 166
Colin (famille) : 199-201
Colin (Claude) : 59, 199, 201

Colin (François), fils de Claude : 59
Colin (Hugues), fils de Philibert, de Sillans :
121, 200-201
Colin (Marie) : 29, 121
Colin (Philibert), père d'Hugues, de Sillans :
121
Colin-Ginet (famille) : 182
Colin-Ginet (Jacques) : 70
Colin-Ginet (Jean-Antoine), châtelain de
Bressieux : 103, 119
Colin (de) Lamarche (famille) : 182, 184, 199-
201
Colin Lamarche (Elisabeth) : 200
Colin Lamarche (François) : 199
Colin de Lamarche (Jean), de Saint-Siméon-
de-Bressieux : 22, 56, 64, 196, 200-201
Colin de Lamarche (Louis), prêtre et curé de
Bressieux : 2, 136, 200
Colin de Lamarche (Michel) : 55, 166, 200-
201
Colin Lamarche (Marie) : 200
Colin Lamarche (Pierre) : 12, 66, 128
Collet (Antoine) : 199
Collet (Étienne), de Châteney : 99
Collet (François) : 91
Collet (Jean) : 92
Colloubon (Pierre) : 206
Colombet (Pierre), de Saint-Étienne : 121
Comte (François) : 204
Condet (famille) : 61
Constantin (Jean) : 200
Constantin (Jeanne) : 201
Constantin (fermier) : 103
Contentin (Jean) : 204

Cotton (Flavien) : 195
Cotton (Philibert), mari de Marie Normand :
135
Coullet (Marie) : 204
Couturier (famille) : 195
Cuchet (Louis) : 121
Cuzin (famille) : 140-141
Cuzin (Antoine) : 140
Cuzin (Etienne) : 206
Cuzin (Gabrielle), épouse de Jean Reboul : 61
Cuzin (Jean) : 69
Cuzin (Louise), épouse de Jean Guilhermoz-
Rolland : 151, 154, 195
Cuzin (Louis-Pierre), gendre de Claude
Gachet : 135
Cuzin (Pierre), fermier des revenus de
Bressieux : 92
Cuzin (Théodore), propriétaire à la Frette :
166

D.

Dalbon de Saint-Fourjus (Marthe) : 117
Danin (Benoît) : 115
Dauphin (Jean), époux de Françoise
Guilhermoz-Rolland : 104
Dauphin (prince Jean) : 109
Deflotte (Henri) : 117
Dérobert (avocat) : 161
Deschamps (Marie), veuve Berruyer,
propriétaire à Chasselay : 166
Descombes (Jean) : 206

Desmares (Catherine), épouse d'Étienne Pasquier : 62, 115
Desmares (Marie) : 62, 115
Desmares (Noël) : 115
Dié (François), époux de Claudine Juvin : 121
Dié (Victor) : 195
Dirson (Ennemonde) : 12
Doucet (Antoine) : 68
Doucet (Hélène), veuve de François Perriol, propriétaire à Saint-Étienne-de-Saint-Geoirs : 166
Doyon (Georges) : 206
Drevet (Joseph), propriétaire à la Frette : 166
Drevon (Antoine) : 202
Drillé (Claude), journalier de Saint-Pierre-de-Bressieux : 132
Duc (Etienne) : 67
Duc (Gabriel), dit Bourru : 61
Duc (Geoffrey) : 67
Duchon-Boisverd (sieur) : 60
Dumas (Nicolas) : 204
Dumoulin (Marius), époux de Clotilde-Mathilde Reveillet : 166
Dupré (veuve) : 94
Dupuy (famille) : 182
Durand (Antoine) de Saint-Michel : 121
Durand (François) : 204
Durand (Jean), laboureur de Saint-Michel : 121
Dutruc (Hugues) : 204
Dutruc (Jean), laboureur de Bressieux : 136, 204

E.

Effantin (Joseph), meunier de Saint-Pierre-de-Bressieux : 57, 154
Emery (Joseph) : 188
Emptour (Catherine) : 69
Emptoz (Antoine) : 125
Emptoz-La Coste (Marie-Madeleine), veuve de Jean-François Chapat, médecin : 104, 203
Ennemonde des Plagues (Charles), propriétaire rentier : 195
Escoffier (Catherine) : 204
Escoffier (Jacques) : 204
Escoffier (Joseph) : 204
Eymard (Antoine) : 204

F.

Fabre (Jacques) : 124
Fabre (Jean) : 104
Fassion (Dimanche) : 204
Faure (famille) : 146, 181, 184
Faure (Antoine) : 9, 17, 22, 56, 64, 123
Faure (Claude) : 9, 17, 124, 126
Faure (François) : 138
Faure (Guillaume) : 100
Faure (Henri) : 17, 124
Faure (Hyacinthe) : 72
Faure (Joseph) : 3, 7, 17, 104, 126, 204
Faure (Joseph-François) : 22
Faure du Verdin (Joseph-François) : 18, 56, 66
Favier (Pierre) : 161
Fayolle (Guigues) : 107

Fellet (Jacques) : 205
Fermain (Germain) : 59, 72
Ferreol (veuve) : 166
Ferrier (Jean) : 124
Feydel (Philomène), veuve d'Octave Tête,
ménagère à Moirans : 166
Fiard (Dimanche) : 203
Fiard (Joseph) : 152
Finot (sieur) : 166
Flouret (Claude), sergent royal, mari de
Clauda Buisson : 21, 99
Flouret (Pierre), fils de Claude, sergent royal à
Saint-Pierre : 21
Follet (Simon) : 203
Follu (famille) : 130
Follu (Marie) : 117, 130
Foullu (Aymard) : 203
Fournier (Pierre) : 82
France (Jean), marchand de Saint-Pierre-de-
Bressieux : 124
Friard (Pierre) : 61

G.

Gachet (Claude), père de Claude, de Brézins :
57, 204
Gachet (Claude), fils de Claude, secrétaire-
greffier de la communauté de Brézins : 57,
135
Gachet (sieur) : 204
Gailliard (Georges) : 203
Gailliard (Jeanne) : 124
Gailliard (Louis-Pierre) : 124

Gailliard (sieur) : 60
Galliard (Claude) : 12
Galliard (Jean) : 115
Gallin (Jeanne) : 115
Garamboud (Marie) : 195
Garampet (maître) : 121
Gardon (frères) : 36
Gardon-Descotières (Joseph), avocat à la
cour : 39
Gardoux (Thérèse) : 206
Gatel (Louis) : 59
Gaudin (Alexis) : 97
Gautier (Jacques) : 202
Gavet (Françoise), épouse de Félix Tournu :
39
Gelas (Daniel) : 203
Gelas (Hélène) : 203
Gelas (Jean) : 150
Gelas (Louis) : 203
Gelas (Marie), veuve Jay, de Saint-Étienne-
de-Saint-Geoirs : 166
Gelas (Mathieu) : 203
Gelas-Lacombe (Joseph), marchand de Saint-
Pierre-de-Bressieux : 60, 71
Gella (Théodore) : 61
Gellas (François) : 126
Gellas (Jacques) : 203
Gellas (Jean) : 115
Gellas (Pierre) : 115, 126
Génard (Marie), veuve de Laurent Giroud de
Saint Palier : 121
Generve (Jean) : 202
Genon (Jean), d'Izeau : 39

Geoffrey (François), propriétaire et négociant, de la Frette : 166
 Gérard (Hugues) : 68
 Gerbest (Claire) : 205
 Gerbest (Joseph) : 205
 Gervat (François), laboureur du mandement de Bressieux, garde de la forêt de la Porte : 104, 204
 Gillonay (Mathieu-Humbert de) : 203
 Ginet (Antoine) : 198
 Girard (famille) : 198
 Girard (famille de) : 207
 Girard (Françoise de) : 207
 Girard (Jean) : 207
 Girard (Jeanne de) : 207
 Girard (Marie de) : 207
 Girard (Zacharie) : 207
 Giraud (Jean-Paul) : 206
 Giroud (Léon) : 161
 Giroud (Michel) : 59
 Giroud (sieur) : 124
 Giroud de Saint Palier (Laurent), époux de Marie Génard : 121
 Girin (sieur) : 202
 Glasson (Catherine) : 125
 Goudran (Jean), des Ayes-sur-Saint-Geoirs : 121
 Goutard (famille) : 184
 Goutefrey (famille de), seigneurs de Goutefrey, Poissieu et Cogneu : 89
 Goutefrey (Alemand de) : 109
 Goutefrey (Antoine) : 73
 Goutefrey (Aymar de) : 68, 72, 78-81, 107

Goutefrey (Calixte de), juge de paix de Saint-Étienne-de-Saint-Geoirs et maire de Bressieux : 48-51, 66, 72
 Goutefrey (Catherine) : 76
 Goutefrey (Charlotte de) : 75
 Goutefrey (Damien de) : 109
 Goutefrey (François) : 75
 Goutefrey (Guillaume de) : 109
 Goutefrey (Hector de) : 74-76
 Goutefrey (Hélène de), sœur d'Aymar : 78
 Goutefrey (Hellein de) : 75
 Goutefrey (Jacques de), seigneur de Goutefrey : 77
 Goutefrey (Jean de) : 87, 109
 Goutefrey (Jofred de) : 109
 Goutefrey (Joseph de), fils d'Aymar de Goutefrey, mort en 1663 : 81-82
 Goutefrey (Marie-Anne-Marguerite de), fille de François-Joseph : 32
 Goutefrey (Madeleine de), fille de François-Joseph : 32
 Goutefrey (Michel de) : 101
 Goutefrey (Pierre de) : 109
 Grange (Georges) : 204
 Grolée (Madeleine de) : 45
 Grolée de Meuilhon (famille) : 79
 Grolée de Meuilhon (Antoine de), seigneur de Bressieux : 109, 111
 Grolée de Meuilhon (Aymar de), seigneur de Bressieux : 109, 111
 Grolée de Meuilhon (Aymar-Antoine de), vibailli des montagnes, seigneur de Bressieux : 106

Grolée de Meuilhon (Louis de), seigneur de Bressieux : 107-108

Grosjean dit Perroquet (Pierre), de Marnans : 59

Grosjean (Anne) : 61

Gruel de Dorlan (Jean-Antoine de) : 202

Guast (Marie-Catherine): 206

Gueyffier (famille) : 181, 184, 194

Gueyffier (Abel Augustin Frédéric), juge de paix à Pont-en-Royans puis à Saint-Étienne-de-Saint-Geoirs et généalogiste (1829-1914) : 158-185, 195

Gueyffier (Alexis) : 130

Gueyffier (Christophe) : 195

Gueyffier (François) : 195

Gueyffier (Françoise) : 195

Gueyffier (Jean) : 119, 142, 195

Gueyffier (Louis) : 195

Gueyffier (Louis-Augustin I), notaire royal, père de Louis Augustin II : 60, 188

Gueyffier (Louis-Augustin II), docteur en médecine, père d'Abel : 155-157, 204

Gueyffier (Louis-François) : 56, 154, 186, 195

Gueyffier (Marie) : 195

Gueyffier (Pierre) : 124, 154, 188, 195

Gueyffier (Rosalie) : 187

Gueyffier (Siméon) : 195

Gueyffier (sieur) : 117,124

Guignard-Brun (Catherine), veuve de Benoît Savignon : 115

Guilhermoz (Antoine) : 12

Guilhermoz (Antoinette) : 69

Guilhermoz (Florie) : 12

Guilhermoz-Boletière (Antoine) : 138

Guilhermoz-Boletière (Etienne) : 152

Guilhermoz-Boletière (Jean) : 200

Guilhermoz-Pijean (Antoine) : 91

Guilhermoz-Rolland (famille) :146, 180-181, 184, 188

Guilhermoz-Rolland (Anne) : 205

Guilhermoz-Rolland (Antoine) : 123, 128, 138

Guilhermoz-Rolland (Claire): 123, 138

Guilhermoz-Rolland (Claude), père de Jean Guilhermoz-Rolland dit Chapeau Blanc : 22, 104, 130, 154

Guilhermoz-Rolland (Dimanche) : 130

Guilhermoz-Rolland (François) : 101, 133

Guilhermoz-Rolland (Françoise), épouse de Jean Dauphin : 104, 130

Guilhermoz-Rolland (Gaspard), fils de Jean, marchand à Saint-Pierre-de-Bressieux, fermier de Bressieux : 124-127, 129-130, 136, 152

Guilhermoz-Rolland (Jean), fils d'Antoine : 123, 138

Guilhermoz-Rolland (Jean) dit Chapeau Blanc, fils de Claude : 22, 33-34, 104, 154

Guilhermoz-Rolland (Jean), fils de Pierre, marchand à Bressieux, fermier de Bressieux, mort en 1760 : 101, 133, 138, 152

Guilhermoz-Rolland (Jeanne) : 204

Guilhermoz-Rolland (Joseph), châtelain de Bressieux, mort en 1764 : 114-119, 125, 129-131, 136, 152, 209

Guilhermoz-Rolland (Louis), marchand de Bressieux : 136

Guilhermoz-Rolland (Marguerite), épouse de Joseph Poncet : 172, 104

Guilhermoz-Rolland (Pierre), fils de Jean, marchand à Saint-Pierre-de-Bressieux, fermier de Bressieux : 124-128, 137-138, 152

Guillaud (Jacques) : 12

Guillermier (Antoine) : 12

Guillermier (Guillaume) : 12

Guillermier (Jean) : 198

Guillot (Éléonore), épouse d'Alexis Rivet, de Saint-Étienne-de-Saint-Geoirs : 166

Guillot (Jean Jacques), tisseur de toile de Bressieux : 115

Guillot (Marie) : 202

H.

Hugonin (Antoine) : 100

I.

Izerable-Bontemps (Pierre) : 205

J.

Jacob (Simon) : 203

Jacquemet (famille) : 180

Jacquemet (François), père de Pierre, des Anvers : 121

Jacquemet (Joseph) bourgeois de Saint-Michel : 121

Jacquemet (Pierre), fils de François, des Anvers : 121

Jacquet (Augustin) : 195

Jacquet (Claude) : 204

Jacquet-Lafleur (Claude), époux de Madeleine Petit : 119

Janin (famille) : 200

Janin (Benoît) : 200

Janin (Françoise) : 200

Janin (Jean) : 200

Janin (Pierre) : 77

Jatoz (Charles-Olivier), marchand de Chateney : 100

Jay (Antoinette) : 135

Jay (veuve Jean), de Saint-Pierre-de-Bressieux : 60

Jay (Pierre) : 150

Jay (sieur), de Saint-Étienne-de-Saint-Geoirs, époux de Marie Gelas : 166

Joly (Catherine) : 204

Joly (Pierre-André) : 67

Joud (Claude) : 124

Joud (Hugues), menuisier de Bressieux : 115

Joud (Joseph), cultivateur de Saint-Pierre-de-Bressieux : 195

Jouffard (Françoise) : 121

Jourdan-Canlard (Étienne) : 208

Jourdan-Dodon (Étienne), fils de Pierre, de Saint-Geoirs : 121

Jourdan-Dodon (Pierre), père d'Étienne, de Saint-Geoirs : 121

Juvin (Claudine), veuve de François Dié : 121

L.

la Beaume (Aymé-Louis de), comte de Lyon :
124

la Beaume (Louis-François de), comte de
Suze : 124

Lacroix (Pierre) : 203

Lamarche (sieur) : 117, 124

Lapierre-Dupré (sieur) : 195

la Poipe (famille de), seigneurs de Saint-
Julien : 97

la Poipe (Joseph Artus de) : 87

la Poipe (Louis de), sire de Goutefrey : 85-87

la Poipe (Melchior de), sire de Saint-Julien et
de Goutefrey : 83-84

la Porte (Catherine de) : 207

Larouta (Pierre) : 121

Laurencin (Thomas), laboureur à Gilonnay :
101

Lebeau (Joseph), feudiste et secrétaire
particulier de Louis et François-Joseph Bérard
de Goutefrey : 30-41, 66, 91, 95, 97, 185

Lebreux (Guillaume) : 101

Le Couturier (sieur), de Saint-Étienne : 121

Le Harivel du Rocher (M^{me}) : 63

Lelay (Alexandre), époux de Willhelmine
Reveillet : 166

Le Nay (Françoise), épouse d'Abel Gueyffier :
159

Lespine (Pierre-Sébastien), de Tullins : 60

Liousse (madame) : 97

Lombard (Etienne) : 109

M.

Mabille (Joseph), de Saint-Michel : 121

Mandrin (famille) : 182, 188

Mandrin (Joseph) : 125

Mandrin (Maurice), de Saint-Étienne-de-
Saint-Geoires : 195

Marchand (François) : 205

Margerat (Jean) : 195

Marillat (Marianne) : 205

Marion (Eugénie), veuve Roux, ménagère, de
Saint-Pierre-de-Bressieux : 195

Marion (Maurice) : 195

Marrou (Antoine) : 121

Marte (Jean-Louis) : 166

Martin (Jean) : 45

Martin (Joseph) : 204

Martinet (Anne) : 204

Masseron (maître Charles), procureur au
Parlement : 64

Masson (André), propriétaire à Moirans : 166

May (Etienne), de Saint-Geoires : 121

Meary (Anne) : 91

Meary (Hugues) : 91

Melquiaud (sieur) : 202

Menon (Michel) : 202, 204

Mentaz-Berthon (Etienne) : 204

Menuet (Diane) : 200

Merlin (Michel) : 22, 56, 66

Meuilhon (Jacques de), chevalier : 105

Meunier (famille) : 207

Meunier (François) : 207

Meunier (Joseph) : 207

Meynier (Jean), de Marcilliolle : 60
 Meyzin (Guillaume) : 206
 Michal (sieur), curé de Bressieux : 167
 Michal-Vallet (Louis), de Plans : 121
 Micoud (famille) : 12
 Micoud (Antoine) : 203
 Micoud (Claude) : 12
 Micoud (Françoise) : 203
 Micoud (Gabriel) : 12
 Micoud (Jean) : 203
 Micoud (Marguerite) : 203
 Micoud (garde-bois) : 115
 Moderne (Marion) : 94
 Mognat (Joseph), bourgeois de Maridiolle : 58
 Moiron (Madeleine) : 119
 Moiroud (Jean), père de Joseph, de Saint-Michel : 121
 Moiroud (Joseph), fils de feu Jean, de Saint-Michel : 121
 Monet (Monde), épouse de Pierre Bérard : 6
 Monnet (François), de Saint Geoirs : 121
 Monnet (sieur) : 204
 Mons (Louis de), seigneur de Savasse : 60
 Morand (Jacques), veuve de Marie Veyron, de Saint-Étienne-de-Saint-Geoirs : 166
 Morard (mademoiselle) : 56
 Morel (Antoine) : 5
 Morge (Marguerite de) : 12
 Motaret (Claude), de la Flachère : 45
 Motin (Jacques) : 203
 Moyroud (Pierre) : 208
 Mugnier (Joseph) : 60

N.

Nemoz (Jean), de Saint-Siméon-de-Bressieux : 135
 Nesmon (Georges) : 200
 Nicolas de Soizon (famille) : 182, 200
 Nicolas de Soizon (Michel), sieur de Saint-Didier, châtelain de Bressieux : 113, 198
 Nicolet (Julie), fille de Théodore, de Viriville : 166
 Nicolet (Théodore), propriétaire de Viriville : 166
 Noir (Claude) : 202
 Noir (Jean) : 152
 Noir (Jeanne) : 202
 Normand (Marie), épouse de Philibert Cotton : 135

O.

Ollier-Parot (Gabriel) : 59
 Orcel du Mollard (Etienne) : 204
 Orenct (Jean) : 124
 Orlandin (Jacques) : 72

P.

Palliet (Antoine) : 101
 Pantin (Antoine) : 200
 Pasquier (Étienne), mari de Catherine Desmares : 62
 Patier (Hugues) : 95

Patier (Jacques) : 95
Patras (époux) : 195
Paugon (famille) : 204
Paugon (Joseph) : 204
Payn (Joachim), recteur de la chapelle du château de Bressieux : 124
Pays (Joachim) : 200
Perraud (famille) : 166
Perret (Antoine), laboureur de Brézins : 57
Perrier (Joseph), fils d'Elizabeth : 58
Perrin (Pierre), cantonnier de Saint-Siméon-de-Bressieux : 195
Perriol (François), époux d'Hélène Doucet, propriétaire à Saint-Étienne-de-Saint-Geoirs : 166
Perriol (Nicolas-Joseph), propriétaire à Saint-Étienne-de-Saint-Geoirs : 166
Petit (Madeleine), épouse de Claude Jacquet-Lafleur : 119
Pichon (Jean) : 101
Pillet (famille) : 150
Pillet (Pierre) : 150
Pirat (Pierre) : 119
Pison (sieur) : 22
Pluviers (Jeanne de), dame de Rames : 83
Pollicant (Antoine-François) : 202
Pomet (Joseph) : 72
Poncet (Isabeau) : 140, 203
Poncet (Joseph), époux de Marguerite Guilhermoz-Rolland : 104
Poncin (Jean-Baptiste) : 72
Poncin (Jean-Pierre) : 72
Poyault (sieur), de Saint-Michel : 121

Prévost (Jean-Jacques), adjudicataire général des fermes unies de France : 132

Putresson (famille) : 58

R.

Rafanel (Guillaume) : 121

Rambaud (famille de) : 82

Rambaud (madame) : 77

Rames (Claude), de Saint-Michel : 121

Ravel (Joseph) : 22

Ravier (Françoise), veuve de Joseph Tenchot, de Saint-Michel : 121

Raymond (Mathieu) : 202

Reboul (famille) : 207

Reboul (Jean), père de Laurent : 54, 61

Reboul (Laurent), fils de Jean, laboureur à Saint-Pierre-de-Bressieux : 57, 61

Reboul (Sauveur) : 58, 91

Rebourd (famille) : 99

Reboud (Alexis) : 3

Regnat (Ambroise) : 202

Regolet (Marie) : 202

Renavier-Picot (Pierre) : 100

Repiton (Benoît), marchand tondeur de Roybon : 195

Reveillet (Clotilde-Mathilde), épouse de Marius Dumoulin : 166

Reveillet (Willhelmine), épouse d'Alexandre Lelay : 166

Revol (Auguste) : 166

Richard (Jean) : 124

Rigourdin (François) : 202

Rival (Jean) : 204
 Rivat-Rolland (François) : 133
 Rivet (Alexis), de Saint-Étienne-de-Saint-Geoirs, époux d'Éléonore Guillot : 166
 Robert (Elizabeth), de Beaurepaire : 58
 Rolland (André), avocat général : 64
 Rolland (François) : 60
 Rolland (Honoré) : 150, 204
 Rolland (Hyacinthe) : 134
 Rolland (Jean), procureur au Parlement de Dauphiné : 60, 100, 130, 132, 136
 Rolland (Jean-Pierre) : 204
 Rolland (Joseph) : 119
 Rolland (Louise) , sœur de Louis-Pierre Rolland-Garagnol : 142
 Rolland (Marie), sœur de Louis-Pierre Rolland-Garagnol : 142, 202
 Rolland (Marie-Catherine-Joséphine), épouse de Louis-Pierre Rolland Garagnol : 147, 151-153, 195
 Rolland (Pierre) : 59, 72, 150
 Rolland-Garagnol (famille) : 185
 Rolland-Garagnol (Auguste Jean François), avocat : 148, 150, 153, 195
 Rolland-Garagnol (Camille), capitaine d'artillerie : 149-151, 153, 158, 161
 Rolland-Garagnol (Flavie) : 158
 Rolland-Garagnol (Jean) : 72, 151
 Rolland-Garagnol (Louis-Pierre), substitut du procureur au Parlement de Dauphiné : 142-146, 149, 151-153
 Rolland-Garagnol (Rosalie Marie Louise), épouse de Louis Augustin Gueyffier : 161, 195

Rolland-Lacras (Jean) : 98
 Romanet (Jeanne) : 94
 Rossat (Jeanne) : 99
 Roudet (Antoine) : 150, 195
 Roudet (François) : 60
 Roudet (Joseph) : 117
 Roudet (Pierre), laboureur à Brézins : 117, 124
 Rousset (Marie) : 202
 Roux (sieur), époux d'Eugénie Marion : 195

S.

Sage (famille) : 23
 Sage (Guigues) : 23
 Saint-Didier de Louvet (Jean-Benoît de) : 46
 Saint-Louis, porteur de Louis Bérard de Goutefrey : 35
 Saint-Michel (Marguerite) : 79, 108
 Saint-Vincent (famille de) : 182
 Savasse (sieur de) : 121
 Savignon (Benoît), époux de Catherine Guignard Brun : 115
 Savignon (Louis) : 120
 Savignon (Michel) : 104
 Serge (Joseph), meunier de Saint-Siméon-de-Bressieux : 136
 Servain (Germain) : 97
 Servain (Jean) : 91, 95, 97, 100
 Servain (Pierre) : 97
 Servieu de Vilieu (Benoîte) : 46
 Servieu de Vilieu (Marguerite-Antoinette) : 42
 Servonnet (famille) : 207

Servonnet (Antoine), laboureur de Saint-Michel : 121, 207
Servonnet (François) : 207
Servonnet (Joseph), cultivateur : 72
Sigaud (époux) : 200
Sigaud de Barronat (Pierre-Louis de), de Saint-Siméon-de-Bressieux : 100
Sigaud de Chateney (Léonard) : 202
Silvestre (Antoine) : 202
Silvestre (Claude) : 202
Silvestre (Joseph) : 202
Simien (Jean) : 124
Simien (Marguerite), épouse d'Antoine Allibe, de Bressieux : 115, 136
Sollieu (Marguerite de) : 87
Souvignon (Joseph) : 100
Suze (comte de) : 124

T.

Teil (famille du) : 182
Tenchot (Joseph), époux de Françoise Ravier, de Saint-Michel : 121
Tête (Marie), épouse de Jean-Louis Marte, tavernier de Moirans : 166
Tête (Octave), époux de Philomène Feydel, ménagère à Moirans : 166
Thibaud (Jean) : 39
Thiolier (Jean), fils de Jean, de Saint-Pierre-de-Bressieux : 60
Thiolier-Moriquain (Claude) : 124
Thiollier (Charles) : 202

Tissot (sieur), marchand gantier de Grenoble : 60
Tivollier (Charles) : 204
Tournier (Augustin), de Renage : 148
Tournier (Benoît), époux de Marguerite Chevalier : 135
Tournier le Zardière (sieur), d'Izeau : 60
Tournu (Benoît) : 100, 124
Tournu (Félix), époux de Françoise Gavet : 39
Tournu (Jean) : 204
Tournu (Sébastien) : 204
Treillard (Anne), épouse de Louis Bérard de Goutefrey : 29, 58, 70, 72, 91
Treillard (Claude) : 47
Treillard (François) : 47, 70
Treillard de Boissières (sieur) : 47
Treillard de Boissieu (François) : 47, 70
Treillard-Deshières (Joseph), oncle de François-Joseph Bérard de Goutefrey, mort en 1781 : 36-39
Trouilloud (Hilaire) : 153

U.

Urbain (Michel), curateur de Joseph Treillard-Deshières : 39
Urtière (Antoine), laboureur de Saint-Pierre-de-Bressieux : 99

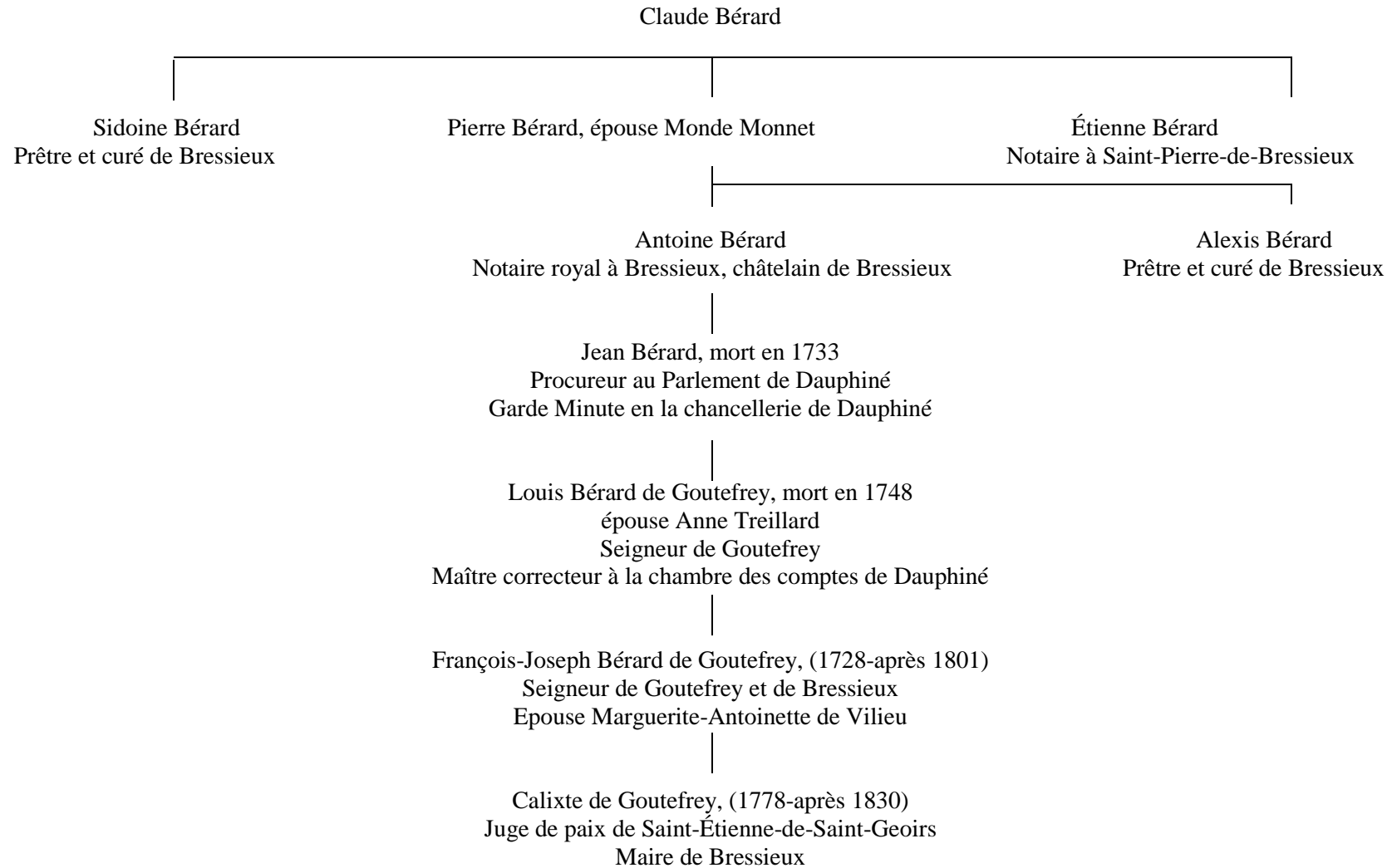
V.

Vachon (Philibert) : 154

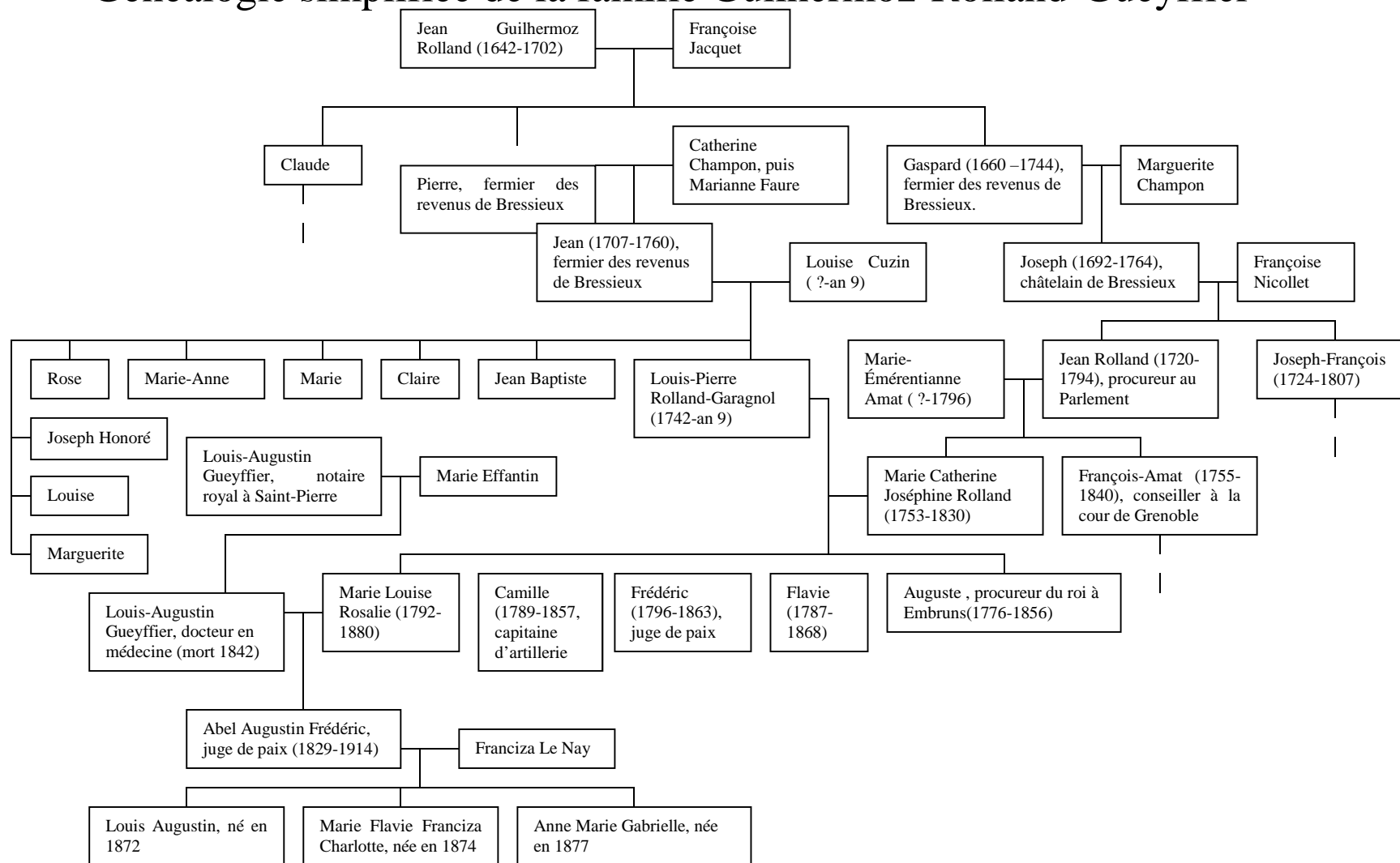
Valbelle (marquis de), seigneurs de Bressieux : 114
Vallet (François) : 152
Vallet (Pierre) : 204
Vallet Lacontamine (Joseph), bourgeois de Saint-Siméon-de-Bressieux : 100
Vaudeyne (Louis) : 202
Vercherat (maître), greffier de la maîtrise de Saint-Marcellin : 104
Vercheret (Pierre-Melchior) : 204
Verdon (Michel), laboureur de Bressieux : 104, 204
Verey de Sablon (Jacques) : 72
Vervet (François) : 130
Veyras (Pierre) : 60
Veyret (Charles), substitut du procureur au Parlement : 143, 208
Veyron (Claude) de Saint-Pierre-de-Bressieux : 132
Veyron (Gaspard) : 99
Veyron (Jean) : 99

Veyron (Marie), veuve de Jacques Morand, de Saint-Étienne-de-Saint-Geoirs : 166
Veyron (Pierre) : 104, 188
Vial (Claude) : 91
Vial (Gabriel) : 91
Vial (Jean) : 115
Vial (Jeanne) : 132
Vigne (sieur de) : 60
Vincendon (Eugène), fils de Joseph, entrepreneur de Lyon : 195
Vincendon (Joseph), père d'Eugène, entrepreneur de Lyon : 124
Vincendon (Louis), cultivateur de Bressieux : 195
Vincendon (Pierre) : 124
Vincendon (Victor) : 188
Vincent (Marie) : 208
Visute (Jacques) : 12
Vivier (Marie), veuve de Louis Appolinaire-Vivier : 166
Viviers (Matthieu), bourgeois de Roybon : 137

Généalogie simplifiée de la famille Bérard



Généalogie simplifiée de la famille Guilhermoz-Rolland-Gueyffier



Écriture d'Abel Gueyffier :

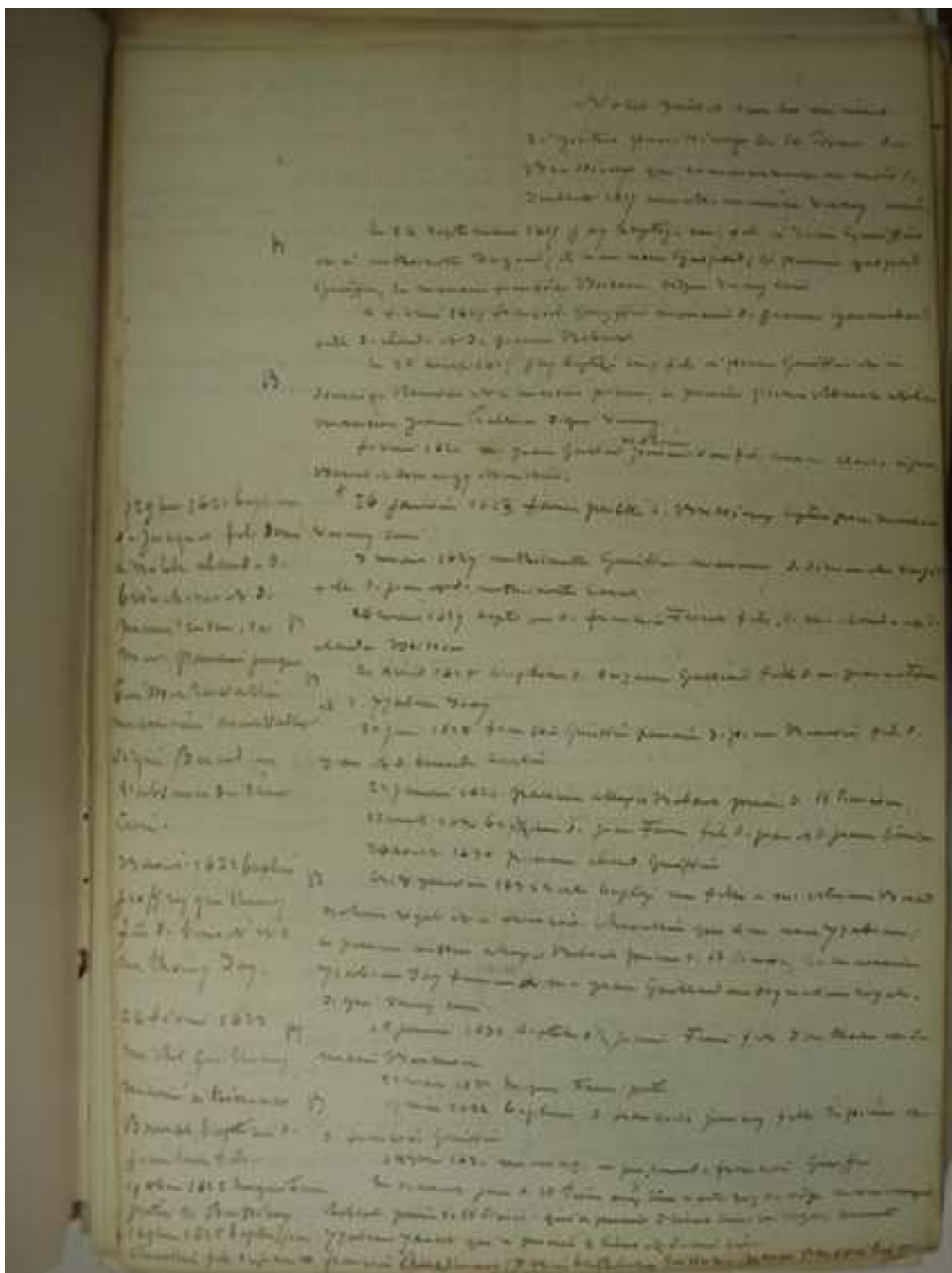


Table des matières

Introduction	p.2
Mode d'entrée et de statut	p.2
Composition matérielle	p.2
Contenu du fonds.....	p.3
Identification	p.3
Structure et tradition.....	p.3
Le fonds Bérard de Goutefrey.....	p.4
Le sous-fonds de la seigneurie de Goutefrey.....	p.4
Le sous-fonds du marquisat de Bressieux.....	p.6
Le fonds de la famille Gueyffier.....	p.7
Les papiers Guillermoz-Rolland.....	p.7
La récupération par les Gueyffier	p.9
Le regroupement des deux-fonds	p.10
Le classement du fonds	p.12
Attribuer les documents	p.12
Les interventions sur le fonds.....	p.14
Présentation de l'instrument de recherche	p.16
Intérêt historique.....	p.17
Le fonctionnement de la seigneurie	p.17
Les institutions municipales	p.19
Parcours familiaux aux XVII ^e – XIX ^e siècles.....	p.20
Condition et communication	p.21
Bibliographie	p.22
Sources complémentaires	p.22
Fonds privés	p.22
Archives départementales de l'Isère	p.22
Bibliothèque municipale de Grenoble.....	p.23
Sommaire	p.24
Répertoire numérique détaillé.....	p.26
Annexes.....	p.72
Index des noms de personnes	p.73
Généalogie de la famille Bérard.....	p.89
Généalogie de la famille Guilhermoz-Rolland-Gueyffier	p.90
Echantillons d'écriture.....	p.91